



**Welkom
brugbouwers!**

Programma Brugdagen

Woensdag 12 juni - 16.00 tot 19.00 uur

16u30 Nancy Meijsmans, AG VESPA,
De Scheldekaaien Nieuw Zuid

17u30 Annelies De Nijs, AgenceTer,
Het Scheldebalkon

Zaterdag 15 juni - 14.00 tot 17.00 uur

14u30 Maarten Moers, OMGEVING,
De Scheldebrug

Woensdag 19 juni - 16.00 tot 19.00 uur

16u30 Nancy Meijsmans, AG VESPA,
De Scheldekaaien Nieuw Zuid

18u00 Alexander D'Hooghe,
Intendant Over de Ring

RINGPROJECTEN

Wat is er al gebeurd

LEEFBAARHEID EN VLOTTE BEREIKBAARHEID

De stad en de haven zijn een belangrijk knooppunt voor de vele bedrijven binnen Antwerpen zelf, maar ook binnen Vlaanderen en Europa. Het is daarom essentieel dat Antwerpen slim en vlot bereikbaar blijft. De stad trekt ook vele bewoners, bezoekers en werknemers aan. Voor hen is een leefbare en gezonde stad erg belangrijk.

Om deze knoop te ontwarren en om de leefbaarheid én een vlotte bereikbaarheid te combineren, is intendant Alexander D'Hooghe aangesteld. Samen met zijn team ambieert hij een volledige overkapping. Dat is geen doel op zich, maar een middel om van Antwerpen een aantrekkelijke, vlot bereikbare stadsregio te maken.

OVER DE RING

Twee ontwerpteam hebben tussen september 2017 en mei 2018 gewerkt op zone West (Linkeroever) en zone Zuid. Dit deden ze in nauw overleg met organisaties, verenigingen en burgers.

Eind mei 2018 is het werk van de teams voorgesteld aan het publiek, rekening houdend met de ideeën en visies van de buurtbewoners. In juni 2018 beslisten de stad Antwerpen en Vlaanderen om geld vrij te maken voor de uitvoering van 18 overkappings- en leefbaarheidsprojecten. De Scheldebrug en het Scheldebalkon zijn 2 van de 18 geselecteerde projecten.

De keuze van deze 18 projecten werd gemaakt met draagvlak als één van de selectiecriteria. Dat betekent dat hoe sterker de buurtbewoners de plannen ondersteunden, hoe groter de kans was dat ze goedgekeurd en uitgewerkt werden. Het is de eerste keer dat het engagement van een buurt een deel van de evaluatie is.

NOVEMBER 2016

Intendant Alexander D'Hooghe stelt Ambitienota voor.



01

SEPTEMBER 2017

Zes ontwerpteam gaan aan de slag.



02

MEI 2018

Voorstelling 31 overkappings- en leefbaarheidsprojecten.



03

JULI 2018

Keuze 18 leefbaarheidsprojecten voor uitwerking in eerste fase.



04

JUNI 2019

Startmoment project Scheldebrug.

05

PROJECTDEFINITIE SCHELDEBRUG

Wat is dat?

De projectdefinitie somt alle technische voorwaarden op waaraan de brug moet voldoen. Ook het haalbaarheidsonderzoek is hier een onderdeel van. Zo moet onder andere de scheepvaart steeds mogelijk blijven op de Schelde. Ook de voorkeuren voor de inrichting en het gebruik van de brug worden mee opgenomen voor de Scheldebrug, het Scheldebalkon en de Scheldekaaien.

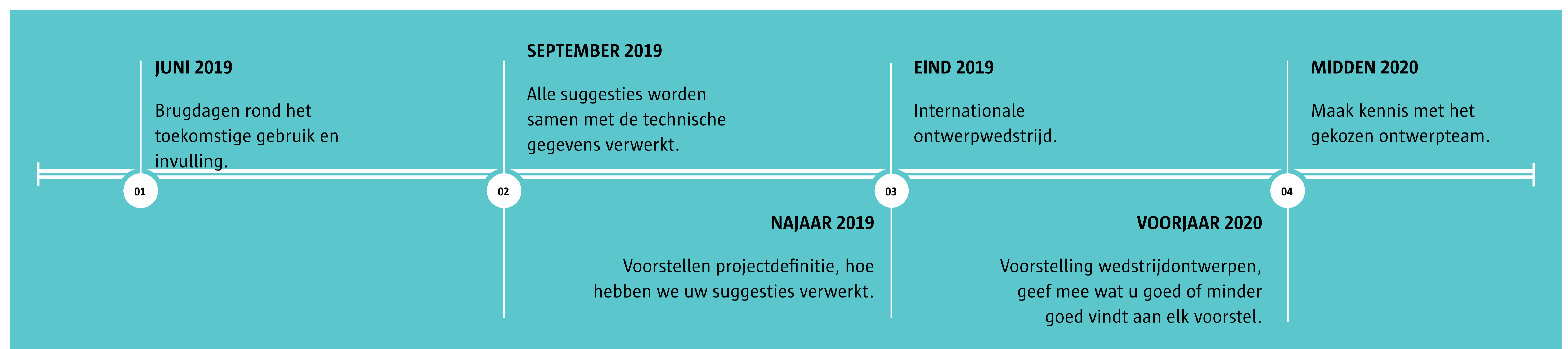
De projectdefinitie is gebaseerd op de concepten die Team West en Team Zuid samen met u hebben uitgetekend voor de Scheldebrug en het Scheldebalkon. Voor de inrichting van de Scheldekaaien Nieuw Zuid is de basis het masterplan Scheldekaaien. Daarnaast komen er nog voorwaarden uit

het Sigmoplan, dat de stad Antwerpen ook in de toekomst tegen overstromingen zal beschermen.

Ook uw stem is belangrijk bij het opstellen van de projectdefinitie. Hier op de Bruggdagen kan u uw ideeën geven over wat u wilt doen op de brug, het balkon of de kaaien. Zo snel mogelijk de Schelde oversteken of rustig naar de boten kunnen kijken? Gezellig komen picknicken aan het water of toch liever op café? Rustig gaan wandelen in het groen of gezellig naar de markt gaan?

U kan tijdens deze tentoonstelling uw mening geven of u kan online de enquête invullen. U kan de enquête ook rustig thuis invullen en dit nog tot midden augustus.

WAT GEBEURT ER MET UW SUGGESTIES?



BOUW SAMEN MET HET ONTWERPTEAM

Eens het finale ontwerpteam gekend is, kan u samen met hen aan de slag om hun voorstel verder uit te werken tot een uitvoerbaar plan. Daarna volgt het aanvragen van de omgevingsvergunning (de vroegere bouwvergunning) en het aanstellen van een aannemer zodat de werken kunnen starten.

Net zoals tijdens de eerste fase, waarbij er zes teams aan de slag gingen om samen met u een aantal overkappings- en leefbaarheidsprojecten voor te stellen, hebben we u nodig om deze plannen verder uit te werken. Uiteindelijk bent u, als buurtbewoner of als dagelijkse gebruiker, ook een expert.

Schrijf u in op de digitale nieuwsbrief via www.scheldebrug.be. Zo houden we u op de hoogte van het verdere verloop van de Scheldebrug.



SCHELDEBRUG

Wat weten we vandaag?

RINGPROJECTEN

- > **Locatie:** een fiets- en voetgangersbrug ter hoogte van de Kennedytunnel
- > De brug kan **open** om grote schepen door te laten

TECHNISCHE ASPECTEN

- > **Hoogte:** ongeveer 10 meter boven de huidige blauw steen (op zijn hoogste punt)
- > **Breedte:** 10-12 meter bruikbaar voor fietsers en voetgangers
- > **Lengte:** 485 meter tussen de blauwe steen aan Rechteroever en de dijk op Linkeroever. Hiervan kan minstens 90 meter open voor de scheepvaart
- > **Openen:** waarschijnlijk een 5-tal keer per dag, hoe lang dit duurt zal sterk afhangen van het uiteindelijke ontwerp van de brug

TEAM WEST

Op de participatiemomenten werd bevestigd dat de verbinding per fiets of te voet tussen de linker- en rechteroever ondermaats is. Frequent kapotte liften, een te lage capaciteit tijdens de spitsuren en de sluitingsuren zorgen voor weinig vertrouwen in deze verbindingen.

De nieuwe verbinding die Team West voorstelde via een fietsbrug werd op algemeen gejuich onthaald. De brug maakt de verbinding tussen de belangrijke bestaande én toekomstige fietsroutes op de linker- en rechteroever. Ze zorgen zo voor een snelle fietsverbinding rondom de stad.

Geef uw mening via de enquête.

Het vernieuwde fietsnetwerk kon steeds rekenen op veel steun, vooral door havenarbeiders die zich nu beter verbonden zagen met hun werkplek. De ligging van de Scheldebrug werd in Zwijndrecht unaniem goed onthaald, maar stuitte in Linkeroever op enkele kritische vragen. Men vroeg zich af of er geen betere verbinding naar het centrum van de stad mogelijk was.

Het volledig fietsnetwerk als één van de vertrekpunten voor de locatie van de toekomstige Scheldebrug, 2018.

WAAROM EEN BRUG OP DEZE LOCATIE?

- > De Scheldebrug maakt samen met de Scheldetunnel uit de Oosterweelverbinding het Ringfietspad rond.
- > Sluit aan op de nieuwe fietsostrades op de linkeroever (Oosterweelverbinding) en de rechteroever (vernieuwen Knoop Zuid).
- > De Scheldebrug ligt net voorbij het breedste deel van de Schelde. Zo kunnen schepen makkelijk draaien voor de brug.
- > Door de in de toekomst verhoogde bermen aan de linkeroever en het Scheldebalkon aan de rechteroever zit de fietser en voetganger al op een zekere hoogte.



SCHELDEBRUG

Een droom voor elke Antwerpenaar

Het idee om een brug te bouwen over de Schelde in Antwerpen is niet nieuw. Sinds er mensen in Antwerpen wonen, zijn er al verschillende ontwerpen gemaakt. Sommigen zijn niet meer dan een lijn over de Schelde, anderen zijn al verder uitgewerkt.

Hieronder een greep uit de verschillende voorstellen door de eeuwen heen.

“Een voetgangersbrug over de Schelde moet er komen.”

Tussen stad en stroom - 2011

Op verschillende momenten in de geschiedenis zijn er tijdelijke ‘vlotbruggen’ over de Schelde gelegd.

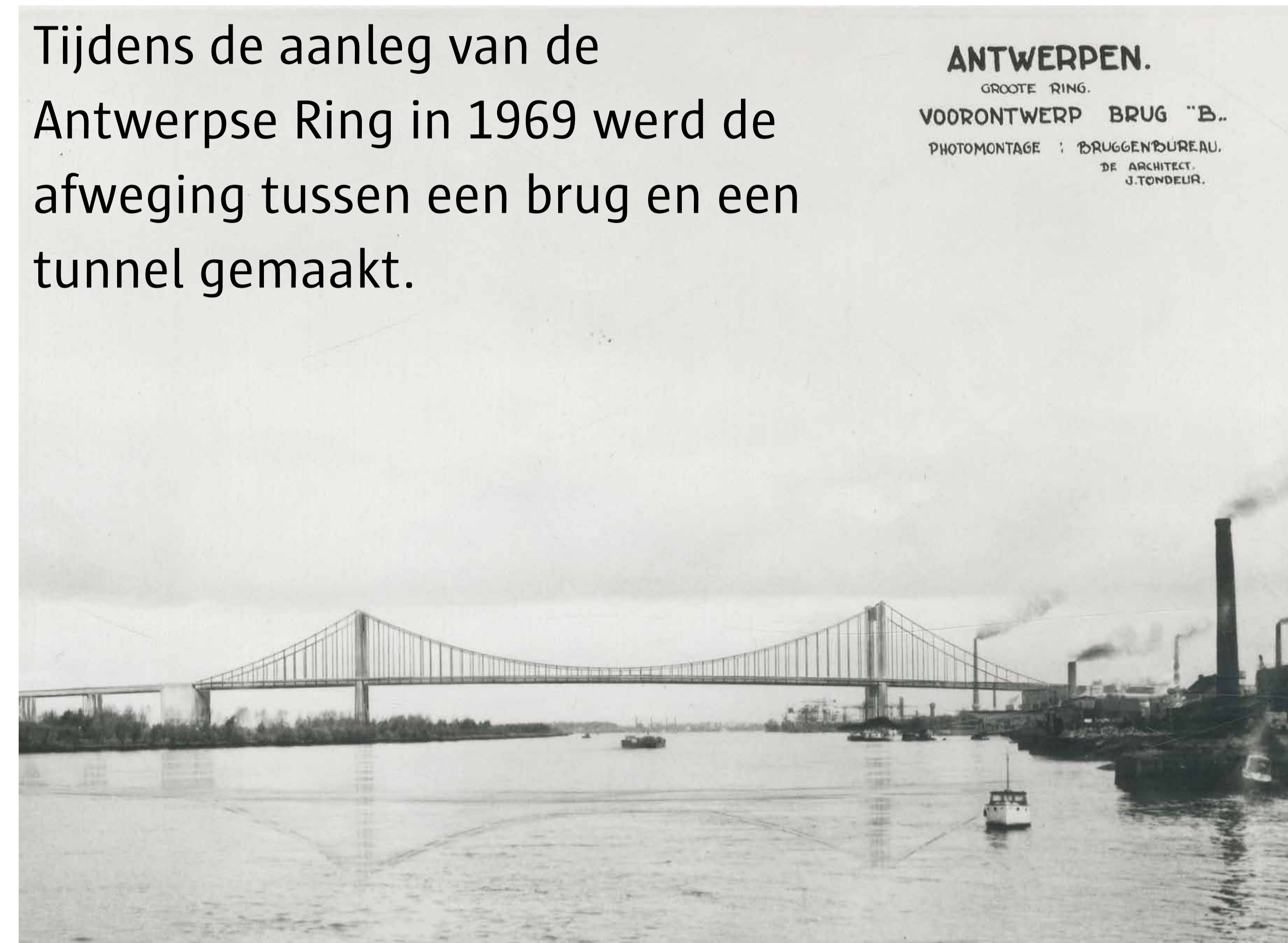


© Stadsarchief Antwerpen
www.feixarchief.be

Ook op oude kaarten is dikwijls een aanzet voor een brug gegeven.



Tijdens de aanleg van de Antwerpse Ring in 1969 werd de afweging tussen een brug en een tunnel gemaakt.



ANTWERPEN.
GROOTE RING.
VOORONTWERP BRUG "B."
PHOTOMONTAGE : BRUGGENBUREAU.
DE ARCHITECT : J. TONDELIER.

Rond 1930 ontwierp Leon Stynen een brug in opdracht van de Duitse constructeur M.A.N.



Ontwerp van twee draaiende Scheldebruggen, Bob van Reeth, 1990



Marc Devriendt tekende vijftien jaar geleden al een ontwerp voor een brug voor fietsers en voetgangers over de Schelde



20.0198 - VOETGANGERS-EN FIETSERSBRUG: DIAMANTBRUG OVER DE SCHELDE
MET PROMENADE

De grote droom van Christian Leysen - een brug over de Schelde, 2003.



Architect en stedenbouwkundige Mark Depreeuw ontwierp een ‘Hand’brug om Linker- en rechteroever met elkaar te verbinden, 2013.



SCHELDEBALKON

Wat weten we vandaag?

RINGPROJECTEN

- > **Locatie:** langs de D'Herbouvillekaai, ter hoogte van de Generaal Armstrongweg
- > **Verbinding:** het balkon maakt de verbinding tussen de Scheldebrug en de Scheldekaaien

TECHNISCHE ASPECTEN

- > Het balkon vormt één geheel met de aanloophelling van de Scheldebrug
- > De huidige fietserstunnel blijft bereikbaar

“Vanuit het Kiel fietsen we altijd via de Kaaien naar het centrum.”

Tussen stad en stroom, 2011

TEAM ZUID

Langs de Scheldekaaien is er vandaag het MAS en de Belvédère in het Droogdokkenpark in het noorden en het Noorder- en Zuiderterras in het centrum, waar u een prachtig zicht hebt op Linkeroever, maar eveneens op de hele stad. Met het balkon willen we een nieuw uitkijkplatform langs de Schelde voorzien. Van hieruit zijn zowel de linkeroever als het Galgenweel goed zichtbaar, maar leggen we ook een link naar de nieuwe woonwijk op Nieuw Zuid.

Op het balkon komen verschillende fiets- en voetgangersverbindingen samen. Zo kan de fietsbrug hier landen, het fietspad langs de kaaien hier aanknopen met het Ringfietspad, de Generaal Armstrongweg of kan u, als de brug open staat, nog steeds de fietserstunnel nemen. Het is een bijzondere plek waar het park langs de Scheldekaaien en Ringpark Knoop Zuid (het park van de ringzone) elkaar ontmoeten aan het water.

Voorstel van het Scheldebalkon en eveneens een Scheldebrug door Team Zuid dat als basis dient voor de aansluiting van de brug op de Scheldekaaien, 2018.



SCHELDEBALKON

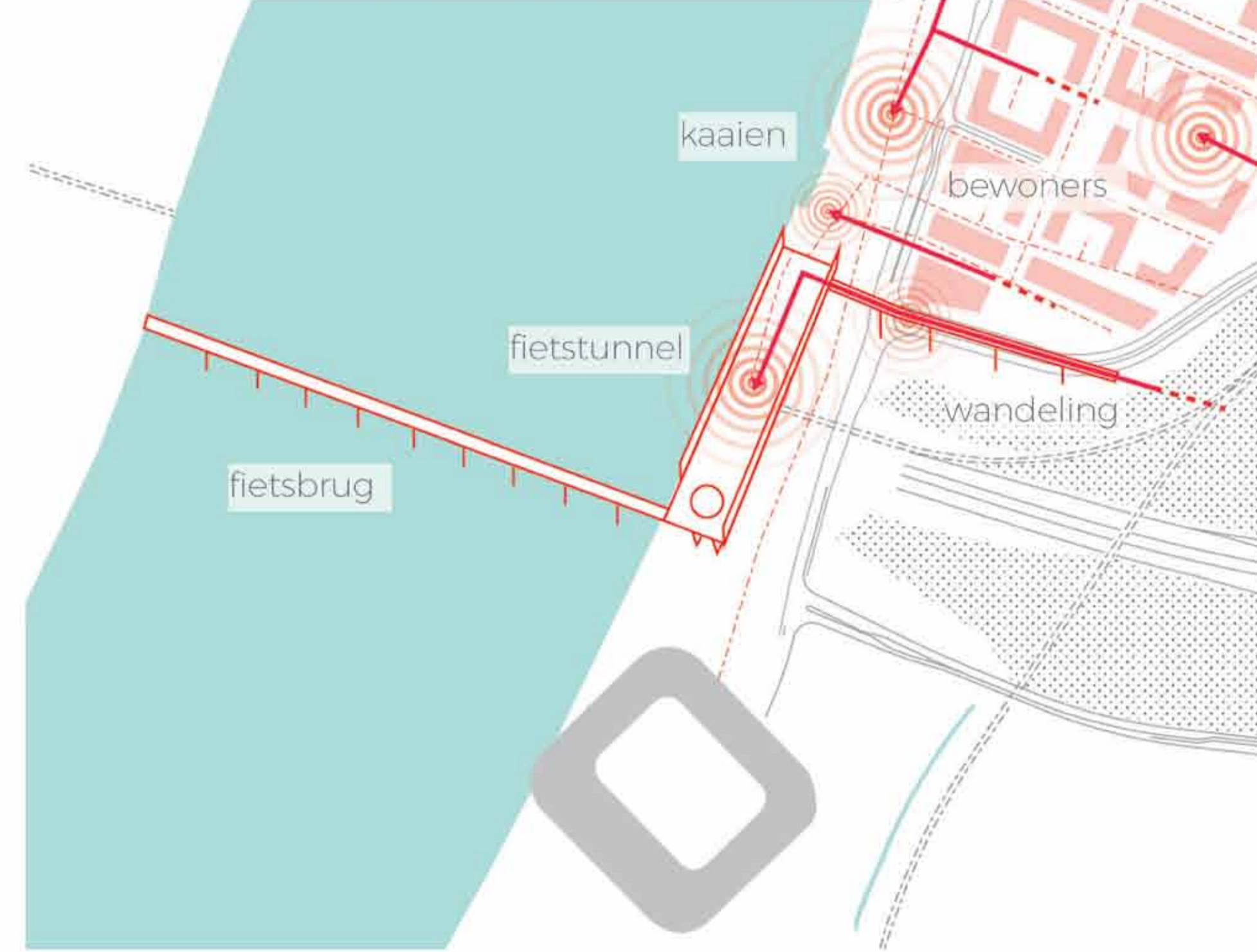
Een nieuw uitkijkpunt langs de Schelde

Het Scheldebalkon wordt een plek waar men dag in dag uit kan genieten van het weidse zicht over de Schelde en de Antwerpse skyline. Het kan een uitgelezen plek zijn voor evenementen, (sportieve) activiteiten of kleine commerciële activiteiten die aansluiten bij de activiteiten op en rond het balkon.

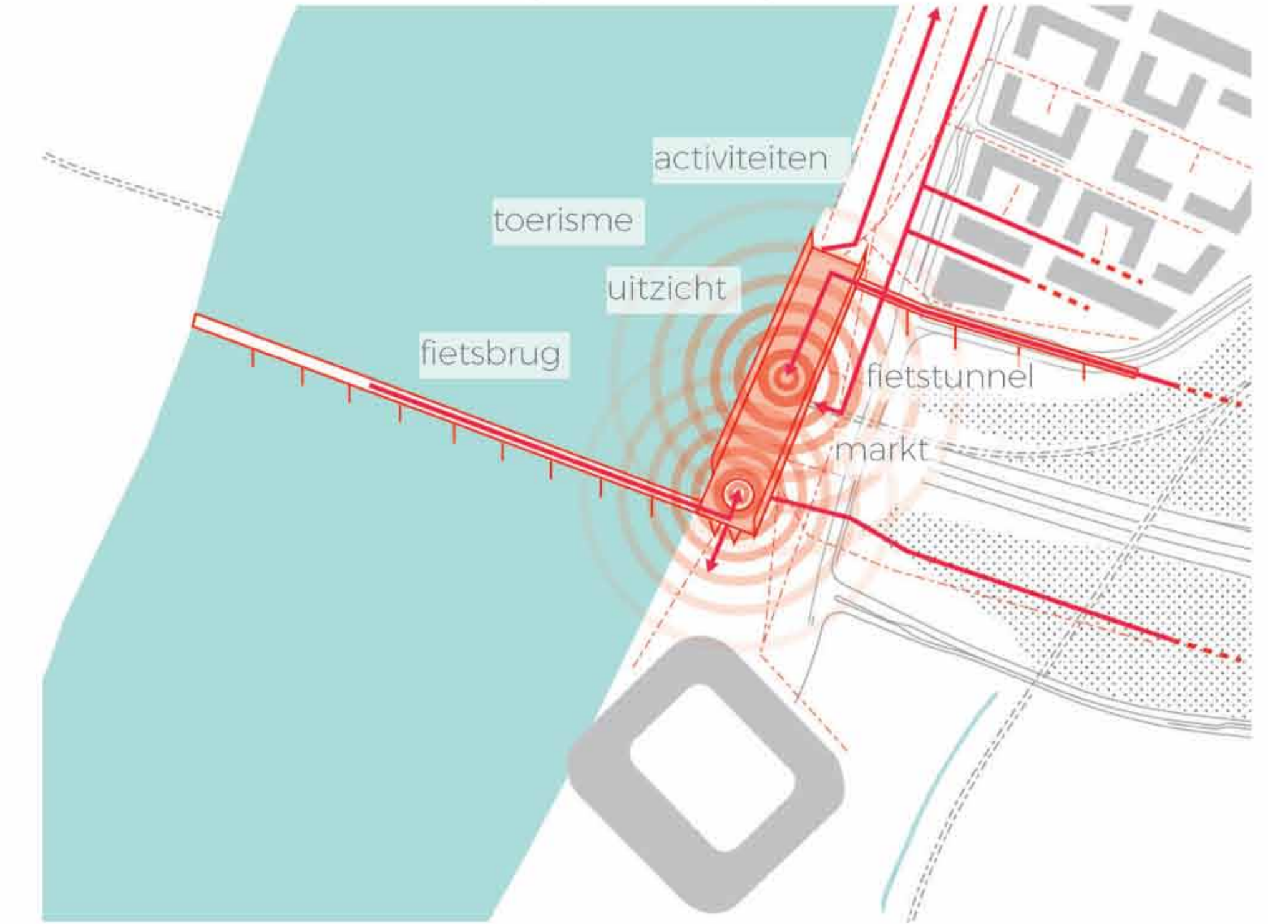
Geef uw mening via de enquête.

Door deze locatie tussen binnen- en buitenstad, kan het balkon ook een aanmeerplaats zijn voor de waterbus, die bezoekers en bewoners via de Schelde tussen de haven, het centrum, Linkeroever en de zuidrand van Antwerpen laat navigeren.

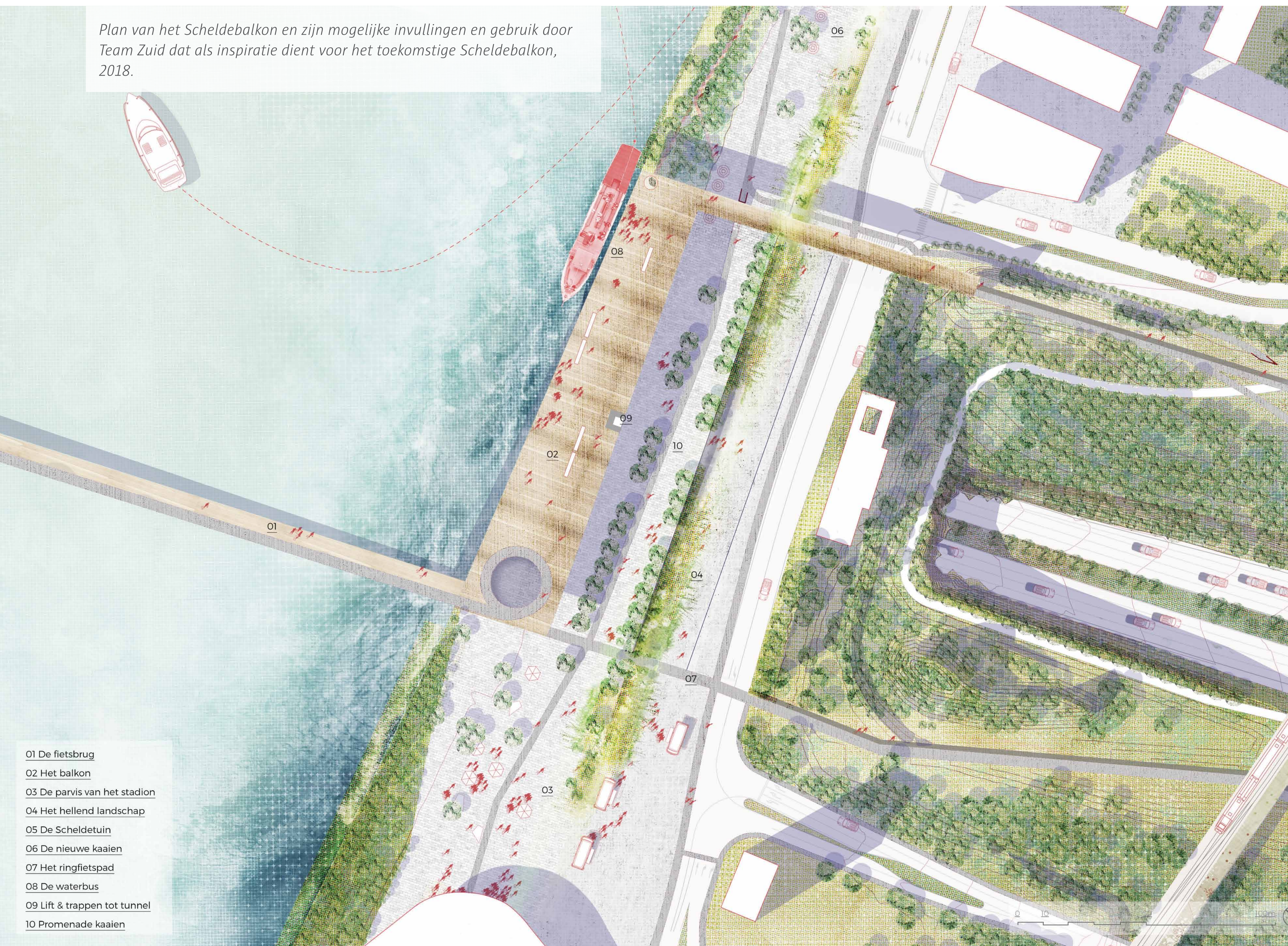
WEEKDAG - buurtbewoners - kleinschalig



WEEKEND - toerisme - grootschalig



Plan van het Scheldebalkon en zijn mogelijke invullingen en gebruik door Team Zuid dat als inspiratie dient voor het toekomstige Scheldebalkon, 2018.



- 01 De fietsbrug
- 02 Het balkon
- 03 De parvis van het stadion
- 04 Het hellend landschap
- 05 De Scheldetuin
- 06 De nieuwe kaaien
- 07 Het ringfietspad
- 08 De waterbus
- 09 Lift & trappen tot tunnel
- 10 Promenade kaaien

MASTERPLAN SCHELDEKAAIEN

3 doelstellingen en 7 deelgebieden

DOELSTELLINGEN

Het masterplan Scheldekaaien biedt een antwoord op drie doelstellingen:

1. de **stabilisatie** van de kaaimuur; de historische kaaimuur is in slechte staat en moet dringend gerenoveerd worden.
2. de **verhoging van de waterkering** met 0,90m tot 9,25m TAW* conform het geactualiseerd Sigmaplan voor het Zeescheldebekken; dit om de stad ook in de toekomst tegen overstromingen te beschermen.
3. de heraanleg van de kaaistrook als één van de meest prominente publieke ruimten in Antwerpen.

*TAW: Tweede Algemene Waterpassing. Nul meter TAW komt overeen met het gemiddelde laagwaterpeil in Oostende.

DEELGEBIEDEN

Het masterplan structureert de Scheldekaaien aan de hand van 'krijtlijnen' die voor de samenhang van de kaaizone over haar hele lengte zorgen, zoals hoe omgaan met erfgoed en het maritieme verleden, of integratie van de waterkering en mobiliteit, en formuleert ontwerpprincipes die de samenhang van de kaaien met hun achterliggende wijken garanderen.

“De Kaaien worden weer van ons”

Tussen stad en stroom - 2011

Het ontwerp van het deelgebied Nieuw Zuid (het paarse deel op het plan) sluit aan op het ontwerp van de Scheldebrug en het Scheldebalkon. Op de kaaivlakte komt een groene parkruimte die de verbinding maakt tussen de groene corridor van Blue Gate Antwerp en de kaaivlakte met sport- en spelruimte in het deelgebied Sint-Andries en Zuid.

VERLOOP PARTICIPATIE SCHELDEKAAIEN



SCHELDEKAAIEN NIEUW ZUID

LINEAIR PARK EN GOEDE RELATIE MET HET WATER

NIEUW ZUID

- > **Locatie:** tussen de Generaal Armstrongweg en de Van der Sweepstraat, aan de wijk Nieuw Zuid
- > **Verbinding:** voor fietsers en voetgangers van en naar de Scheldebrug en de Scheldekaaien, zowel naar het deelgebied Blue Gate als het deelgebied Sint-Andries en Zuid
- > **Groen:** de groene strook op het deelgebied Sint-Andries en Zuid groeit hier uit tot een heus park langs het water
- > **Voorzieningen:** een beperkte bebouwing, spelaanleidingen en buurtvoorzieningen.
 - > maximaal 5 gebouwen die niet hoger dan 12 meter zijn en met een grondoppervlakte van 300 tot 800m²
 - > in deze gebouwen komt bijvoorbeeld een museum, een openbaar toilet, een sporthal, plaats voor coworking of een plek voor lokale handel of horeca

De komende jaren wordt de woonwijk Nieuw Zuid verder gerealiseerd. Architect Toyo Ito tekende bij de ideeënwedstrijd voor Stad aan de Stroom begin jaren '90 reeds een ontwerpvoorstel, met grote doorzichten dwars op de rivier.

Het masterplan Scheldekaaien en het masterplan Nieuw Zuid werkten hierop verder door het terreinniveau vanuit de wijk Nieuw Zuid zacht hellend te laten oplopen naar de Schelde. Door de waterkering zo dicht mogelijk bij de rivier te leggen, bevindt ze zich op borsthoogte waardoor de bewoners en bezoekers van Nieuw Zuid kunnen genieten van prachtige Scheldezichten.

Om Nieuw Zuid, de Scheldekaaien en de omliggende regio beter te ontsluiten, wordt het verkeer gebundeld langs de Ledeganckkaai en de D'Herbouvillekaai. Het fietspad en de zone voor openbaar vervoer komt er tussen de rijweg en het toekomstige park te liggen*. Aan de zijde van de woonwijk Nieuw Zuid komt naast de rijweg een ruim voetpad met parkeerplaatsen.

Geef uw mening via de enquête.

**Oorspronkelijk voorzag het masterplan Scheldekaaien het fietspad en de zone voor openbaar vervoer aan de waterzijde.*

Voorbeeld van een lineair park langs het water, Tejo & Trancão Park, Lissabon, © PROAP.



Suggestie uit het masterplan Scheldekaaien voor het deelgebied Nieuw Zuid, © ontwerpteam PROAP/WIT/D-RECTA/IDROESSE



SIGMAPLAN SCHELDEKAAIEN

Nieuw Zuid

INSTABIELE KAAIMUUR

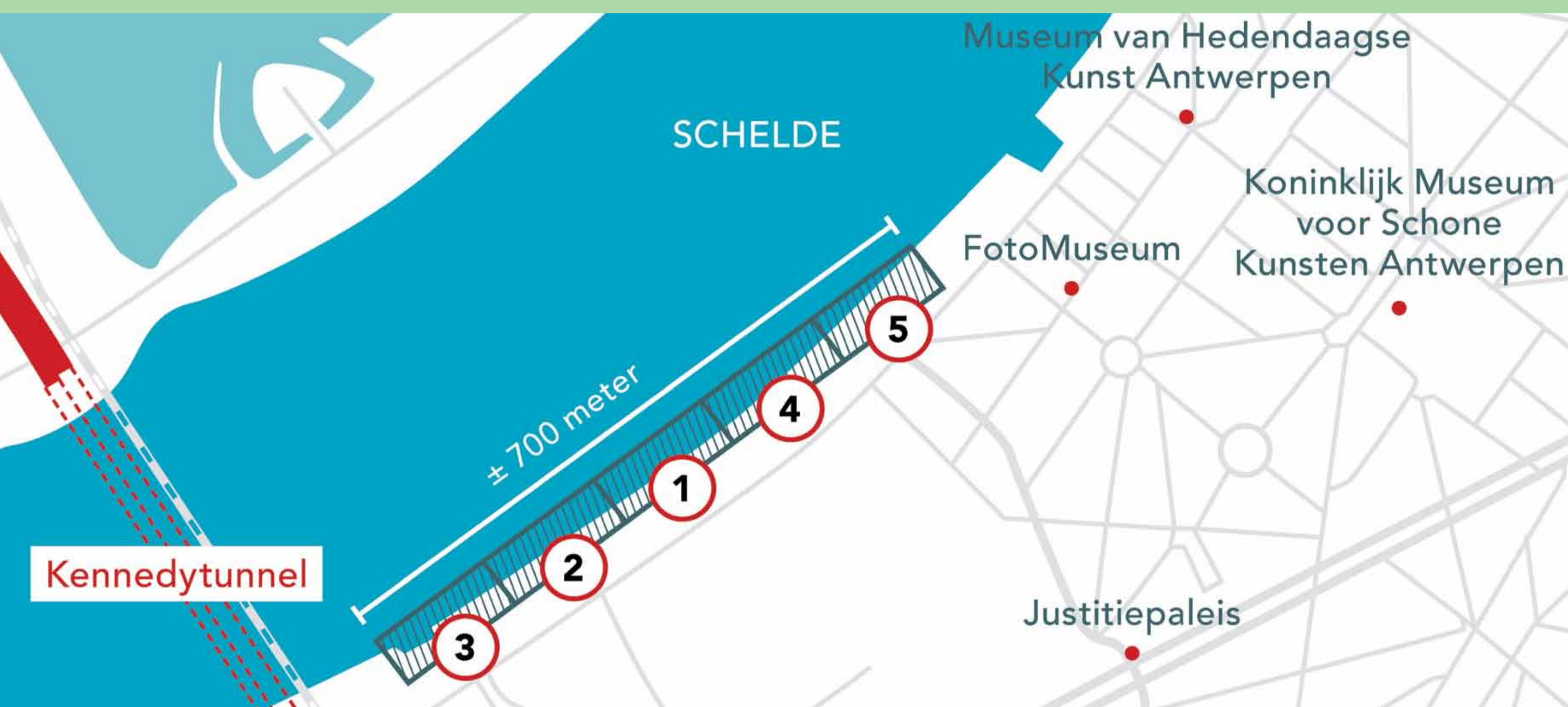
Fraaie en imposante Scheldekaaien, daar tekenden slimme ingenieurs aan het einde van de 19de eeuw voor. Maar al tijdens de bouw bleek de stabiliteit van de kaaimuur een heikel punt.

Het beuken van de Schelde, de druk van het grondwater, de ondergrond van Boomse klei en de vroegere havenactiviteiten: het droeg allemaal bij tot de huidige stabiliteitsproblemen. Een renovatie op maat dringt zich dus op.

INGRIJPENDE RENOVATIE

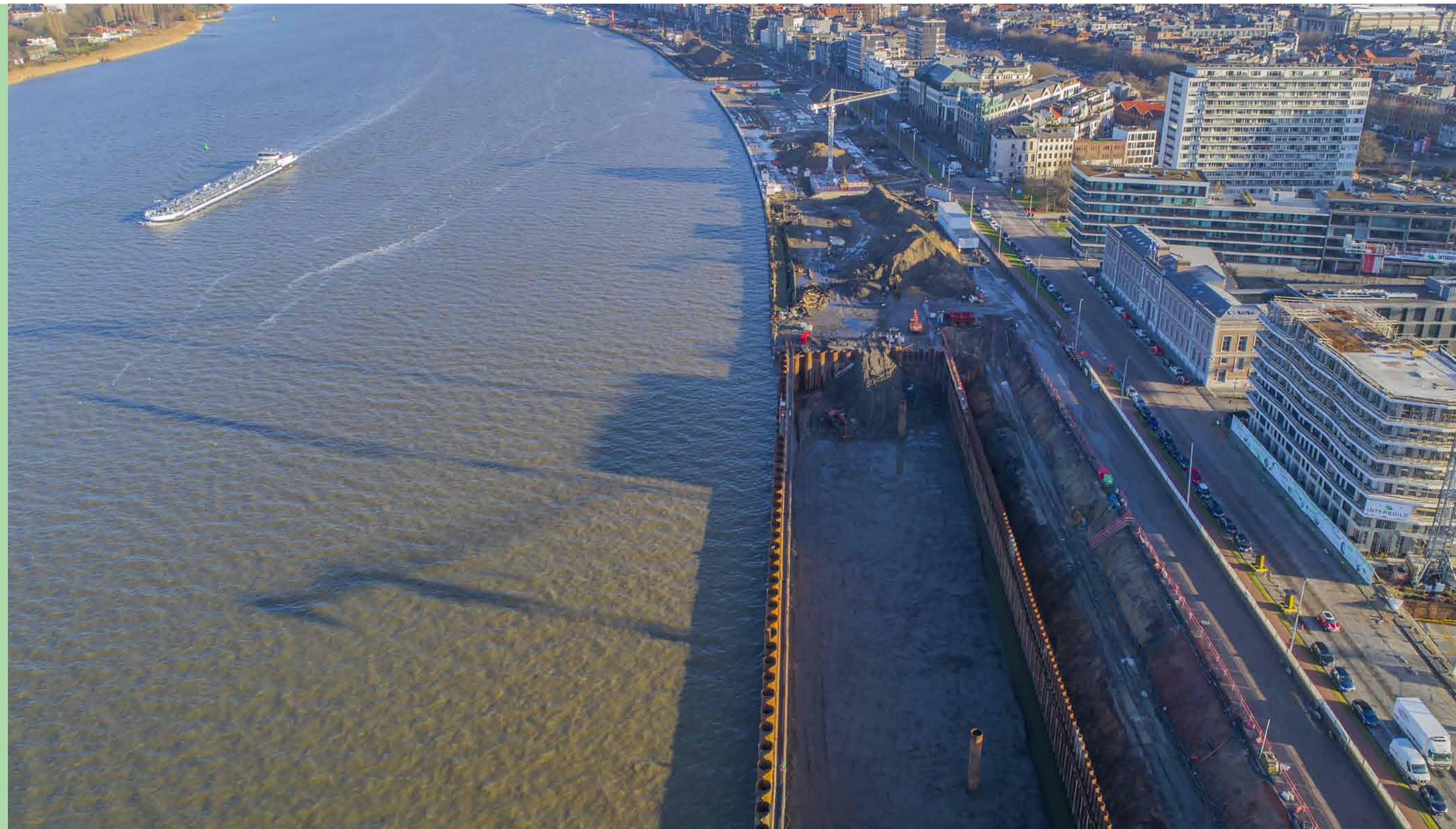
In de zone Nieuw Zuid was de oude kaaimuur zo instabiel geworden, dat een 'harde renovatie' of volledige afbraak nodig bleek.

Intussen is de oude kaaimuur grotendeels vervangen door een nieuwe constructie en wordt de laatste hand gelegd aan de reconstructie van het uitzicht van de oude kaaimuur. Ter hoogte van de Scheldebrug en het Scheldebalkon moet de renovatie van de kaaimuur nog gebeuren.



TIMING

De werken gingen van start in 2015 en gebeurden in verschillende fasen. We deelden de werfzone op in 5 deelzones, samen een kleine 700m lang. De meest ingrijpende werken zijn inmiddels achter de rug. Tegen 2020 zullen de werken afgerond zijn en is het fundament voor de nieuwe invulling van de kaai vlakte klaar.



01

COMBIWAND HEIEN EN BOUWPUT UITGRAVEN

Met drie stalen wanden bouwden we een U-vormige bouwput achter de kaaimuur. De achterwand van de bouwput bevindt zich 40 meter achter de oude kaaimuur.

02

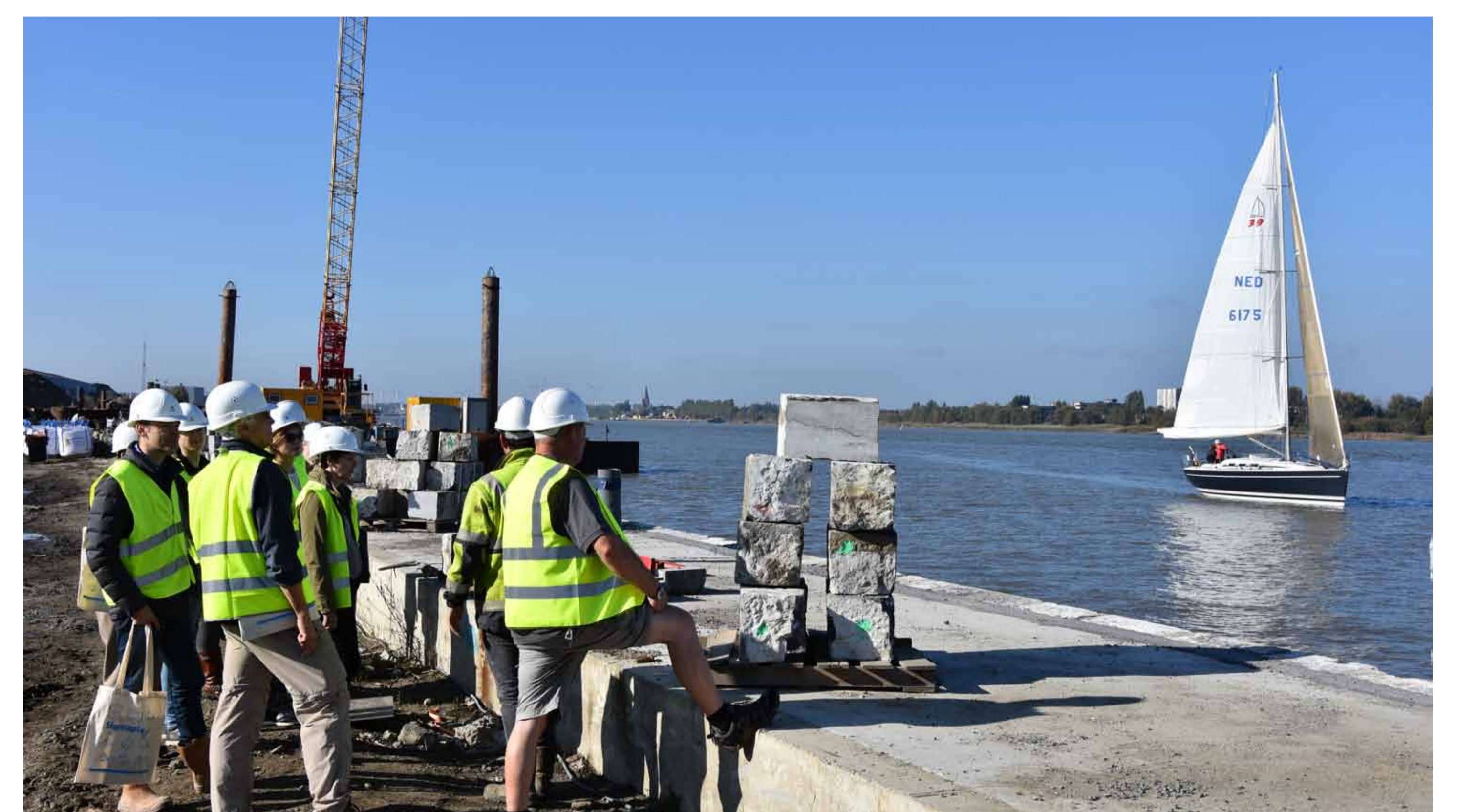
GROND WEGGRAVEN EN OUDE MUUR AFBREKEN

De weggegraven grond is na de werken gebruikt om de bouwput opnieuw mee op te vullen. Met behulp van springstoffen werd de oude kaaimuur afgebroken.

03

STALEN GERAAMTE HEIEN EN OPVULLEN

De nieuwe kaaimuur is opgebouwd rond een stalen geraamte, gigantische stalen buispalen en damplanken van 37 meter lang die tot 20 meter diep in de Boomse klei geheid zijn.



04

NIEUWE MUUR AANKLEDEN

Onder de hoogwaterlijn klikken we prefabelementen, replica's van de oude bekleding, op het geraamte vast. Bovenop werken we de muur af met de klassieke stijlelementen: de blauwe steen, drie lagen van de gerecupereerde façadesteen en de stoere meerpalen.

SIGMAPLAN LINKEROEVER

Vanaf Sint-Annabos tot de grens met Zwijndrecht

DIJKEN VERHOGEN

Ook op Linkeroever moet de dijk omhoog. Het projectgebied loopt vanaf de grens met Burcht (Burchtse Weel) tot aan de grens met Zwijndrecht (Blokkeerdijk). De dijken worden er verhoogd en waar nodig verstevigd. De dijkwerken op Linkeroever worden uitgevoerd over een lengte van 8 kilometer.

De dijken van Linkeroever zijn momenteel ongeveer overal even hoog, goed voor een hoogte van 8,35 meter TAW*. In lijn met het geactualiseerde Sigmaphan verhogen deze dijken met minstens 0,90 meter, naar een hoogte van 9,25 meter TAW. Zo krijgen ze dezelfde hoogte als de toekomstige waterkering op de Antwerpse kaaimuren, aan de overkant van de Schelde. Aan de noordelijke zijde van Linkeroever, grenzend aan het Sint-Annabos, verhoogt de dijk tot een hoogte van 11 meter TAW.

**TAW: Tweede Algemene Waterpassing. Nul meter TAW komt overeen met het gemiddelde laagwaterpeil in Oostende.*

Het ontwerp voor de nieuwe dijken wordt vandaag verder uitgewerkt. Zo is de dijk in Blokkeerdijk reeds tot sigmahoogte gebracht, 11 meter TAW, en starten in de loop van 2020 de dijkwerken aan het Galgenweel.

De stad Antwerpen werkt, samen met De Vlaamse Waterweg nv, aan een masterplan Linkeroever, een toekomstvisie voor heel Linkeroever.

Dit masterplan vertrekt van de ambitie om de dijkverhoging op Linkeroever aan te grijpen om niet enkel Sint-Anneke in volle glorie te herwaarderen, maar ook om langs de Scheldeoever tegenover de Antwerpse rede een groene promenade te maken. Die zal van de nieuwe fiets- en wandelbrug ten zuiden de stad langs beide oevers tot aan de Oosterweelfietstunnel lopen.

Samenwerking

Om de klimaatsuitdagingen het hoofd te kunnen bieden, is Antwerpen met de herontwikkeling van de Scheldeboorden op Linkeroever als pilootproject in het Europees samenwerkingsverband 'Begin' gestapt. Dat laat zien hoe men steden beter kan voorbereiden en aanpassen aan de klimaatsverandering.

AANDACHT VOOR NATUUR

Het verhogen van de dijken gebeurt met bijzondere aandacht voor de slikken en schorren langs de Scheldeoever. Die getijdennatuur is immers het terrein van zeldzame planten en dieren, die we volgens Europese richtlijnen zo goed mogelijk beschermen. Bovendien vormen ze op Linkeroever een ideale verdedigingslijn: ze temperen de golfslag, waardoor de dijken minder druk ondervinden.

Bij de werken wordt de aaneengesloten strook slikken en schorren langs de oever zo min mogelijk verstoord. Daarnaast verandert op bepaalde plaatsen de hellingsgraad van de oever om te voorkomen dat de schorren afslijten.



BRUGDAGEN

Over welke projecten gaat het?

