

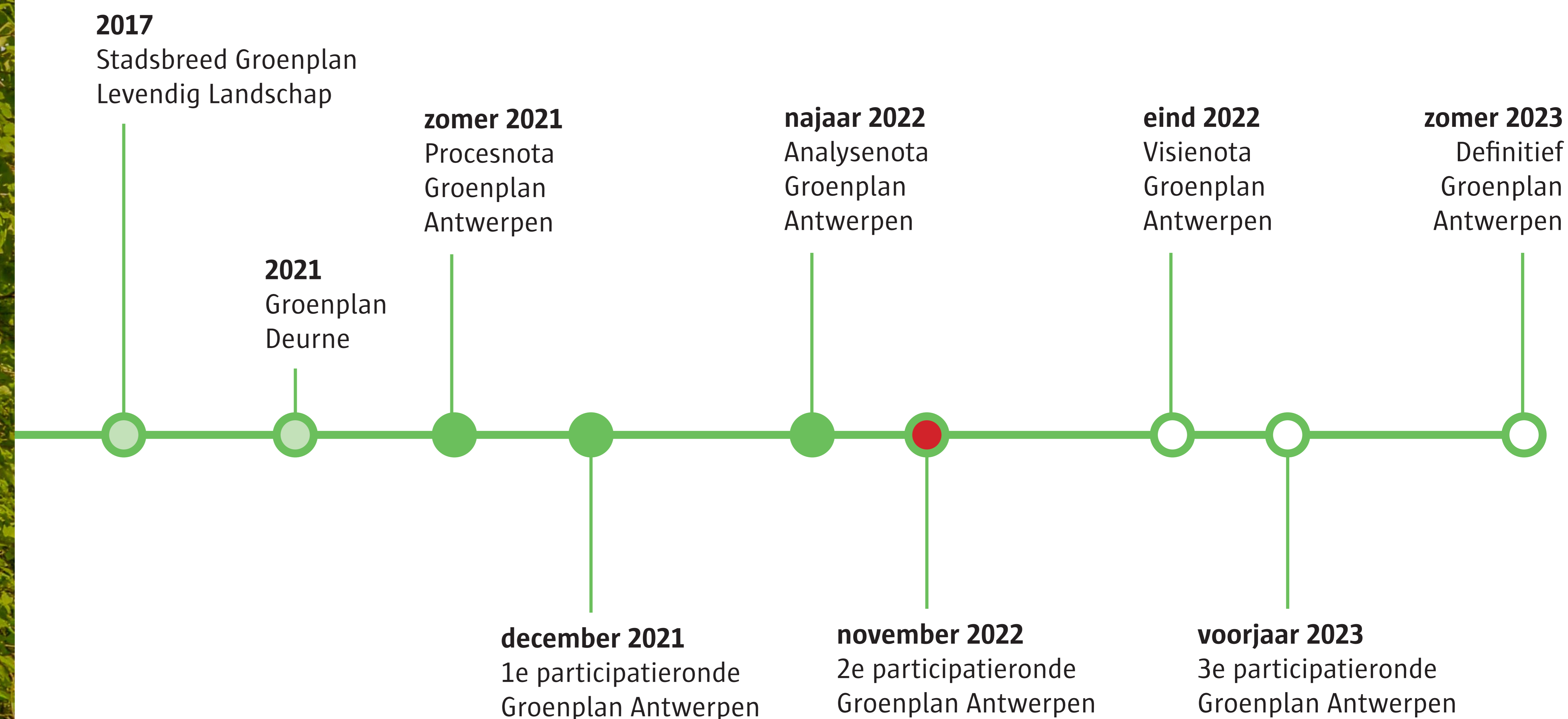


GROENPLAN ANTWERPEN

Bekijk het voorstel
voor een
groener district Antwerpen

Visieschets

De stad en het district maken samen een Groenplan Antwerpen op. In het najaar van 2021 analyseerden we het groenareaal in het district Antwerpen. In december 2021 vroegen we tijdens een participatieronde suggesties hoe dit groen kan versterkt worden en gingen daarmee aan de slag. Vandaag ligt er een visieschets die toont hoe het netwerk van groene plekken in het district zou kunnen groeien.



Bezorg ons jouw input

Leer meer over de visieschets op volgende panelen en ga in gesprek met de aanwezige medewerkers. Zij luisteren graag naar jouw mening en suggesties.

Meer informatie lees je op

www.antwerpenmorgen.be/groenplanantwerpen



GROENPLAN ANTWERPEN

Visieschets

De kaart hiernaast is een voorstel om het huidige netwerk van groene plekken te vervolledigen. Deze visieschets is uitgewerkt op basis van vier thema's waarvoor groen een positieve bijdrage kan leveren:

-  **GEBRUIK**
 - nieuw gebruiksgroen 
 - groene verbinding tussen parken en kwetsbare functies 
-  **ECOLOGIE**
 - nieuwe stapsteen 
 - groene verbinding tussen ecologische stapstenen 
-  **WATER**
 - zoekzone waterbuffer 
 - straat met groene watervertragende inrichting 
-  **HITTE**
 - nieuwe koelteplek 
 - groene ventilatie - as 

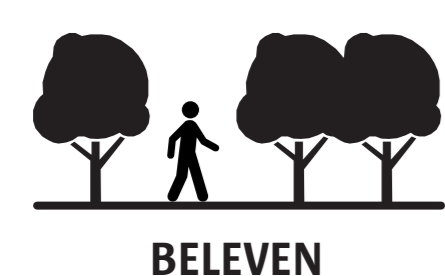




GROENPLAN ANTWERPEN

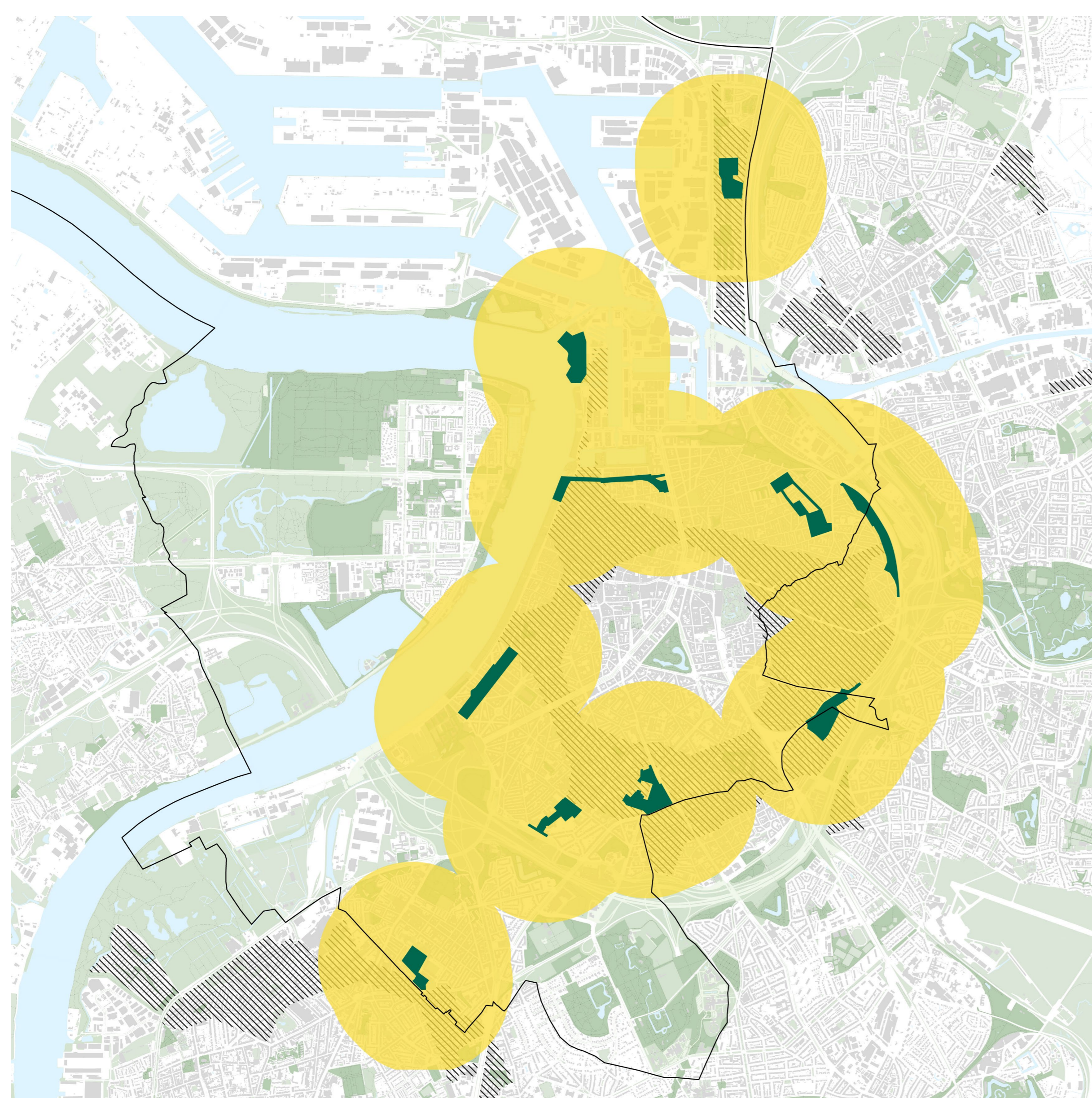
Thema gebruik

- Er is niet overal genoeg groen om te ontspannen en tot rust te komen.
- Waar kan er meer groen bijkomen?



wijkgroen

- is groter dan 5 hectare (vb: Park Nieuw Zuid)
- bereikt bezoekers binnen 800 meter
- biedt allerlei belevingen zoals natuur, sport en spel

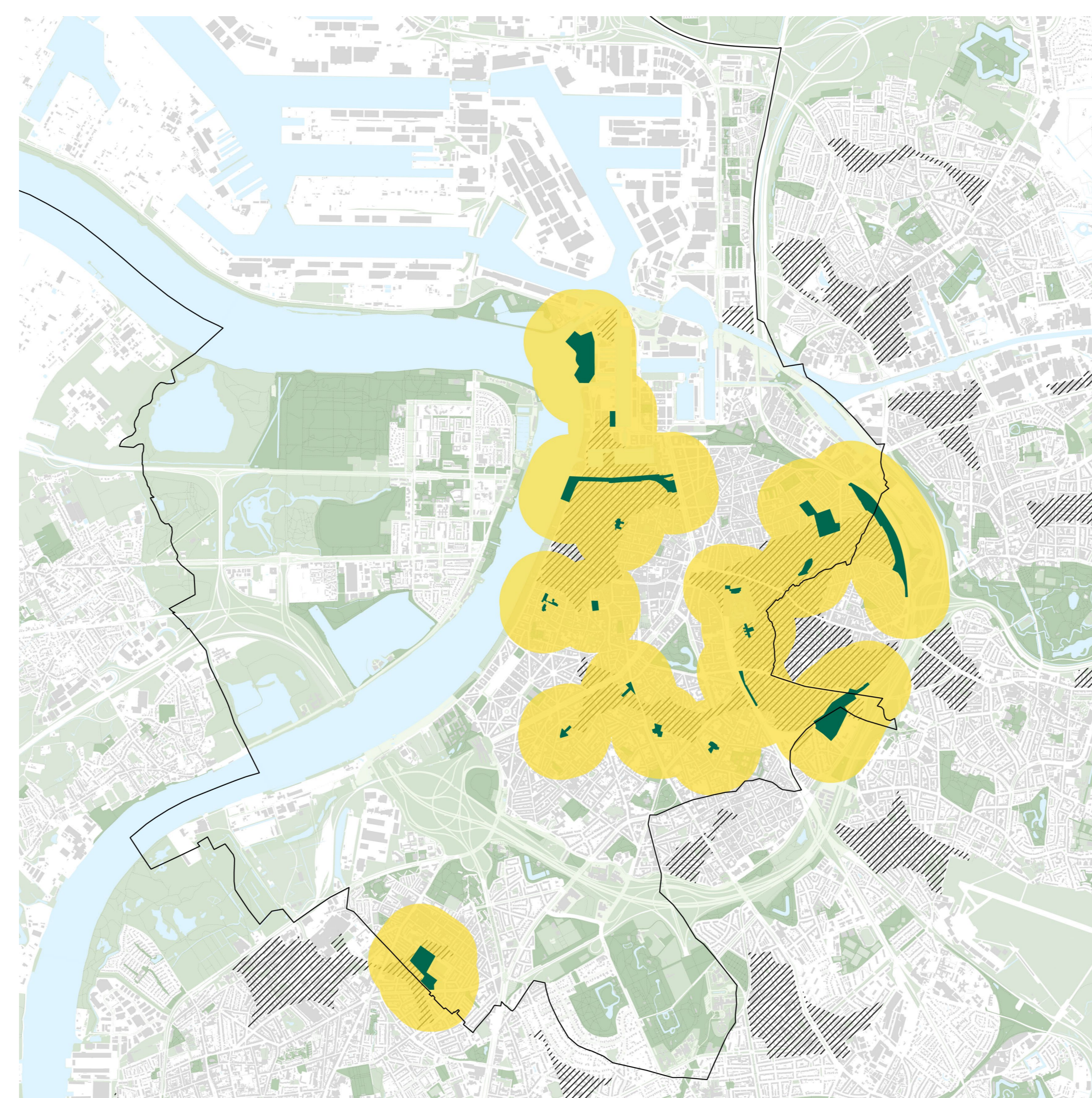


- ▨ huidige tekortzone wijkgroen
- voorstel nieuw wijkgroen en bereikzone



buurtgroen

- is groter dan 0,5 hectare (vb: Albertpark)
- bereikt bezoekers binnen 400 meter
- biedt mogelijkheid tot ontspanning en mensen ontmoeten

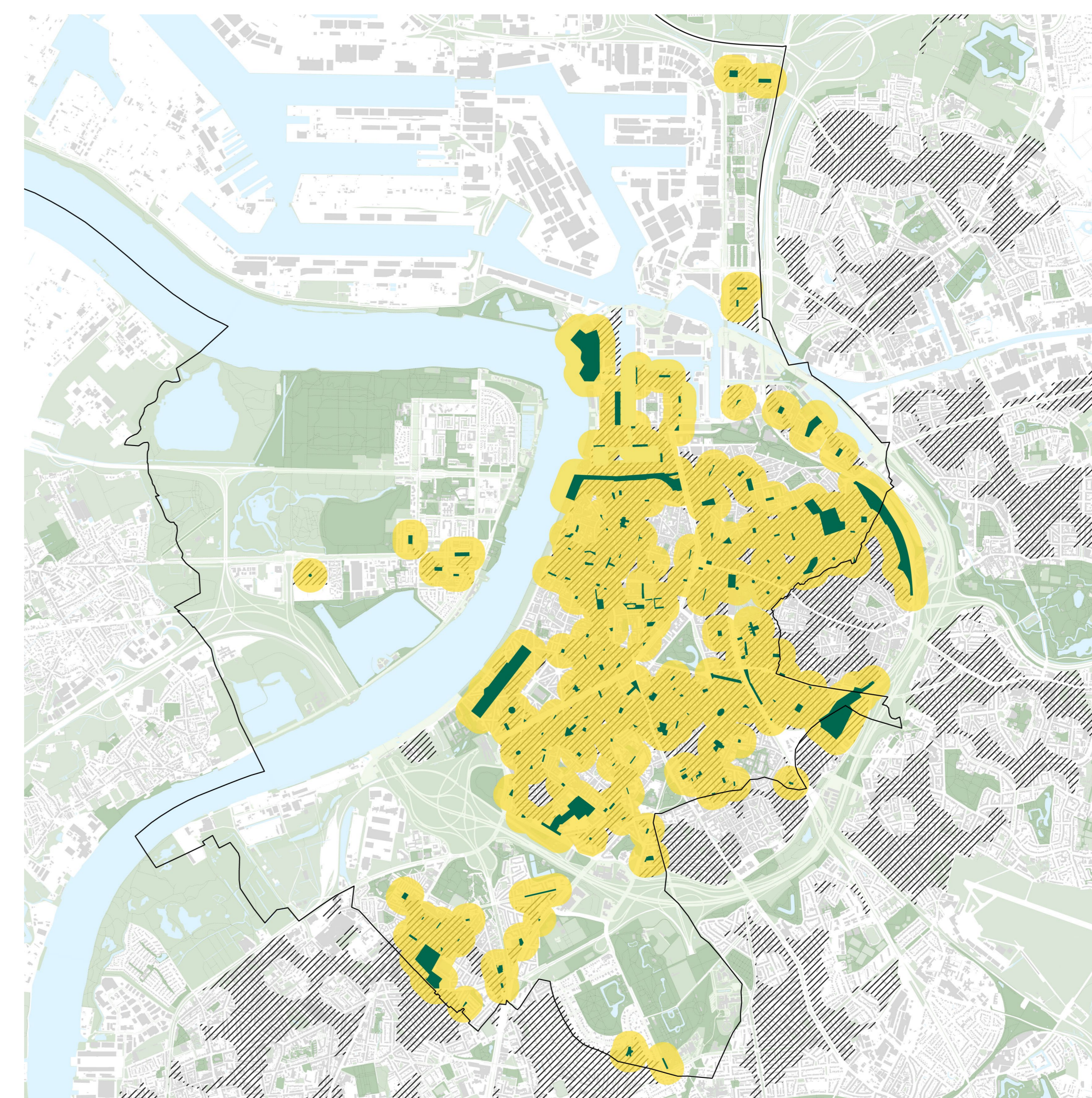


- ▨ huidige tekortzone buurtgroen
- voorstel nieuw buurtgroen en bereikzone



bouwblokgroen

- is kleiner dan 0,5 hectare (vb: Begijnhof)
- bereikt bezoekers binnen 150 meter
- zorgt dat je er kan genieten van rust en verkoeling



- ▨ huidige tekortzone bouwblokgroen
- voorstel nieuw bouwblokgroen en bereikzone



GROENPLAN ANTWERPEN

Thema ecologie

- Planten en dieren hebben in de stad ook groen nodig.
- Het voorziet hen van voedsel en biedt rust-, schuil-, slaap- en voortplantingsmogelijkheden.

landschappen

- De grote landschappen zijn de basis voor de biodiversiteit.
- Het zijn ecologische kerngebieden (Blokkeisdijk, Sint-Annabos, Rot/Middenvijver en Nachtegalenpark...).
- Er zijn verschillende habitats (slik en schor, moeras, weide en grasland, bos en zelfs heide).
- Je vindt er bijzondere dier- en plantensoorten zoals boomvalk, watervleermuis en kruipwilg.



 landschappen en publieke groene plekken

stapstenen

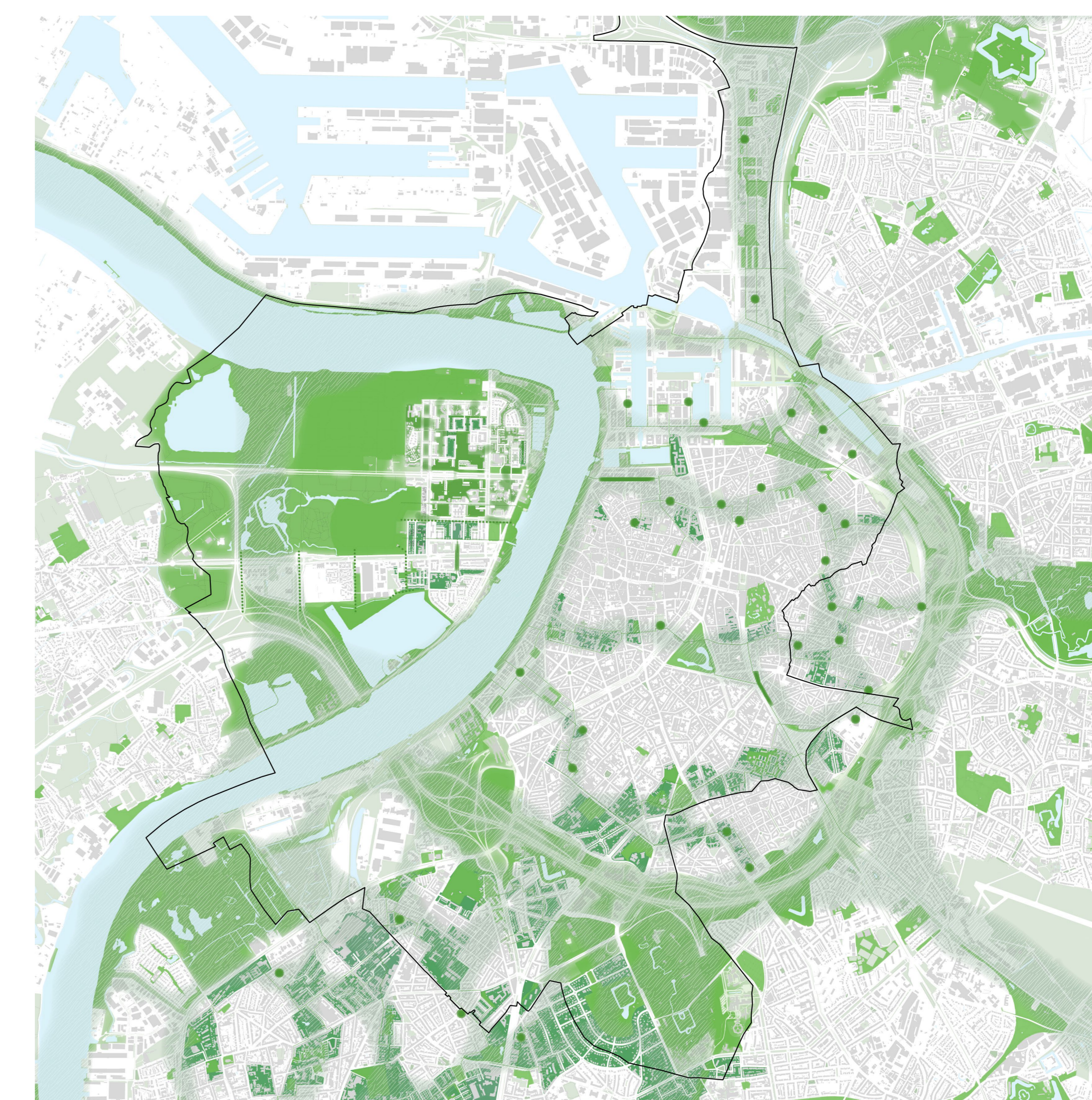
- De stadskern is een grote stenen massa tussen de landschappen.
- Enkele groene plekken vormen 'stapstenen' tussen die landschappen:
 - › parken: Stadspark, Albertpark, Park Spoor Noord,...
 - › private tuinen o.a. in de omgeving van het Albertpark en Park Den Brandt
- Dankzij deze rust- en migratiemogelijkheden kunnen meerdere diersoorten in de stad overleven.



 grote groene private tuinen

netwerk

- De landschappen en stapstenen vormen een ecologisch netwerk waarlangs fauna en flora zich verspreiden.
- Dat netwerk is nog niet volledig: er zouden om de 250 meter stapstenen van minstens 0,5 hectare groot moeten zijn.
- Er zijn nog een aantal nieuwe stapstenen en verbindingen in het district nodig.



 voorstel nieuwe groene stapstenen



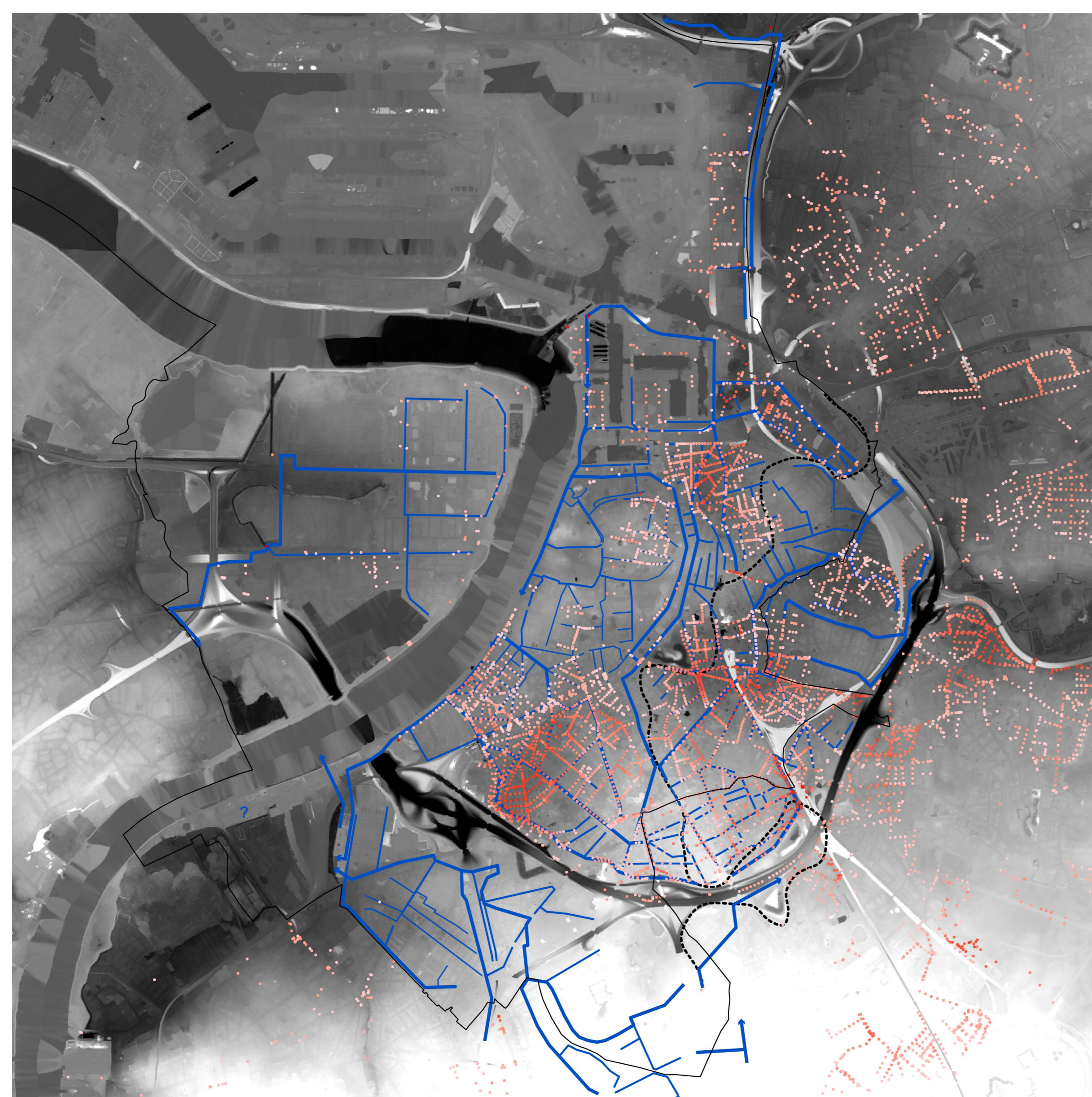
GROENPLAN ANTWERPEN

Thema water

- Groen kan ruimte creëren om overtollig regenwater op te vangen.
- Een groene plek kan water langzaam infiltreren in de bodem waardoor de waterhuishouding in evenwicht blijft.

wateroverlast

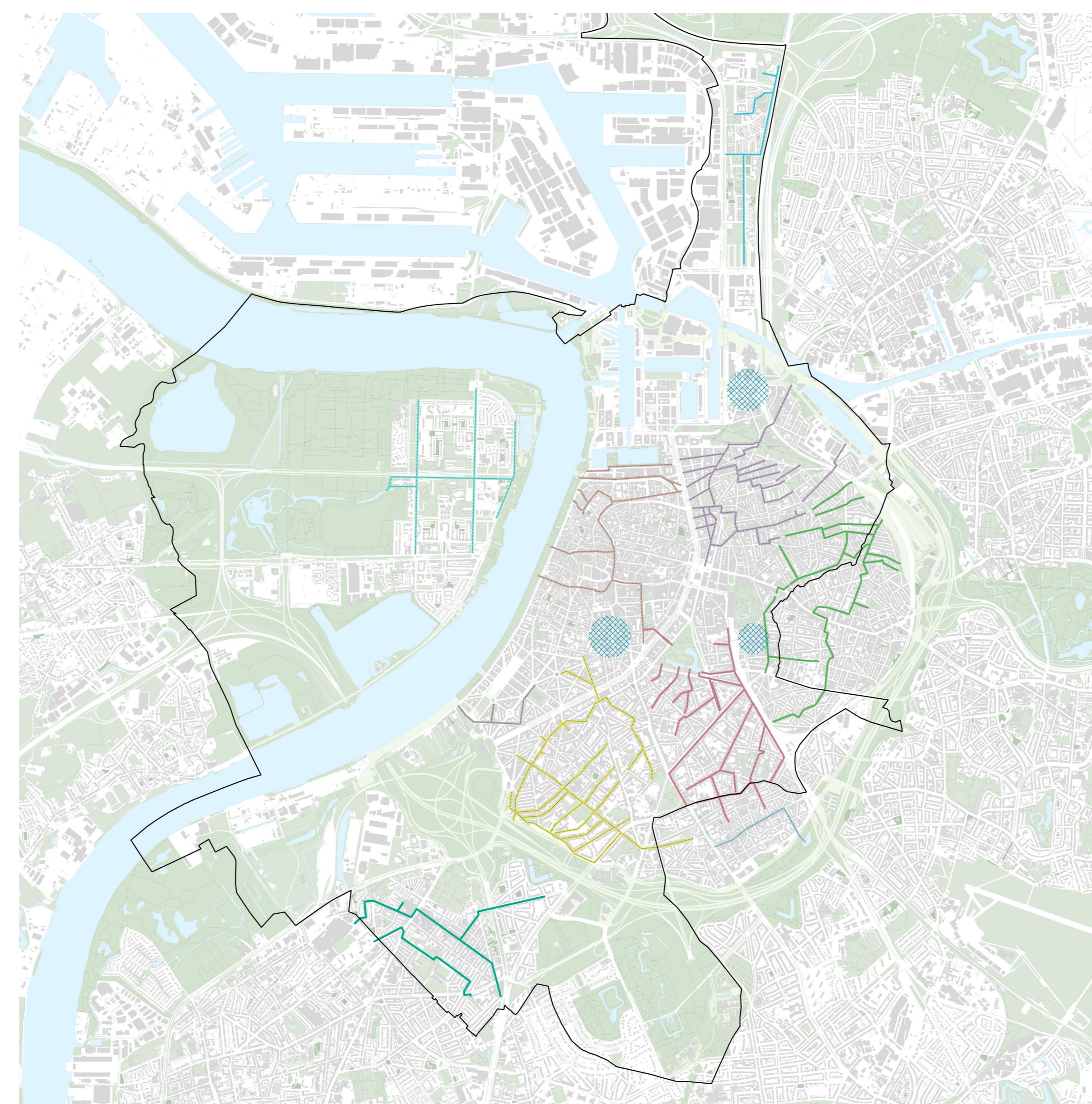
- In district Antwerpen ontstaat wateroverlast voornamelijk door overbelasting van de riolering.
- Dit gebeurt vooral in de wijken Zuid, Brederode, Zurenborg, Stadspark, Stuivenberg en Atheneum.
- Bij hevige regenval kan de riolering het water niet slikken.
- Door de klimaatwijziging zal dit nog erger worden.
- De overlast treedt vaak op waar de riolering het natuurlijke reliëf niet volgt of infrastructuur dit onderbreekt.



- riolering met wateroverlast
- riolering zonder wateroverlast

waterafvoer via reliëf

- In district Antwerpen zijn er meerdere zones waarin het reliëf naar één richting helt en het water zo kan afstromen:
 - › wijken Brederode en Markgrave hellen zuidwaarts af;
 - › de wijk Stadspark stroomt noordoostwaarts af;
 - › de Universiteitswijk stroomt naar het westen af.
- Bijna overal kan het water via het reliëf afgevoerd worden.
- Op 3 plaatsen is het reliëf door infrastructuur onderbroken en zal de wateroverlast er anders opgelost moeten worden: ter hoogte van de Plantentuin, Kievit en den Dam.



- gravitair deelgebied
- overlastpunt zonder gravitaire oplossing

bufferplekken

- Bufferplekken zijn lagergelegen locaties waarnaar het water op natuurlijke wijze van hoog naar laag kan afstromen.
- Bufferplekken kunnen gecreëerd worden door pleinen lager in te richten en lagergelegen groene plekken in te schakelen.
- Een aantal parken, groene plekken en pleintjes in het district Antwerpen komen hiervoor in aanmerking.
- De waterbuffering kan nog versterkt worden door de straten die het water afvoeren op een watervertragende manier in te richten, onder andere met groene bermen.



- voorstel nieuwe groene waterbuffers



GROENPLAN ANTWERPEN

Thema hitte

- Door de bebouwing en verharding warmt de stad meer op dan het open gebied eromheen: het temperatuurverschil kan maar liefst 8°C bedragen.
- Dat heeft impact op het welzijn van stadsbewoners. Groen kan dit effect aanzienlijk milderen.

opwarming

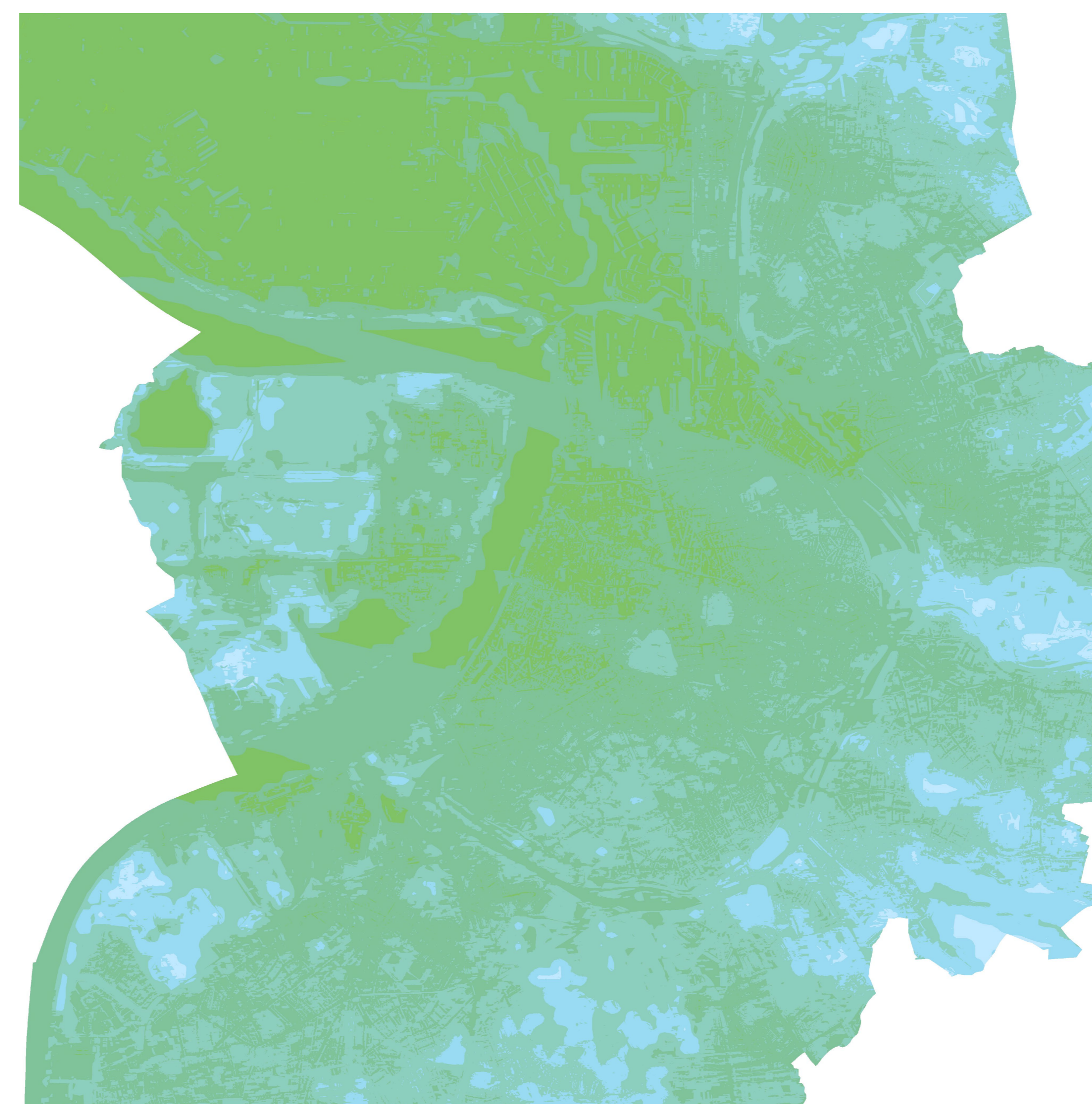
- Op warme dagen kan het in het district meer dan 25°C worden, maar niet waar er water of groen aanwezig is.
- Sint-Annabos, het Rot, Nachtegalenpark en het kleinere Stadspark maar ook de Schelde en de dokken blijven koeler.
- In de groengebieden blijft het frisser: 18 tot 21°C.
- Dit is dankzij beschaduwing, verdamping en terugkaatsing van zonnestrallen.



 maximumtemperatuur > 25°C

afkoeling

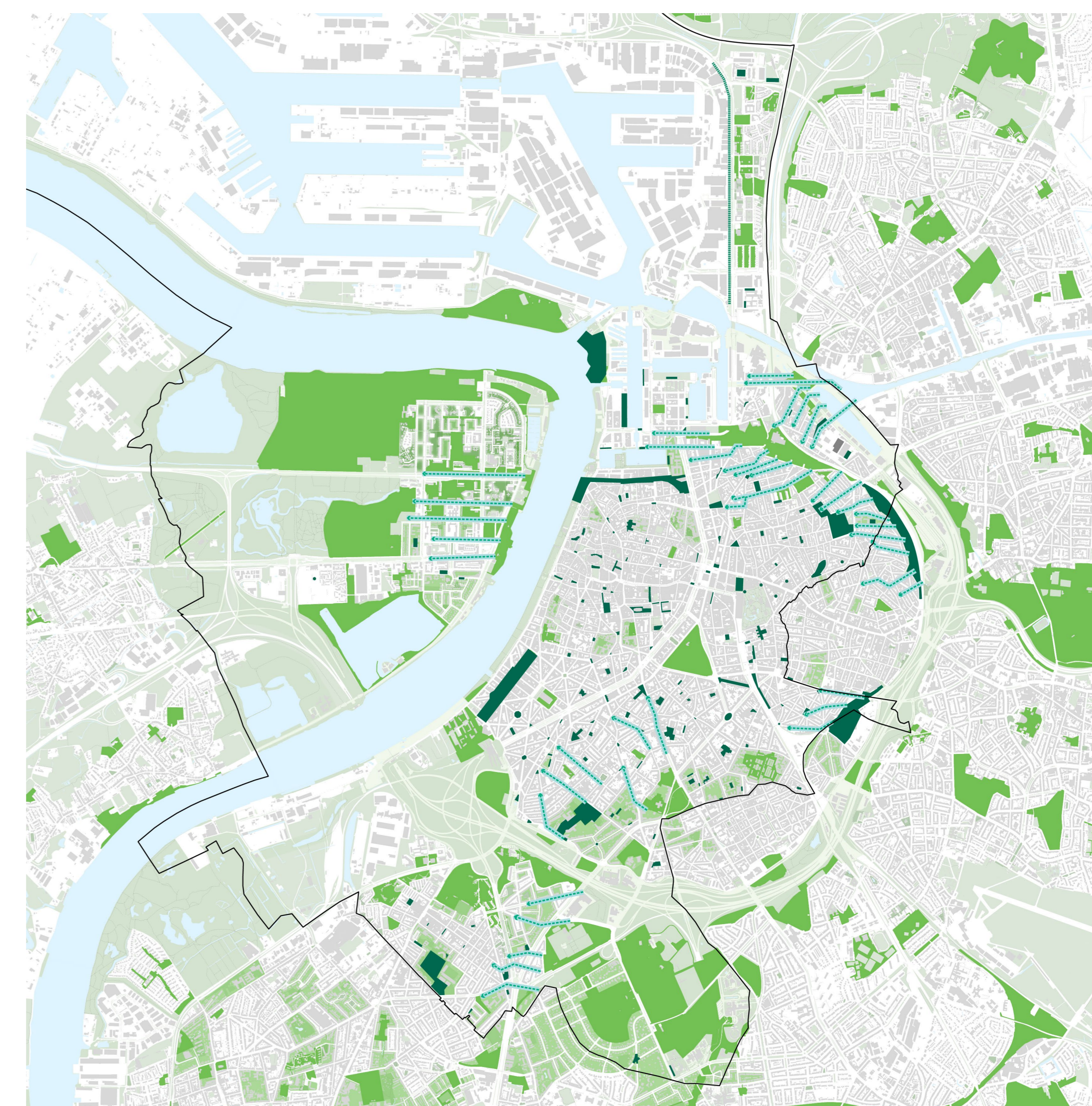
- In groene plekken wordt tijdens de nacht sneller een lagere minimumtemperatuur bereikt.
- In Blokkersdijk en het Nachtegalenpark wordt het 12°C terwijl de temperatuur in de bebouwing boven de 15°C blijft.
- Ook in de grote groengebieden buiten het district, zoals het Rivierenhof, wordt het vlugger fris.
- Op hittegolfdagen is er meestal een zachte oostenwind, die tijdens de nacht de koelere lucht vanuit de groengebieden in de bebouwing drijft en voor een natuurlijke ventilatie zorgt.



 minimumtemperatuur < 15°C

koelteplekken

- Koelteplekken tussen de bebouwing geven verkoeling op warme dagen.
- Een koelteplek is een groene zone, groter dan 200 m², minstens 80% schaduw, temperatuur onder de 24°C.
- Ideaal heeft elke inwoner een koelteplek binnen 150 meter van zijn of haar woning.
- Ventilatie-assen zijn straten die met groen ingericht worden om de koelte uit groengebieden beter te verspreiden.



 voorstel nieuwe groene koelteplekken