

Er waren 18 geselecteerde kandidaten voor de ontwerpwedstrijd:

1. a2o // Morris + Company // AE+ - Enerdo
2. Abt // Abels & Partners
3. Art & Build // 3XN
4. Atelier Kempe Thill
5. Bold architecten // B2Ai // Rosan Bosch
6. C.F. Møller architecten // OYO // Tractebel
7. DMT architecten
8. Abscis // EVR
9. Gortemaker Algra Feenstra (GAF) // NOAHH // Macobo STABO // Bureau B + B
10. HUB // SWECO
11. LOW // Mecanoo
12. META // ELD
13. Neutelings Riedijk architects
14. POLO architects
15. SVR // EGM
16. Cruz Y Ortiz // Stramien
17. XDGA // Bollinger + Grohmann
18. Binst architects // VK Architects & Engineers

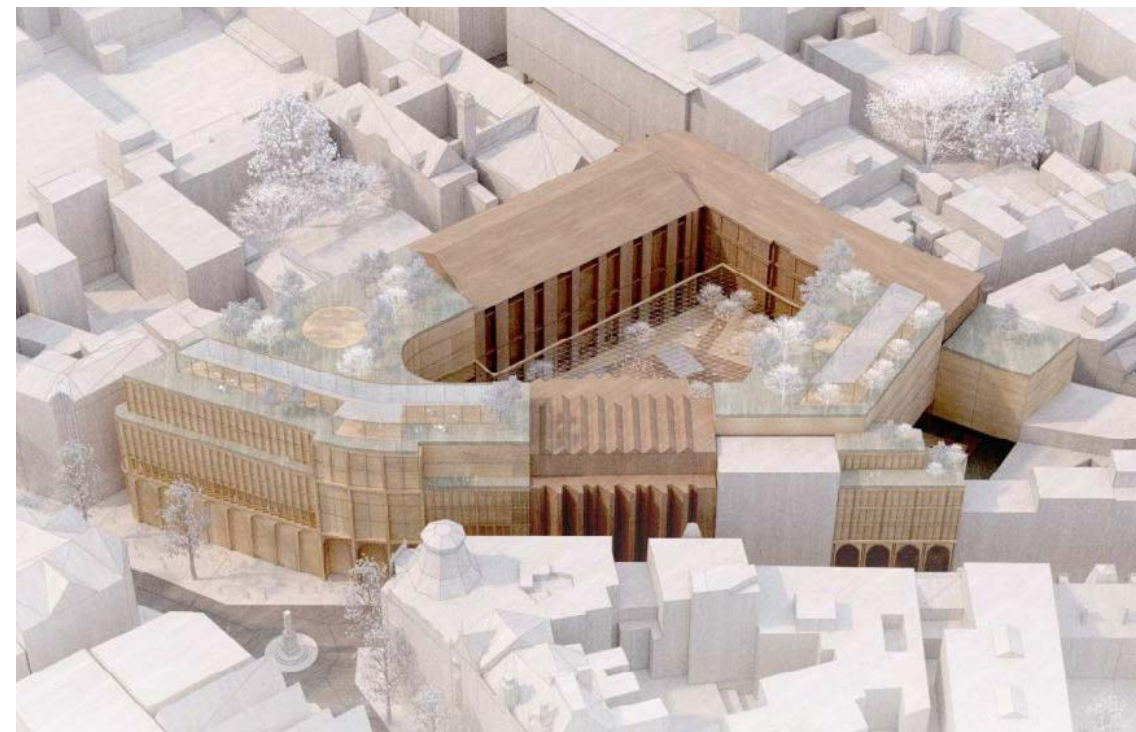
# Campus Meir

Dossiernr	201903
Bouwheer	Karel de Grote Hogeschool en Meir Corner NV
Locatie	Meir 127 2000 Antwerpen
Procedure	openbare procedure
Publicatiedatum	17 mei 2019
Selectiedatum	nvt
Jurydatum	2 juli 2019
Gunningsdatum	2 juli 2019
Investeringsbudget	€ 55.000.000

De Antwerpse Karel de Grote Hogeschool (KdG) verhuist naar het voormalige Proximus-gebouw aan de Meir, Jezusstraat, Celrebroedersstraat en Lange Nieuwstraat om er haar nieuwe campus Meir te bouwen. KdG slaat hiervoor de handen in mekaar met Meir Corner die op de benedenverdieping een retailprogramma van ongeveer 15.0000 m<sup>2</sup> zal realiseren. De nieuwe campus zal met een oppervlakte van ongeveer 33.000 m<sup>2</sup> twee keer zo groot worden als het huidige gebouw aan de Groenplaats en ruimte bieden aan zo'n 7000 studenten en 650 medewerkers.

Naast project- en flexibele lokalen voorziet de Karel de Grote Hogeschool ook onderzoeks- en samenwerkruimtes voor studenten, personeel en partnerbedrijven. De binnenplaats en een dakterras geven de studenten en het personeel een comfortabel kader voor ontspanning.

De transformatie van de site gaat uit van het behoud van de drie inventarispanen, waarbij zowel de gebouwschil, de structuur als het interieur maximaal gerespecteerd dienen te worden.



Binst architects // VK Architects & Engineers

laureaat

Het ontwerp van Binst architects vertaalt op doordachte manier het DNA van de omgeving. De architecten gaan op zeer zorgvuldige manier om met het aanwezige erfgoed. In de architectuur refereren de nieuwe gevels aan de 'grand magasins' van de 19de eeuw waarbij ornamentiek op abstracte wijze wordt geherinterpreteerd.

De grandeur van de retail wordt weerspiegeld in de gearticuleerde dubbelhoge plint, geprofileerde dagkanten, belvédère, erkers en een teruggetrokken bescheiden bovenbouw. De belvédères en balkons in de overgang van de retailplint naar de bovenbouw met de Hogeschool ruimtes vormen een interessant stedelijk gegeven.

De driedimensionaliteit die hiermee wordt gecreëerd sluit aan bij de omliggende historische panden.

De indeling van de ruimtes, zowel de retail ruimtes als de onderwijsruimtes, is flexibel opgesteld zodat toekomstige wijzigingen mogelijk zijn. De architectuur werkt als een klimaatmachine, waarbij de gebouwschil als een intelligente gevel zal functioneren als regulator naar binnen en buiten. Het atrium kan gesloten of gedeeltelijk open worden gebouwd. De toevoeging van een dakpaviljoen in combinatie met een genereuze daktuin zorgt bovendien voor een attractief rustpunt binnen een bruisend en dynamisch bouwblok.