

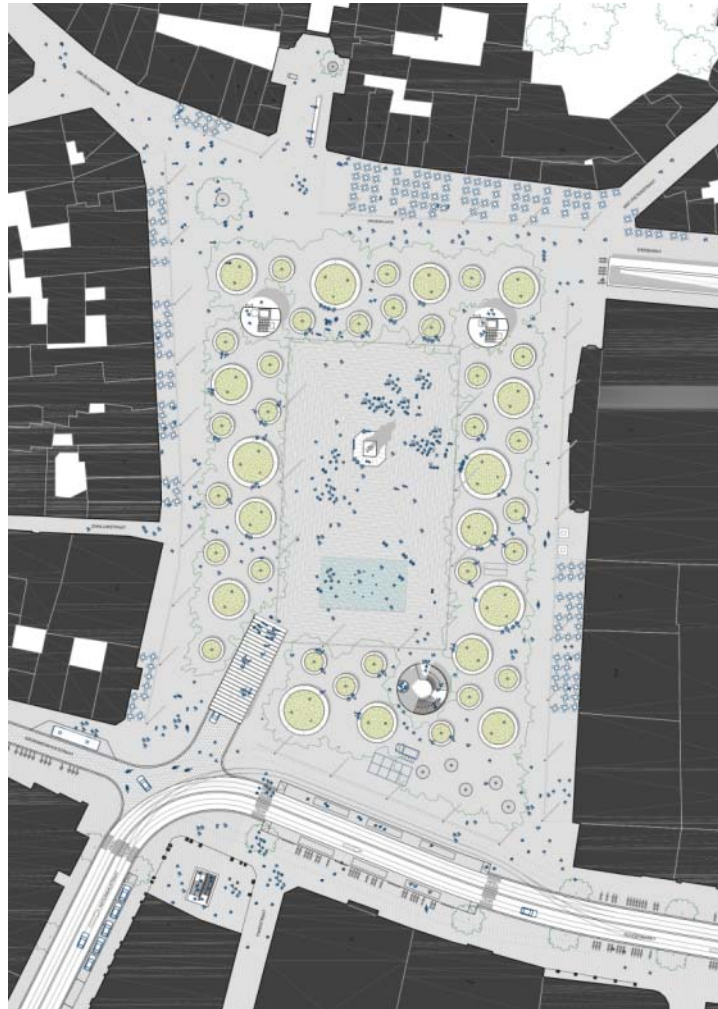


## Herinrichting Groenplaats – Samenvatting juryverslag open oproep

juni 2015



# Kandidaat: TVK/Stramien/Susanna Antico/NDVR/ARA





## Uit het juryverslag

- “Het groene kader van hoogstammige bomen geeft schaal en verhouding aan het plein en sluit aan bij de aanleg van een square.”
- “De jury oordeelt dat het ontwerp erg interessante ideeën bevat, aansluit bij de historische context en een antwoord geeft op een aantal ontwerp vragen maar dat de vormelijke vertaling van de visie relatief dwingend en weinig flexibel is waardoor aanpassing en bijsturing niet vanzelfsprekend is.”
- Totaalscore: 98/110

# Kandidaat: Land landschapsarchitecten/B-architecten/ARA



## Uit het juryverslag

- “Een zeer zichtbaar groenvolume in het midden van het plein met een nieuw element door de ophoging van het plein.”
- “De ruimte komt zeer versnipperd over, wat voor het organiseren van evenementen niet eenvoudig is.”
- Totaalscore: 76/110

Kandidaat: T.O.P office/Luc  
Deleu/Cleuren/BAS/France/Technum



## Uit het juryverslag

- “Interessante inzichten in de gewijzigde behoeften van de gebruikers van het plein leiden tot een verrassend voorstel.”
- “Het team koos voor een breuk met de historische evolutie van het plein, maar de jury meent dat daardoor eenheid en functioneren van het plein onder druk komt.”
- Totaalscore: 67/110



# Kandidaat: DRFTWD office/DS ontwerp en onderzoek/ARA/Stabicom

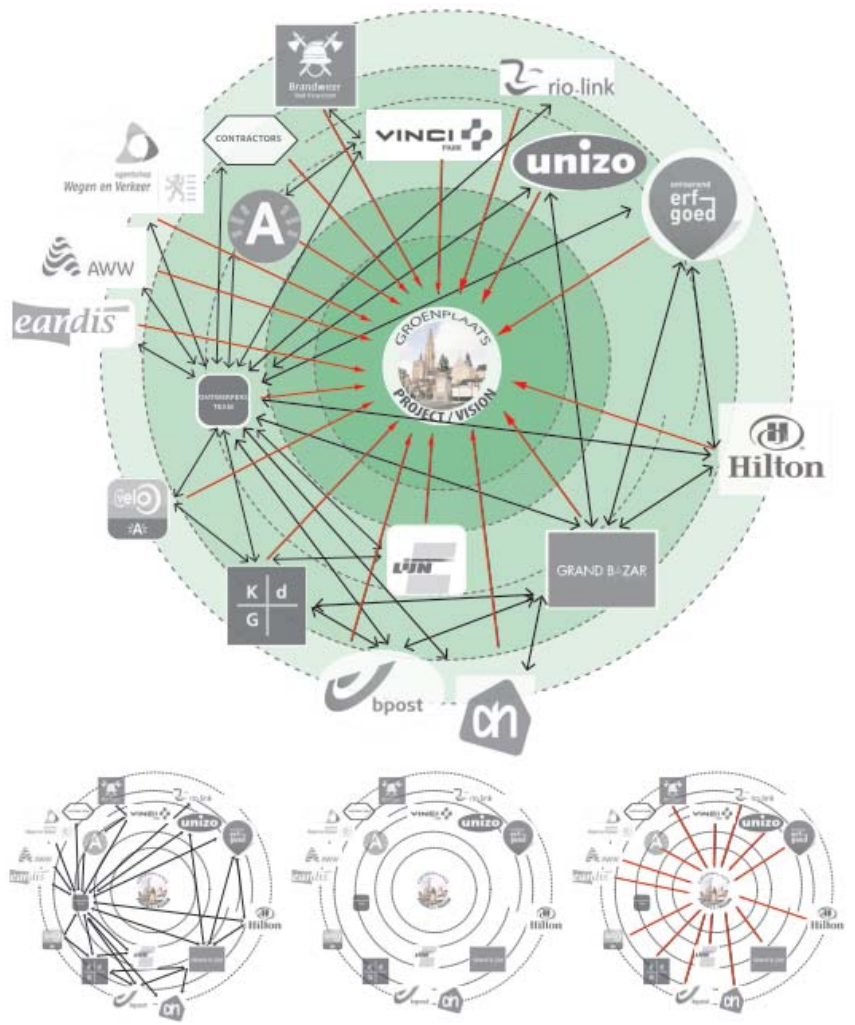




## Uit het juryverslag

- “Een diepgaande analyse van het plein leidde tot een ongedwongen centrale open ruimte waar allerlei activiteiten mogelijk zijn.”
- “De openheid van de centrale ruimte laat bijzonder veel toe, maar tegelijk bestaat de vrees dat deze ruimte op zich onvoldoende levendig zal zijn.”
- Totaalscore: 79/110

Laureaat: NP-Bridging/Atelier Veldwerk/ARCADIS/Moritz&Simon  
Architects/Ney+Partners



## Uit het juryverslag

- “Door de ruimte in te delen in drie duidelijk omschreven deelgebieden ontstaat een helder en leesbaar plein, eenvoudig van opbouw en op schaal van de ruimte, met telkens een andere beleving: openheid, groene geborgenheid en de dynamiek van een verkeersknooppunt.”
- “Het sterke participatietraject en de bereidheid van het team om hierin actief een rol te spelen is voor de jury een waardevol element om tot een kwalitatief eindproduct te komen.”
- Totaalscore: 102/110



# Het plein in de omgeving

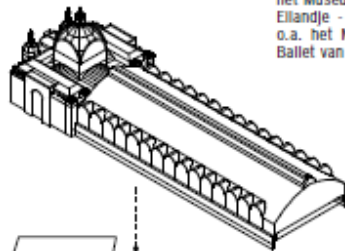
## De onderdelen van het plein

Een sneuvelconcept  
door NP-Bridging

# VISIE – RUIMTELIJKE CONCEPTEN

## DE VIA SINJOOR

In de laatste decennia werden segmenten van de Via Sinjoor geleidelijk aan heraanlegd, met als startpunt de transformatie van de Meir in een voetgangersgebied in 1993. In de voorbije jaren werden de Keyserlei en de Sulkerrui op een kwalitatieve, voetgangersvriendelijke manier heraanlegd. De Groenplaats zal in de nabije toekomst ook een nieuwe inrichting krijgen, die zijn rol zal bevestigen als belangrijke schakel van een twee kilometer lange wandel-as tussen het Centraal Station en de Schelde.

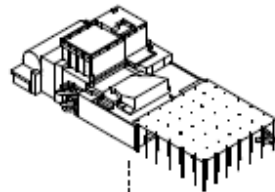


## DE CULTUURAS

Naast de Via Sinjoor wordt de Groenplaats - als evenementenplein - ook door de cultuur-as doorkruist. Dit parcours verbindt het Museum voor Schone Kunsten met het Ellandje - buurt in volle ontwikkeling die o.a. het Museum aan de Stroom en het Ballet van Antwerpen huisvest.

## HET GROENE NETWERK

Binnen in het groen netwerk van de stad Antwerpen zal de Groenplaats een belangrijke rol spelen als kwalitatieve groene ruimte binnen de minerale omgeving van het historisch centrum.



## EEN PLEINSYSTEEM ROND HET ONZE-LIEVE-VROUWETOREN

Rond het UNESCO werelderfgoed bevindt zich een reeks aaneengesloten ruimten waarvan de Groenplaats deel uitmaakt. Het is de bedoeling om de aanhechting van dit ruimtelijk systeem te bevestigen.

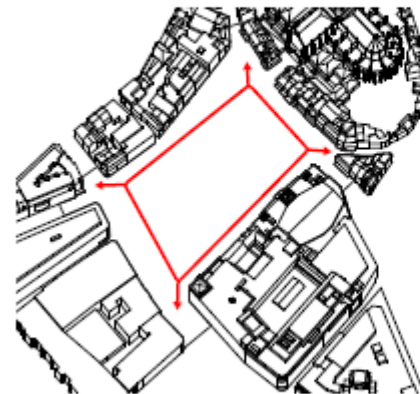


## HISTORISCHE INVERSIE

Door de tijd heen werden de voetafdrukken van bouwblokken aan de rand van pleinen als groene ruimten ingericht, met als gevolg de creatie van meer intieme publieke ruimten: het Mechelseplein en het Theaterplein zijn hier voorbeelden van. Ditzelfde principe wordt voor de Groenplaats voorgesteld.

# VISIE – RUIMTELIJKE CONCEPTEN

De volgende ontwerpuitgangspunten worden afgeleid uit de ontstaansgeschiedenis, het programma en de ruimtelijke potenties van de Groenplaats, en zullen samen de kwaliteit van de openbare ruimte bepalen. We hebben de verwachtingen van de opdrachtgever, met als voornaamste elsen een 'groen' en 'evenementen'-plein te creëren, samen met de verwachte oplossing van mobiliteitsproblemen als leidraad genomen.



## 1. EEN OMVANGRIJKE, LEESBARE RUIMTE

Een omvangrijk plein, van gevel tot gevel, wordt gecreëerd in het historisch centrum. Zodoende wordt de Groenplaats als één geheel leesbaar gemaakt. Een eenvoudige ruimtelijke inrichting, met geordend meubilair wordt voorzien. De eenheid van het plein en het verband met de transept portaal wordt door een brede, monumentale watergoot gemarkeerd.



## 2. VEGETATIE EN INFRASTRUCTUUR

De vegetatie van het plein wordt op de voormalige ligging van een middeleeuws bouwblok geconcentreerd, om gebruik te maken van zones met volle aarde en de ondergrondse toegangen te absorberen/verbergen. Een ruimtelijke sequentie met duidelijke proporties wordt ook gecreëerd tussen de verschillende onderdelen van het plein: openheid/densiteit/openheid.



## 3. VERSCHILLENDE KENMERKEN VAN DE GROENPLAATS

Elk onderdeel van de Groenplaats krijgt eigen kenmerken: de duidelijke omranding van de noordelijke open ruimte contrasteert met de meer organische Groene Plek, terwijl het multimodaal knooppunt grotendeels door de infrastructuur gedefinieerd wordt.

Die drie onderdelen worden door de doorlopende perforische goot/waterlijn verbonden. De segmenten van deze lijn lopen evenwijdig met de pleingevels, met de uitzondering van de westelijke kant, die gericht is op het transept van de kathedraal.

## VISIE – RUIMTELIJKE CONCEPTEN



### 4. RUIMTELIJKE SEQUENTIES EN PERSPECTIEVEN

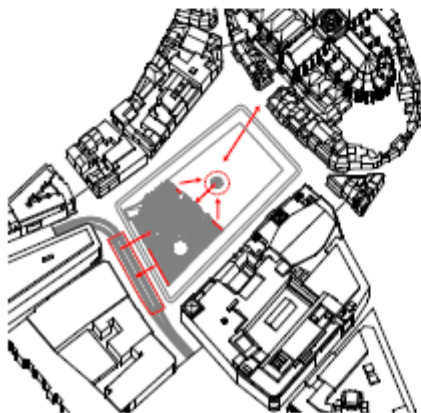
De voorgestelde ruimtelijke inrichting organiseert verschillende ruimtelijke sequenties, van gesloten tot de ontdekking van brede perspectieven.

Vanuit de Schoenmarkt is de bomenmassa de Groenplaats herkenbaar. Brede openingen perspectieven op stedelijke elementen/miljupaden (Kathedraal, de KBC toren, de historische gevel van Grand Bazaar) worden behouden en/of geaccentueerd terwijl de dichtheid van boomstammen van de Groene Plek een andere perceptie van de omgeving biedt deze overlapping van zichten neemt het standbeeld van Rubens een centrale positie in.



### 5. EEN DUIDELIJKE ORGANISATIE VAN DE OPPERVLAKTEN

Ten noorden van het plein – met de Kathedraal achtergrond – wordt een grote open ruimte voorzien ter beschikking gesteld, waardoor alle activiteiten in het hart van de stad georganiseerd kunnen worden. Deze centrale ruimte is omringd door de terrassen van de bestaande Horeca zaken. Vegetale massa definieert de noordelijke rand van multimodale knooppunt ten zuiden van het plein.



### 6. VERHOUDINGEN TUSSEN DEELRUIMTE

Verskillende architecturale middelen worden geïmplementeerd om de deelruimten van Groenplaats met elkaar te verbinden: de doorlopende bestrating en de sterke visuele relaties, de transparantie en de hoger gelegen topografie van Groene Plek, een lange zitbank tussen de Groene Plek en de tramhalte, enz.

## VISIE – RUIMTELIJKE CONCEPTEN

### SNEUVELCONCEPT

Dit plan toont de ruimtelijke eenheid van de plaats en zijn drie hoofdcomponenten: de grote open ruimte in het noorden, de geplande massa en het vervoersknooppunt in het zuiden. In lijn met andere hedendaagse interventies in Antwerpen, biedt de samenstelling een grote, eenvoudige en heldere ruimte met een concentratie van vegetatie in plaats van de voormalige bebouwde massa. Men voelt een organische vormgeving van de ruimte - bijna middeleeuwse - voltooid door een neoklassieke aanpak rond het standbeeld van Rubens, onbelemmerde perspectieven en enkele uitlijningen. Net als bij de eerdere projecten, tonen deze dubbelzinnigheden de geest van het hart van de stad Antwerpen.

Verskillende steenverbanden worden in de bestrating gebruikt: in de centrale en perifere delen van het plein, en voor terrassen en gebieden met meubilair. Hellingen blijven tussen 1,5 en 2,5%, in de richting van een grote goot/waterlijn die het tracé volgt van de bestaande riolering.

Een raster met bomen wordt in een zone met volle grond en met grond tot een diepte van 2,50m voorzien. Gezonde bestaande bomen worden behouden, en nieuwe bomen worden in losse clusters aan de noordelijke ingangen van de Groenplaats geplant.

De hogere topografie van de Groene Plek biedt zachte hellingen aan. Dit overdekt gebied is deels omringd door zitbanken, waaronder een breed element naast de tram- en bushalte, en een nieuwe toegang tot de metro en het winkelcentrum.



### LICHTPLAN

Een functionele verlichting wordt aan de rand van het plein voorgesteld, met inbegrip van het multimodale knooppunt: het kenmerkt de ruimtelijke eenheid van het plein en bepaalt duidelijke paden. De verlichtingstoestellen worden op consoles op de gevels of op masten aan de rand van het terraszones voorzien, zodat ze hulp- en leveringsvoertuigen niet hinderen.

Het midden van het plein wordt minder verlicht, in contrast met een reeks spots die uitsluitend het silhouet van het standbeeld van Rubens verlichten. De Groene Plek ten zuiden van het plein wordt verlicht door kleinere 2,50m hoge masten die willekeurig geplaatst zijn. Dit type verlichting, dat comfortabeler en duurzamer is dan vloerverlichting, zorgt voor een aangename sfeerverlichting onder de groene luffel.



Enkele mogelijke beelden  
van de nieuw Groenplaats





