

# Archeologisch onderzoek naar het Falcontinnenklooster



Rapporten van het  
Stedelijk informatiecentrum  
archeologie & monumentenzorg

5

# Rapporten van het Stedelijk informatiecentrum archeologie en monumentenzorg

Reeds verschenen:

1. Archeologisch onderzoek op de Hanzestedenplaats (2006, november 2009)
2. Archeologisch onderzoek op het Militair Hospitaal (2007, november 2009)
3. Majolicategels uit de Sint-Augustinuskerk (september 2008, november 2009)
4. Archeologisch tuinonderzoek in Museum Plantin-Moretus (oktober 2008, november 2009)

# INHOUD

<b>1.</b>	<b>INLEIDING</b>	<b>3</b>
1.1.	ALGEMEEN	3
1.2.	VOORTRAJECT	3
1.3.	ARCHEOLOGISCH ONDERZOEK	4
1.4.	PERS EN PUBLIEK	4
1.5.	CONSERVATIE EN ARCHIVERING	4
<b>2.</b>	<b>HET ONDERZOEKSGEBIED</b>	<b>5</b>
2.1.	ALGEMENE TOPOGRAFIE	5
2.2.	HISTORISCH KADER	5
2.2.1.	Het Falconklooster	5
2.2.2.	De priester: ook maar een mens	9
2.3.	ARCHEOLOGISCH OVERZICHT	9
2.3.1.	Kloosteronderzoek in Antwerpen	9
2.3.2.	Ruimtelijke situering van het onderzoek in het klooster	9
<b>3.</b>	<b>HET ARCHEOLOGISCH ONDERZOEK</b>	<b>11</b>
3.1.	ONDERZOEKSSTRATEGIE	11
3.1.1.	Verwachtingen	11
3.1.2.	Veldwerk	11
3.1.2.1.	Sporen en structuren	11
3.1.2.2.	Monstername	11
3.1.2.3.	Vondsten	11
3.2.	RESULTATEN	11
3.2.1.	Eerste fase: ophogingen	11
3.2.2.	Tweede fase: de “priesterij”	19
3.2.3.	De vroege zestiende eeuw	21
3.2.4.	Na 1530	23
3.2.5.	De negentiende eeuw	26
3.2.6.	De twintigste eeuw	27
<b>4.</b>	<b>RESULTATEN VAN HET ARCHEOLOGISCH ONDERZOEK</b>	<b>29</b>
<b>5.</b>	<b>BOUWADVIEZEN</b>	<b>31</b>
	NOTEN	33
	BIBLIOGRAFIE	35
	Bijlage 1: grondplannen	37
	Bijlage 2: het glas van het Falconklooster	41



# 1. INLEIDING

## 1.1. ALGEMEEN

Destad Antwerpen investeert volop in het Schipperskwartier aan de noordzijde van de binnenstad. In de wijk worden tal van projecten opgezet, gaande van evenementen en stedelijke dienstverlening, over de heraanleg van straten en pleinen tot grote nieuwbouwprojecten.<sup>1</sup> Een van deze projecten is het bouwblok Falconplein - Zeemanshuis, waarbij het bouwblok wordt heringericht tot nieuwe woningen met buurtgroen en gemeenschapsvoorzieningen. Het bestaande Zeemanshuis wordt afgebroken. Aan de randen van het bouwblok worden woningen gebouwd en in het binnengebied ontstaan vier publieke binnenhoven, waar rond het nieuwe Zeemanshuis en kantoren komen.

Het onderzoek op de Falconrui 9-15 vond plaats vóór de eerste fase van de bebouwing. Deze stadsontwikkeling komt tot stand dankzij de financiële steun van het Federaal Grootstedenbeleid en het Vlaams Stedenfonds en wordt gecoördineerd door AG Vespa.

## 1.2. VOORTRAJECT

Het bouwblok Falconplein - Zeemanshuis staat op de archeologische advieskaart ingekleurd als onderzoeksgebied. Het bouwblok ligt op de voormalige gronden van het klooster "Onze Lieve Vrouwendael in Valkenbroek". Behalve een kloostermuur en de toegangspoort op het Falconplein is bovengronds van dit klooster niets bewaard.

Door de omvorming tot tuin is het achterliggende perceel Falconpoort niet bedreigd. De zone voor het Zeemanshuis was naar timing en logistiek toe niet te onderzoeken. Hierdoor is de opgraving beperkt tot het perceel Falconrui 9-15.

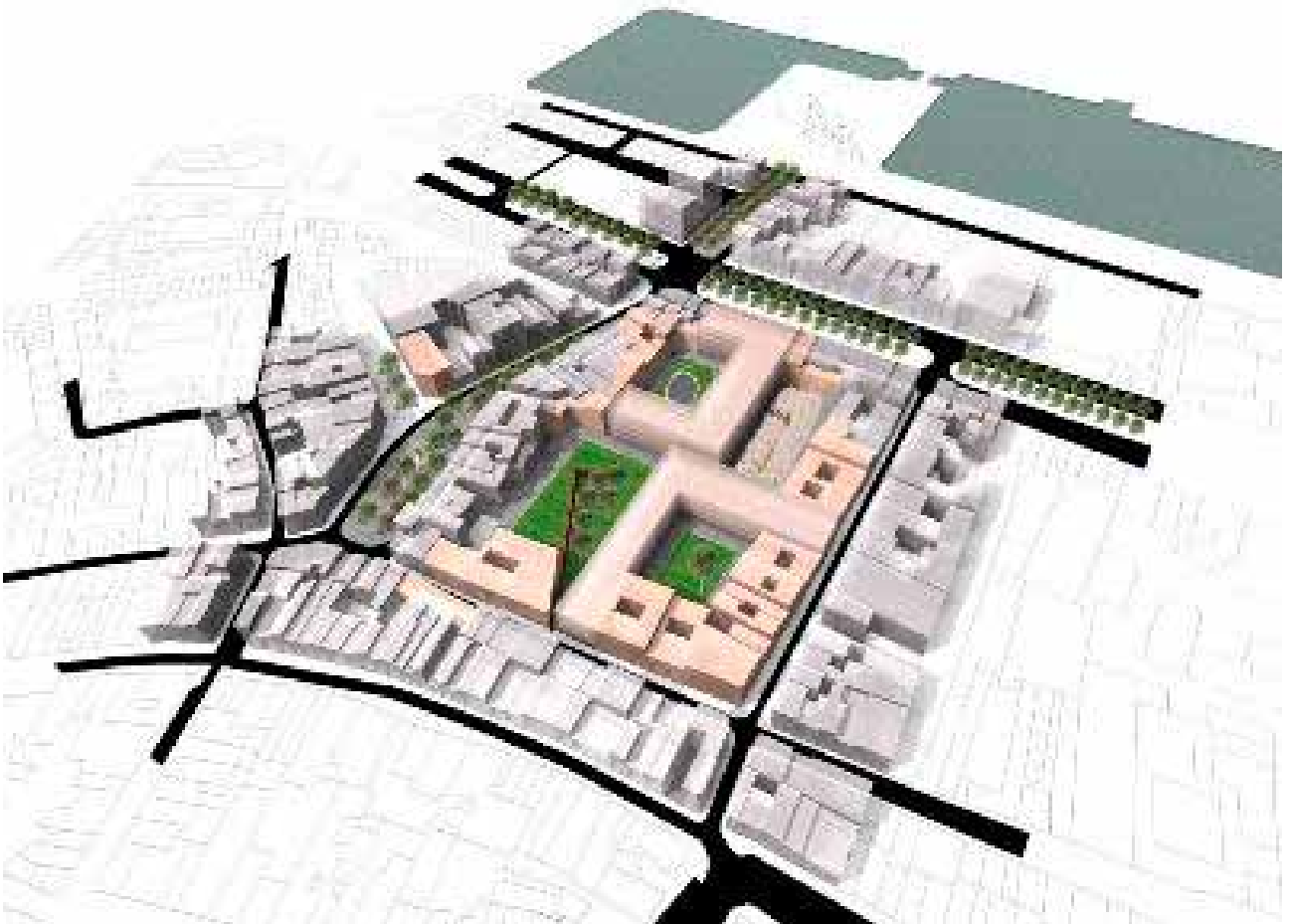


Fig. 1: schets van het ontwerp bouwblok Falconplein - Zeemanshuis. (bron: <http://www.antwerpen.be>)

### 1.3. ARCHEOLOGISCH ONDERZOEK

Het veldonderzoek vond plaats van 23 januari tot 7 mei 2007 en stond onder de leiding van de afdeling archeologie van de stad Antwerpen. Voor het onderzoek werd een projectteam aangetrokken bestaande uit een archeoloog (Korneel Gheysen), een tekenaar (Karin Thiers) en twee arbeiders (Dieter Leclercq en Erwin Hoek). Tijdens het archeologisch onderzoek werden de funderingen en het gelijkvloers van de priesterij van het Falconklooster en de eind 18<sup>de</sup> - begin 19<sup>de</sup>-eeuwse volkshuisjes onderzocht.

Aansluitend op het veldwerk werden het materiaal en de opgravingsgegevens verwerkt. In totaal werden een 1000-tal objecten gewassen, gepuzzeld en beschreven. De belangrijkste objecten zijn getekend en gefotografeerd en de grondplannen gedigitaliseerd. Het uitzeven van de beerputten nam drie maand in beslag. Hieruit werd 3500 liter grond gezeefd. Zaden en vruchten, vis- en botresten, glas en aardewerk zijn uitgeselecteerd door medewerkers van de stedelijke afdeling archeologie.

### 1.4. PERS EN PUBLIEK

Informatieborden over het onderzoek waren tijdens de hele duur van de opgraving opgehangen aan de afsluiting. De opgraving was op afspraak toegankelijk voor het publiek. Een vijftal schoolgroepen, een introductiegroep voor het nieuwe personeel van de stad Antwerpen en een 50-tal geïnteresseerde buurtbewoners hebben de site bezocht.

Van 26 tot 30 maart 2007 werd een stageweek georganiseerd voor de tweede Bachelor Kunstwetenschappen en Archeologie van de VUB. Van 2 tot 6 april werd een stageweek georganiseerd door studentenkring Alfa van de KULeuven.

Op 7 maart en op 18 juni werd een persbericht verspreid. Artikels over de opgraving zijn verschenen in *Gazet van Antwerpen*, *De Morgen*, *De Standaard*, *Metropool*, *Het Laatste Nieuws*, *7sur7* en *Archeonet*. ATV, de lokale televisie, heeft een reportage gedraaid. Daarnaast werd de site gepresenteerd op *Open Dag* van 14 oktober 2007.

### 1.5. CONSERVATIE EN ARCHIVERING

Het metaal, het holglas en vlakglas werden geconserveerd. Leder en hout zijn bijna niet aangetroffen. Het textiel was in stabiele toestand.

De inventarisatie van het vondstenmateriaal gebeurde op de stedelijke afdeling archeologie van de stad Antwerpen. Het vondstenmateriaal is stabiel verpakt in zuurvrije dozen en dit wordt samen met het papieren archief bewaard in het archeologisch depot van de stad Antwerpen. Het dossier en het vondstenmateriaal blijven toegankelijk voor verdere studie.



Fig. 2: het zeven en uitpikken van de beerputten.

## 2. HET ONDERZOEKSGBIED

### 2.1. ALGEMENE TOPOGRAFIE

Het huidige Schipperskwartier ligt in een van oorsprong vrij nat gebied, tussen de depressies van het Schijn in het noorden en de oost-west gerichte zandruggen bij de Veemarkt, Hoogstraat en Kloosterstraat in het zuiden.<sup>2</sup> Afgaand op de huidige hoogtekaart van Antwerpen<sup>3</sup> ligt centraal in het Schipperskwartier een microdepressie<sup>4</sup> tussen de Brouwersvliet en de Verversrui, langs de rand van het Falconplein naar de Huikstraat, naar de zone tussen de Falconrui en Klapdorp, tot halverwege de Paardenmarkt.<sup>5</sup> Naar absolute hoogtes toe ligt de Falconrui op ca. 6 m + TAW<sup>6</sup>. Het onderzoeksgebied ligt ten noorden van de Falconrui op ca. 7 m + TAW.

In het huidige stadslandschap zijn verwijzingen naar de natte oorsprong bewaard gebleven in de straatnamen. Ondermeer benamingen als ruien (Falconrui, Minderbroedersrui) of vlieten (Sint-Pietersvliet, Brouwersvliet) wijzen op water. Benamingen als de Dries (weilanden) en Valkenbroek/Falconbroek, de oorspronkelijke naam van het onderzoeksgebied, wijzen op lager gelegen nattere gebieden.<sup>7</sup>



Fig. 3: ligging van het onderzoeksgebied.

### 2.2. HISTORISCH KADER

Het onderzoeksgebied en de wijde omgeving worden een eerste maal indirect vermeld in 1290 als geprivilegieerde gronden van Hertog Jan van Brabant.<sup>8</sup> In deze periode liggen de gehuchten Klapdorp en Kipdorp buiten de vestingwallen van Antwerpen.

Het onderzoeksgebied maakt deel uit van het Ververskwartier, genoemd naar de vele verwers en wevers die in dit kwartier actief waren. Het Ververskwartier lag aan de noordzijde van de stad buiten de muren en omvatte ruwweg het gebied ten noorden van de huidige Stijfselrui, Falconrui, Huikstraat, Dries, Keistraat, Leguit en Sint-Paulusplaats.

Door een grote economische expansie in de 13<sup>de</sup> eeuw ontwikkelen Klapdorp en Kipdorp zich tot belangrijke kernen. Ook aan de zuidzijde van Antwerpen is een grote expansie bezig. De omwalling van Antwerpen wordt een derde keer vergroot tussen 1295 en 1314. In 1314 worden de Falconrui en de Stijfselrui gegraven. De Falconrui werd de Wol(wevers)rui of Vuilrui genoemd.

In het midden van de 14<sup>de</sup> eeuw verwerft Falco de Lampagne de gronden ten noorden van het Klapdorp in ruil voor een jaarlijkse rente aan Jan van Brabant. Een gedeelte van dit 'Valkenbroeck', het 'Facoenshof', laat hij indijken en ophogen (bebroeken).

In 1410 wordt het gehele domein van Valkenbroek in de stad opgenomen met de vierde stadsuitbreiding. De vestinggracht wordt uitgegraven ter hoogte van de huidige Ankerrui, Oude Leeuwenrui en Brouwersvliet.

#### 2.2.1. Het Falconklooster

Falco de Lampagne, een Florentijns edelman, is de muntmeester van hertog Jan III van Brabant. Op de drooggelegde en opgehoogde gronden ten noorden van het Klapdorp stichtte hij rond 1346 het gasthuis van de Falcontinnen met een kapel ter ere van de 'Heilige Ursula en de Elfdruizend Maagden'. In het gasthuis leven een tiental meisjes volgens de Derde Orde regel van Sint-Franciscus.<sup>9</sup>

Falco de Lampagne sterft in 1354 met schulden. Zijn bezittingen worden verkocht aan Jan van Witham, heer van Boutersem.<sup>10</sup> De zusters nemen hun intrek in 'Schille', aan de Lange Nieuwstraat.<sup>11</sup>

Pas na een aantal schenkingen hebben de zusters voldoende financiële middelen voor het verwerven van het Falconhof. Op 29 januari 1421 verkoopt Jan Van Witham aan *Claurisse van Wijneghem ende Claude vander Elst als [onleesbaar] ende bewaerers van den Godtshuiys geheeten Facoenshoff, zijne erve [en] godtshuys metten huizingen, hove, lande, boegaarde en met al datten toebehoort gelegen aende veste aan de zijde ende de krul, zoye aen dander syde.*<sup>12</sup>

In 1422 wordt het klooster “Onze Lieve Vrouwendael in Valkenbroek” opgericht. In de brief van 16 januari 1422 staat de bisschop van Kamerijk, Jan van Gavere, de stichting van het klooster toe. De eerste kerk wordt gewijd op 1 maart 1423. Deze kerk ligt op de grond van wijlen Jan van Vlinchenborgh, naast Valkenbroek.<sup>13</sup> De kerk heeft drie altaren, ter ere van God, van de H. Maagd Maria, van de Elfduizend Maagden en alle heiligen.

Het klooster komt naderhand onder het Kapittel van Windesheim. Dit wordt bepaald in de *bulle* van Paus Eugenius IV van 8 november 1436 (*Bullarium Windeshemense*).<sup>14</sup> De zusters verlaten de regel van Franciscus ten voordele van deze van Augustinus als Reguliere Kanunnikessen. Algemeen is in de 15<sup>de</sup> eeuw een reformatiebeweging van het kloosterleven aan de gang die zorgt voor een striktere toepassing van de regels.<sup>15</sup> De congregatie van Windesheim behoort tot de Moderne Devotie, een geloofsbeweging waarbij de nadruk meer op de individuele geloofsbeleving komt te liggen.

Vrij snel na de stichting wordt een muur gebouwd rond de eigendommen tussen de huidige Belliardstraat (toen nog het bleekhof, horende bij het klooster), de Oude Leeuwenrui (toenmalige vestinggracht), het Falconplein en de Falconrui.<sup>16</sup> Behalve deze muur wordt de 15<sup>de</sup> en 16<sup>de</sup> eeuw gekenmerkt door een grote bouwactiviteit op de site.<sup>17</sup>

Ter hoogte van de Schipperstraat wordt in 1442 een stenen riool gebouwd dwars onder *ende deur den dijck* om water in de hof binnen te trekken met behulp van een watermolen. Dit water dient voor het spoelen van de riolen.<sup>18</sup> In 1452 wordt gestart met het bouwen van de dormter<sup>19</sup> en in 1455 wordt een nieuwe kerk gewijd.<sup>20</sup>

In de 16<sup>de</sup> eeuw wordt veel gebouwd en verbouwd. Priorin Elisabeth van Etten (1504 - 1518) laat ondermeer de nieuwe dormter herstellen, in 1507 wordt het priesterkoor en de sacristie geplaveid en in 1509 wordt een portaal gemaakt in de ‘buitenkerk’<sup>21</sup> naast het groot portaal.

Paulina van Berchem, dochter van ridder Willem van Berchem, volgt Elisabeth van Etten op (8/04/1518 - 1531). Ook onder haar bestuur wordt driftig gebouwd en verbouwd. In 1520 wordt de kerkhofmuur gebouwd, die men ‘Verlorenkost’ noemde. In 1522 zet men een muur van ‘s heeren straat tot het klooster, lang 25 roeden. In 1524 wordt op de dormter de warmkamer gebouwd.

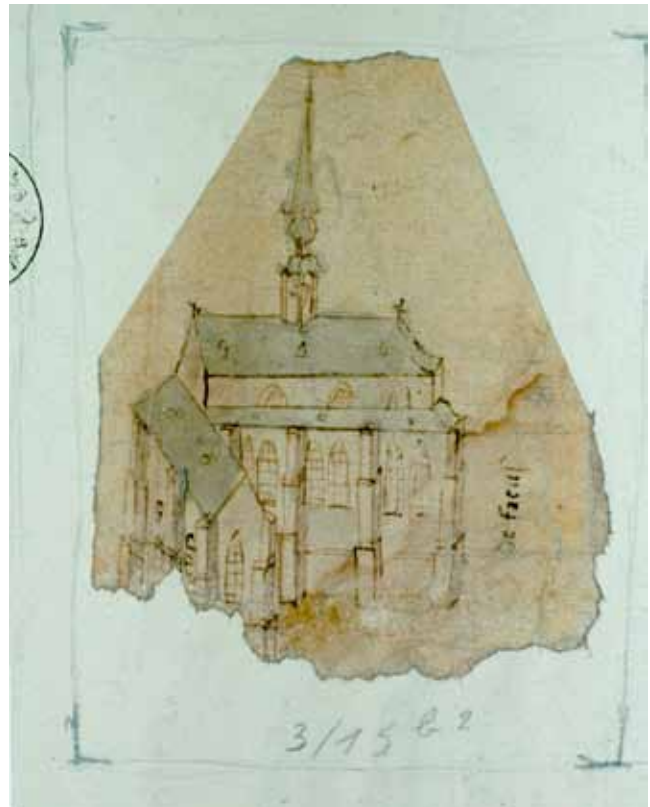


Fig. 4: kloosterkerk van de Falcontinnen, gedateerd 16<sup>de</sup> eeuw. (Stadsarchief Antwerpen, ICO 3/15b/2)

In 1525 starten stedenbouwkundige ingrepen: de stad wil enkele naastgelegen erven betimmeren. Omdat het klooster *niet ontvrijt [wil] te zijn*, neemt het geld van de stad aan om de erven zelf te betimmeren of een muur op te richten met deuren en vensters. Zo verkrijgt de priorin van de stad zeven roeden en een half met conditie binnen drie jaar hierop wereldlijke huizen te timmeren, *of ten minste daar een muur te trekken gescheirt met deuren en vensteren*. Bovendien moest het klooster *den koeistal intrekken*, om een rechte straat te verkrijgen. In 1529 heeft het klooster vijf huizen gebouwd voor 434 pond. Dit zijn de huizen op het Falconplein tussen de oude kloosterpoort en de hoek van de Falconrui.

Ook de ziekenzorg wordt vernieuwd. In 1525 vervangen de zusters het oude ziekenhuis. Er komt een werkhuis, een washuis, een regenbak, een turfkelder en een specerijhuis. De buitenmuur wordt steviger opgetrokken. Met de regeerders van het godshuis van der Biest komen ze in 1532 tot een akkoord om op de gemeenschappelijke scheidingsmuur een schuur op te trekken. Tot daar loopt de boomgaard. In 1533 bouwt het klooster een zesde burgerlijk woonhuis, men hermaakt de keuken, het schotelhuis en de refter, en de houten wenteltrap aan de dormter.



Door de godsdienststroevelen in de tweede helft van de 16<sup>de</sup> eeuw breken moeilijke tijden aan. Op 21 augustus 1566 zitten beeldenstormers in de kloosterkerk. Beelden en altaren worden vernield.<sup>22</sup> In 1576 woedt de Spaanse furie, maar het Falconklooster wordt ongemoeid gelaten.

In november 1580 is de revolutie voor de godsdienstvrijheid zo gevorderd dat de katholieken worden uitgebannen, en in 1581 wordt de katholieke religie verboden. De Falcontinnen verlaten Antwerpen en gaan naar Luik, Keulen en Rouen. Van de 28 zusters bleven er tien in het klooster, gelogeerd in de bijgebouwen, in het ziekenhuis, de warmkamer en het werkhuis. In de vesterij woont de rentmeester, op de Plaats een geuzenkapitein met volk, en in de priesterij de protestantse predikant die daarbij ook over de gehele kerk beschikte. De H. Mis werd in het geheim gelezen op de *Steenkamer*.<sup>23</sup>

Op 17 augustus 1585 neemt de prins van Parma de stad terug in en Antwerpen komt opnieuw onder het Spaanse gezag van Philips II.

In het begin van de 17<sup>de</sup> eeuw gaan de bouwwerkzaamheden onverminderd voort, hoofdzakelijk aan de kerk. Ook worden doden bijgezet in de kerk: in het priesterkoor wordt in 1628 rector P. Van Den Kerckhoven begraven aan de linkerzijde van het altaar. In het nonnekskoor liggen verschillende zusters begraven. In 1636 bekostigt Louis de Roomer de Sint-Jozefkapel om de broederschap van Sint-Jozef te vestigen. In 1640 wordt de kapel verder versierd met marmeren pilaren en rijke deuren.

In 1643 en 1644 worden verschillende huizen op het Falconplein verbouwd of opnieuw gebouwd. Aan het Falconplein is de toegang tot het klooster bewaard: de Falconpoort met de datum 1671 en de inscriptie *Versus regularium doctor* (de ware leraar van de regulieren).

In 1710 is er sprake van een proces van de Falcontinnen tegen de stad. In dit proces gaat het geschil over een weg doorheen het klooster langs de Falconrui. Het bijhorende archiefstuk toont de Falconpoort, de Falconkerk, de priesterij, de Vuilrui en de riolen.

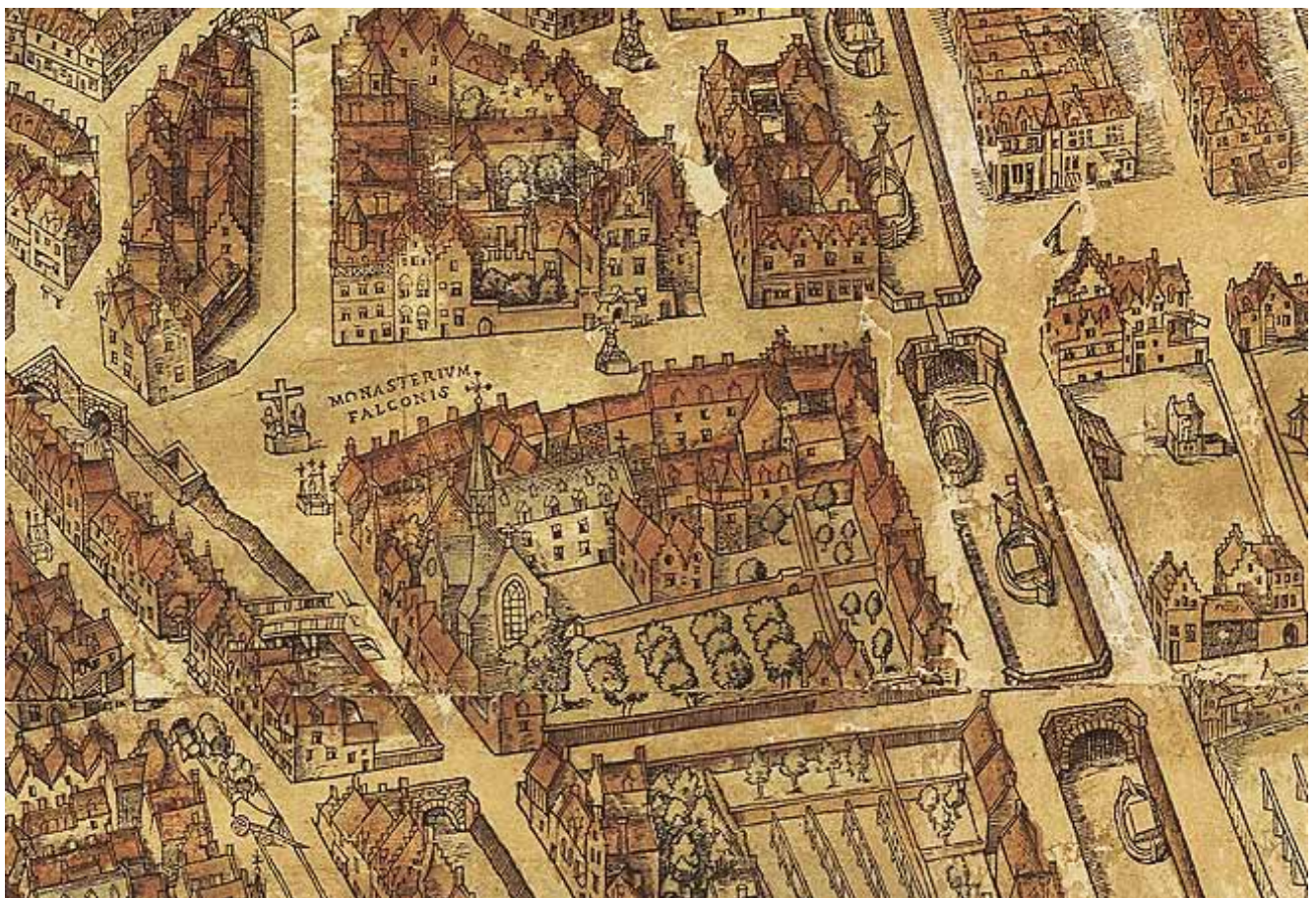


Fig. 5: het bouwblok Falconplein - Oude Leeuwenrui - Belliardstraat - Falconrui op het plan van Virgilius Bononiensis (1565). (Museum Plantin-Moretus)



Fig. 6: voorzijde Falconpoort.  
(Foto: stedelijke afdeling archeologie)



Fig. 7: achterzijde Falconpoort.  
(Foto: stedelijke afdeling archeologie)



Fig. 8: het Falconklooster op een processtuk tegen de stad, ca. 1710. (Rijksarchief Brussel)

In 1784 beveelt de Oostenrijkse keizer Jozef II de definitieve sluiting van het klooster en neemt alle aanhorigheden in beslag. Het Falconklooster wordt in 1792 ingericht als militair gasthuis, maar gaat op 8 januari 1793 in vlammen op.

Tijdens de Franse periode worden de gebouwen, of wat er nog van rest, geconfisqueerd en in 1797 als 'nationaal goed' verkocht aan opkoper Danet, die het op zijn beurt in 1810 doorverkoopt aan de stad Antwerpen. Kort daarna laat Napoleon de resterende kloostergebouwen slopen, inclusief de kerk, en schrijft een aanbesteding uit voor de bouw van een kazerne. Enkel de monumentale ingangspoort uit 1671 aan het Falconplein, een deel van de kloostermuur en enkele burgerlijke woningen die bij het klooster horen, overleven deze sloopoperatie. Deze werken zijn voltooid in 1816.

Tussen 1830 en 1837 wordt de kazerne, ontworpen door architect P. Bourla, in de pas geopende Belliardstraat uitgebreid met een groot militair kledingmagazijn en een stalling. Het vrijgekomen terrein achter de poort ontwikkelt zich al snel tot volkse binnenplaats of 'gang' met een twintigtal woonhuisjes. De Falconkazerne doet dienst tot het begin van WO II en wordt in 1941 afgebroken. In 1955 verrijst op deze plek het Internationaal Zeemanshuis. De woonhuisjes worden halverwege 1960 gesloopt voor de bouw van een industriële wasserette. Deze wasserette verdwijnt in de laatste decennia van de 20<sup>ste</sup> eeuw.

### 2.2.2. De priester: ook maar een mens

In vrouwenkloosters waren mannen noodzakelijk voor de sacrale handelingen. Vrouwen mochten en mogen geen priesterfunctie uitoefenen. Een priester werd het makkelijkst verkregen door zich aan te sluiten bij een bestaand Kapittel. De Kapittels verzetten zich hier dikwijls tegen omdat ze vreesden teveel belast te worden met de leiding van de *cura monialium* van deze kloosters. Naast het gebrek aan mankracht waren voor veel priors de “menselijke zwakheid en het karakter van de vrouwen” bezwarende elementen om zich met de *cura monialium* van vrouwenkloosters bezig te houden.

Zo wordt in het *Naem- en Doodtboek* over Wilhelmus Zegers alias Van Velde, rector van Falcon van 1464 tot 1467, het volgende geschreven: *...ende van hier tot Prior aldaer [bedoeld wordt Korsendonk] gecosen, ende dat met synen danck want seer qvalyck hier konnende verdragen de vrouwelycke phantesyen ende ongerustheden heeft jaerlyck den heere gebeden dat hy hem van sulcke wonderlycke monsters souden wechnemen.*<sup>24</sup> Petrus Mandelscot, rector van 1442 tot 1446, vraagt in een brief aan de prior van Windesheim om zijn ontslag, nadat zijn vraag was afgewezen door de prior van Korsendonk. In de brief loog hij dat hij een vrouw had zwanger gemaakt en vroeg om, in het belang van zijn eer en leven, hem weer naar zijn klooster te sturen. Zijn wens werd ingewilligd en hij werd bovendien datzelfde jaar tot prior van Korsendonk gekozen.<sup>25</sup>



Fig. 9: de Falconkazerne op het kadaster. (Stadsarchief Antwerpen)

## 2.3. ARCHEOLOGISCH OVERZICHT

### 2.3.1. Kloosteronderzoek in Antwerpen

Kloosterarcheologie is door de afdeling archeologie van de stad Antwerpen al eerder uitgevoerd. In de jaren 1990-1992 en 1995-1996 bracht grootschalig archeologisch onderzoek in het Sint-Paulusklooster of dominicanenklooster resten van de middeleeuwse kerk en begravingen uit verschillende periodes aan het licht. Ook aan de Sint-Michielskaai zijn in 1997 gelijkaardige vondsten uit de voormalige Sint-Michielsabdij gedaan. In 1998 werden bij graafwerken voor het Horta-project aan het Hopland resten van het klooster van de ongeschoeide karmelieten onderzocht. In de kapel van Terzielen in de Willem Lepelstraat zijn twee paters uit de 18<sup>de</sup> eeuw opgegraven. In Hoboken werden in 2000 bij rioleringswerken restanten van het klooster van de birgittijnen blootgelegd en gedocumenteerd. Over deze opgravingen verschenen enkele populariserende artikelen.

In 2002 werd een noodonderzoek uitgevoerd op de terreinen van het augustijnen- of allerheiligenklooster langs de Kammenstraat. Hierbij werd een inheems Romeins crematiegraf en een grafkelder van het klooster aangetroffen. De skeletten zijn fysisch-antropologisch onderzocht.<sup>26</sup>

Bij de afbraak van de voormalige Falconkazerne zijn opgravingen verricht waarbij de grondvesten van de kerk en zeventien grafzerken zijn blootgelegd. Eén grafzerk was van de Delftse burgemeester Hugo Janssen van Groeneweghen, gestorven 17 mei 1583. Daarnaast werd een grafkelder aangetroffen waarin “benevens resten van gebeenten van een veertigtal personen en overblijfselen van houten doodskisten, ook verschillende grafzerken zijn gevonden”.<sup>27</sup> Volgens het inschrift op de grafzerken betreft het hoofdzakelijk zusters (zie Peeters 1950).

### 2.3.2. Ruimtelijke situering van het onderzoek in het klooster

Op het 16<sup>de</sup>-eeuwse grondplan ligt ter hoogte van de huidige Falconrui 9-15 en de Falconpoort een complex van gebouwen tussen de burgerhuizen (aan de zijde van het Falconplein) en de pandgang, met bijhorende nutsgebouwen als de dormter en de warmkamer. Het complex is van de pandgang afgezonderd door een binnentuin (de “Kruidhof der priesterij”) en de gemeenschappelijke latrines van het klooster. Het belangrijkste gebouw van dit complex is de priesterij.

Na de projectie van het 16<sup>de</sup>-eeuwse grondplan op het huidige kadaster werd duidelijk dat het onderzoeksgebied zich concentreert ter hoogte van de priesterij, net ten westen van de kerk. De westmuur van de kerk kon mogelijk nog aangesneden worden. Kruidhoven, voorkamers en beerputten konden eveneens aangetroffen worden. Door de aanwezigheid van een kerkhof in de binnentuin van het pand werd de kans om skeletten aan te treffen ten westen van de kerk niet hoog geschat.



*Fig. 10: ligging van het klooster (rood) op het kadaster. (projectie G. Troupin)*

## 3. HET ARCHEOLOGISCH ONDERZOEK

### 3.1. ONDERZOEKSSTRATEGIE

#### 3.1.1. Verwachtingen

Uit het vooronderzoek werd duidelijk dat het archeologisch onderzoek zou plaatsvinden aan de westzijde van de kerk, ter hoogte van de kruidhof, de priesterij, de kruidhof van de priesterij en een gedeelte van het voorhof.

Ook was het heel goed mogelijk dat een gedeelte van de westzijde van de kerk zou aangetroffen worden. Bij eerdere opgravingen in 1943, na de afbraak van de Falconkazerne, werden de grondvesten van de kerk, een grafkelder met een 40-tal skeletten en zeventien grafzerken blootgelegd.<sup>28</sup> Enkel de grafkelder is gelokaliseerd, waardoor het onduidelijk is wat en hoeveel werd opgegraven.

#### 3.1.2. Veldwerk

Door technische beperkingen en toegankelijkheid kon de site niet in één keer worden opgegraven maar werd het onderzoeksgebied opgedeeld in drie delen. Een roterend systeem werd gebruikt waardoor 1 gedeelte werd uitgegraven, 1 gedeelte werd gebruikt als gronddepot en 1 gedeelte toegankelijk bleef als doorgangsweg.

In een eerste fase werd machinaal gegraven tot op de muurresten. Recente aanvullingen, afkomstig van de sloop van de 19<sup>de</sup>-eeuwse en 20<sup>ste</sup>-eeuwse bebouwing, werden machinaal verwijderd. Alle muurresten werden behouden.

##### 3.1.2.1. Sporen en structuren

Het merendeel van de sporen en structuren bestaat uit muurresten. Deze muurresten werden getekend, gefotografeerd en beschreven. Met de nodige voorzichtigheid werd aan de hand van baksteenformaten, bakwijze (handgevormd / mechanisch), mortel en stratigrafie een chronologie opgesteld.

Van de 19<sup>de</sup>-eeuwse en 20<sup>ste</sup>-eeuwse bouwresten werd enkel een digitaal grondplan ingemeten. Van de oudere bebouwing werd zowel een handmatig en digitaal grondplan als een (handmatig) profiel ingetekend.

Grondsporen zijn vooral aanwezig als (ophogings)lagen of insteken. De grondsporen zijn eveneens getekend, gefotografeerd en beschreven.

##### 3.1.2.2. Monsternamen

Waar relevant zijn de sporen bemonsterd. Twee 16<sup>de</sup>-eeuwse beerputten werden volledig in puinzakken geschept en naderhand uitgezeefd (4 mm, 2 mm en 0.5 mm). Monsters zijn genomen voor pollen-, zaden- en vruchtenonderzoek.

Van een eind 18<sup>de</sup>- begin 19<sup>de</sup>-eeuwse beerput werd een kwart in puinzakken geschept. Na het uitselecteren werden de zeefresidu's en natte monsters naar het Vlaams Instituut voor het Onroerend Erfgoed (VIOE) gestuurd voor verder onderzoek.

Van relevante lagen zijn pollenmonsters en natte monsters genomen. Er werd geen betrouwbaar houtskool aangetroffen.

##### 3.1.2.3. Vondsten

Alle vondsten werden gewassen, gepuzzeld en genummerd. Het dienstsysteem bestaat uit het sitennummer (A265), spoornummer, materiaalcode en volgnummer. Zo is het inventarisnummer A265/14/GA1 het eerste grijsbakende artefact uit spoor 14 van opgraving A265. Dit systeem heeft in het verleden bewezen zeer gemakkelijk te werken. Nadelen zijn het benoemen van materiaalgroepen in het inventarisnummer en een moeilijker scherventelling.

Alle vondsten werden ingevoerd in een snelinventaris en een eerste maal bestudeerd. Voor de benamingen is gekozen voor de typologie gebruikt door K. De Grootte.<sup>29</sup> Interessante vondsten, volledige profielen en interessante randen of bodems werden getekend en gefotografeerd.

### 3.2. RESULTATEN

Er werden verschillende fasen aangetroffen. De oudste fase bestaat uit de ophogingen, het 'broek'. Een tweede fase betreft de bouwstructuren van de priesterij. Daarna volgen een verbouwingsfase in de nieuwe tijd en de 19<sup>de</sup>-eeuwse veranderingen. De laatste fase is de bebouwing met een industriële wasserette in de 20<sup>ste</sup> eeuw. Grondplannen van deze fasen zijn bijgevoegd in Bijlage 1.

#### 3.2.1. Eerste fase: ophogingen

In de ophogingen voorafgaand aan de bouwwerken zijn drie verschillende fasen aangetroffen. De oudste fase, de natuurlijke ondergrond, lag volgens de algemene topografie in een overgangsgebied tussen het Schijn en de hogere zandgronden. Uit deze fase zijn alluviale afzettingen aanwezig met centraal een noord-zuid georiënteerde geul. In de hierop volgende fase werden de gronden opgehoogd. In deze ophoging blijft een afwateringsgeul aanwezig. De derde fase toont de opvulling van deze afwateringsgeul met vuillagen en eventuele afvalkuilen.



*Fig. 11: overzichtsfoto van de opgraving gezien van bovenop het Zeemanshuis. Het noorden ligt aan de rechterkant.*

In de oudste fase bestond de natuurlijke ondergrond uit matig fijn tot zeer fijn zand, die oploopt naar het noorden toe. Het verloop van de natuurlijke bodem lijkt sterk af te hellen naar het zuiden en zuidoosten toe, wat overeenkomt met het huidige hoogtemodel. Aan de noordzijde werd de C-horizont aangetroffen op 3.50 m + TAW, aan de zuidzijde op 3.25 m + TAW.

Op het diepste punt, ter hoogte van de geul, ligt de oorspronkelijk bewaarde bodem op 2 m + TAW; die bestaat uit een bruin leempakket of lemig zandpakket.<sup>30</sup> Naar de westzijde toe gaat deze bodem over in een laag groen zand en een hard schelpenpakket.<sup>31</sup> Deze schelpenlaag stijgt scherp naar het westen toe (naar 2.75 m + TAW) en gaat daar over in een zandige bodem. Naar de oostzijde toe kon de natuurlijke ondergrond niet gevolgd worden.

Bovenop de alluviale lagen ligt de ophoging met een dikte die varieert van een halve meter tot één meter. Deze ophoging is vrij gemengd en bestaat uit zowel donkere humeuze vullingen, uit groene zanden als uit fijn geel zand. Centraal in het opgravingsareaal zit een afwateringsgeul in de zuidelijke richting.

Ten oosten van de geul bestond de ophoging uit een gemengd zandpakket.<sup>32</sup> In dit pakket werd een lintoor gevonden dat gelijk is op stukken gemaakt in periode 3 van Schinveld-Brunssum<sup>33</sup> (A265/69/S1).



*Fig. 11.1: lintoor (A265/69/S1)*



Fig. 12: afzettingen onder de zuidelijke kloostermuur M3 met rechts de aanzet van afvalkuil AK1.

Op dit diepste punt, onder de zuidelijke kloostermuur M3 (zie verder), zijn bovenop het leem- en zandpakket afzettingen aangetroffen die duidelijk zijn veroorzaakt door water.<sup>34</sup> Bovenop deze waterafzettingen werden over de volledige breedte antropogene ophogingslagen aangetroffen.<sup>35</sup> In de ophoging is nog altijd een geul aanwezig waartegen een sliblaag werd gevormd.<sup>36</sup> Tenslotte is deze geul gedempt.<sup>37</sup> In deze lagen zijn geen vondsten aangetroffen.

Doorheen de geul zit een afvalkuil of vuillaag (AK1<sup>38</sup>) met een vrij homogene, zandige, donkergrijze tot zwarte vulling. De kuil wordt in een latere fase oversneden door muur 1, waardoor de precieze begrenzing niet vast te stellen was.<sup>39</sup> Onder de afvalkuil liggen vuillagen of ophogingslagen uit kleilig zand, al dan niet vermengd met mosselschelpen en schelpengruis.<sup>40</sup> Deze laag komt naar hoogte, type vulling en vondstenmateriaal overeen met een westelijker aangetroffen vuillaag (298). Deze laatste wordt afzonderlijk besproken vanwege de gesloten context.

Qua vondstenmateriaal komen zowel de afvalkuil als de vuillagen sterk overeen: laatmiddeleeuws reducerend aardewerk, te dateren tussen de 13<sup>de</sup> en de 15<sup>de</sup> eeuw met een meer dan waarschijnlijke situering in de 14<sup>de</sup> eeuw.<sup>41</sup>

Afvalkuil 1 bevatte hoofdzakelijk laatmiddeleeuws reducerend gebakken aardewerk. Vier randen van kommen werden gevonden. Het zijn grote exemplaren met een diameter van 33 cm (Fig. 13.1) en 36 tot 38 cm (Fig. 13.2, 3). Van alle kommen is de rand omgeplooid. De kleinste heeft een beroete buitenzijde.

Daarnaast zijn er vier randen van eenorige grapes (Fig. 13.4-7). Fig. 13.4 is een eenorige grape die bestaat uit een bolvormig kookpotje, steunend op drie standvinnen. Aan de verdikte rand is een oor gehecht; onder het oor is de buik van de pot versierd met ribbels. De randdiameter bedraagt tussen 9,5 en 11 cm. Een tweeorige grape (Fig. 13.5) heeft een bandvormige tot blokvormige rand met een diameter van 25 cm. De ingesnoerde hals vertoont een vrij hoekige overgang naar een hoge schouder. De worstoren hebben een aanzet op de schouder en de bandvormige rand. De drie standvinnen zijn meerledig en geknepen. De binnenzijde vertoont een aanslag.

Ook een kruik in laatmiddeleeuws reducerend aardewerk is aanwezig (Fig. 13.8). De kruik heeft een manchetvormige rand en de randopening bedraagt 10 cm. De relatief korte hals gaat over in een geribbelde schouder. Deze kruik is te dateren in de 14<sup>de</sup> eeuw. In dezelfde context werd een kan in proto-steengoed aangetroffen (Fig. 13.9). Deze kan heeft een rand met doorn en een diameter van 8 cm. Het lintvormige oor staat op de doorn.

Minimum één roodbakkende bakpan was in de kuil aanwezig. Het fragment van een lensbodem met wand is aan de binnenzijde geglazuurd met spetterglazuur of een kwast. De buitenzijde is sterk verbrand.

Het botafval in de context bestond hoofdzakelijk uit schouderfragmenten van rund en de snavel van een vogel. Algemeen kan deze context gedateerd worden in de vroege 14<sup>de</sup> eeuw.

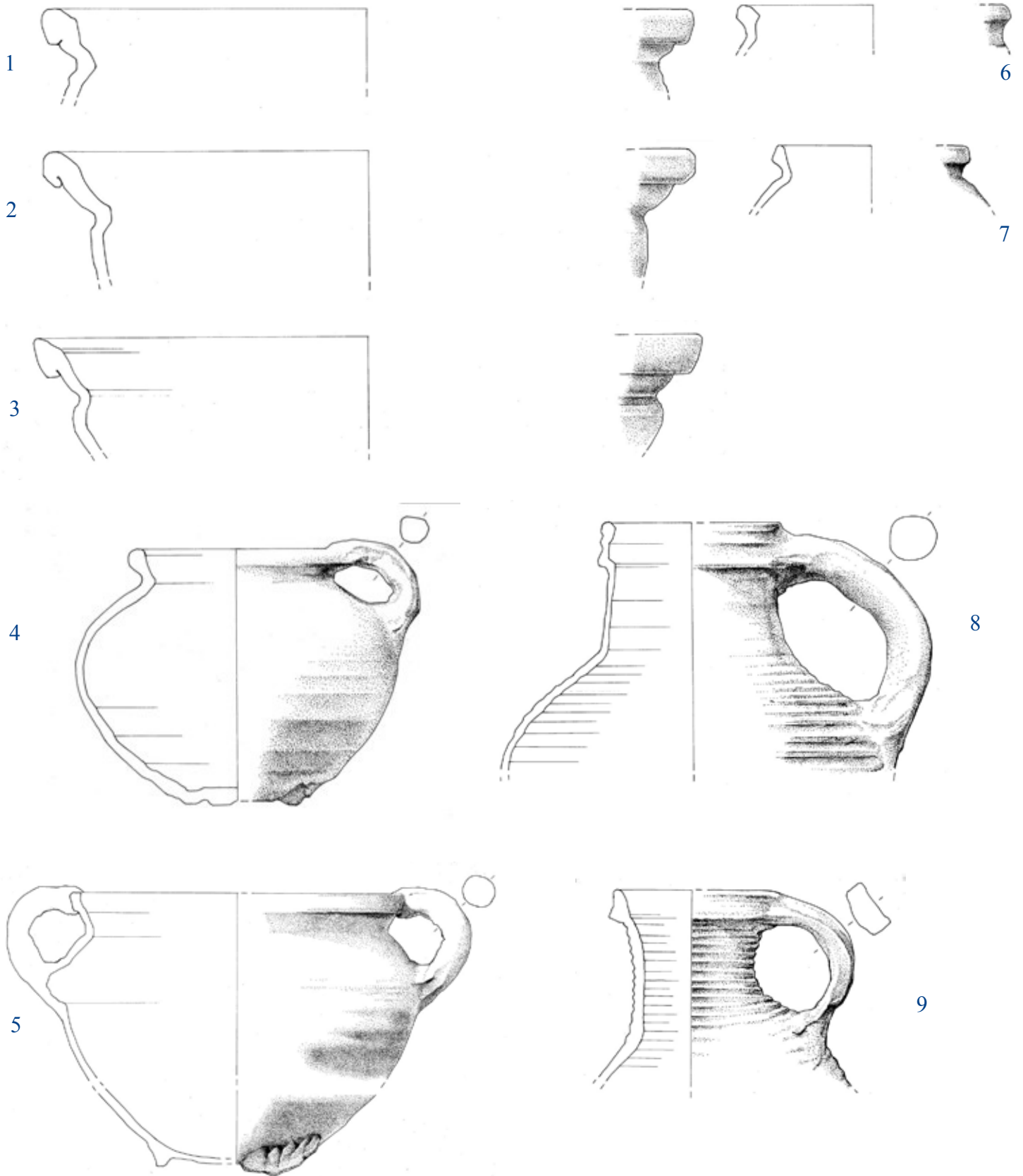


Fig. 13: het vondstenmateriaal uit afvalkuil 1:

1. kom (A265/344/GA2), 2. kom (A265/344/GA3), 3. kom (A265/310/GA4),
4. grape (A265/310/GA1), 5. grape (A265/310/GA2, schaal 1:4), 6. grape (A265/310/GA5), 7. grape (A265/310/GA6),
8. kruik in laatmiddeleeuws reducerend aardewerk (A265/310/GA3),
9. kan in proto-steengoed (A265/310/S1).



Ook in de ophoginglagen ten westen en onder de afvalkuil AK1 werd hoofdzakelijk huisraad gevonden.<sup>42</sup> Slechts één grote kom in laatreducerend grijs aardewerk was aanwezig (Fig. 14.1). De randdiameter bedraagt 27 cm op een hoogte van 20 cm. De golvende rand is versierd met vingerindrukken. De lensbodem rust op drie meerledige standvinnen. Gelijkaardige exemplaren zijn aangetroffen in Aalst en worden daar gedateerd in de tweede helft van de 13<sup>de</sup> eeuw tot de eerste helft van de 14<sup>de</sup> eeuw.<sup>43</sup> De beroeting aan de binnenzijde duidt aan dat deze kom secundair gebruikt is als haardstolp. Ook wandscherven van een primair bedoelde haardstolp zijn aanwezig.

Vier eenorige grapes zijn aangetroffen (Fig. 14.2-4). Ze hebben een randdiameter van ca. 9 tot 11 cm en een verdikte rand. Bij één exemplaar is de rand afgewerkt met een doorn (Fig. 14.3). Een ander exemplaar vertoont een verdikte tot blokvormige rand met doorn en is sterk geribbeld (Fig. 14.4). De randdiameter bedraagt tussen 9.5 en 10 cm. Opvallend is dat de binnenzijde van de scherf be-roet is. Daarnaast werd ook een randje in kogelpottraditie aangetroffen.<sup>44</sup>

Kruiken waren aanwezig. Een gelijkaardige kruik als in de looplaag is aangetroffen. De rand is iets minder uitkragend, de ribbels in de hals zijn prominenter aanwezig (Fig. 14.5). Ook een voorraadkruik werd gevonden (Fig. 14.6). Opvallend aan deze laatste zijn de eigenaardige plaatsing van de oren en de ingegrifte versiering van een golfpatroon en een rechte band aangebracht met een kam of spatel.

In roodbakkend aardewerk zijn drie braadpannen<sup>45</sup> gevonden (Fig. 14.7, 8). De braadpannen hebben de standaard vormgeving met lensvormige bodem, rechte wand en een blokvormige rand. De diameter bedraagt tussen 26 en 29 cm. De steel is bovenop de rand en wand gezet. Een steel heeft een merkteken bestaande uit vier evenwijdige kras-sen, aangebracht vóór het bakken. Glazuur, opgebracht met loodschilfers, is alleen aan de binnenzijde aangetroffen.

Er is een minimale aanwezigheid van proto- en bijna-steengoed in deze context. Wanneer gekeken wordt naar het minimaal aantal exemplaren zijn slechts vier objecten aanwezig. Volwaardig steengoed werd niet aangetroffen. Een bodem van een kan in bijna-steengoed werd gevonden (Fig. 14.9). Deze kan heeft een geknepen standring en is volledig bestreken met een ijzerengobe. Een gelijkaardig fragment werd aangetroffen in Aalst in een tweede helft 13<sup>de</sup> - eerste helft 14<sup>de</sup>-eeuwse context.<sup>46</sup> In vroeg-steengoed werd een soort kogelpotje aangetroffen dat een hoogte heeft van 7.5 cm en een randdiameter van 5.5 cm (Fig. 14.10).<sup>47</sup> De verdikte rand heeft een kleine knik naar binnen, de hals is ingesneden. De schouder is geribbeld. Glazuur is sporadisch aangebracht. Samen met dit potje werd een lintoor aangetroffen in een gelig baksel met een magering van chamotte. Dit baksel en deze vorm doen sterk denken aan Schinveld-Brunssum. In proto-steengoed

werd de wand van een drinkbeker gevonden die, aan de hand van de technologie, geplaatst wordt in de 13<sup>de</sup> eeuw.

Ook aan de westzijde van het terrein bevond zich een laag met een zeer donkere vulling en een grote hoeveelheid mosselschelpen.<sup>48</sup> Deze laag (298) kan geïnterpreteerd worden als een vuillaag, afvalkuil of ophogingslaag. Door de ligging op de C-horizont lijkt dit een vuillaag te zijn, maar ze is grotendeels afgetopt door de 19<sup>de</sup>-eeuwse bebouwing. De vulling bestond uit zeer kleiig, bruinzwart tot paarszwart zand en bevatte naast een grote hoeveelheid mosselschelpen ook een grote hoeveelheid aardewerk.

In laatmiddeleeuws reducerend aardewerk werd een kom, een kan en een fragment van een haardstolp gevonden. De kom (Fig. 15.1) heeft een verdikte rand (diameter ca. 36 cm) en is ingesnoerd. Ze steunt op drie standvinnen. De rand van de kan (Fig. 15.2) is verdwenen, maar het lichaam is bolvormig en steunt op vier standvinnen. De bewaarde hoogte bedraagt iets minder dan 30 cm; de grootste diameter bedraagt 31 cm. De haardstolp (niet afgebeeld) bestaat uit een vrij ruw baksel, is aan de binnenzijde beroet en vertoont duimindrukken.

Tot de roodbakkende vormen horen drie bakpannen met een diameter tussen 22 en 26 cm (Fig. 15.3-5). De rand is of verdikt of naar buiten geplooid. De overgang naar de verbrande bodem (waar deze bewaard is) vertoont een scherpe knik. Sporadisch is glazuur aanwezig. Ook een roodbakkende kom is aanwezig (Fig. 15.6). De verdikte rand heeft een diameter van 14 cm. De hals is iets ingesnoerd en wordt geaccentueerd door twee geprononceerde ribbels. Een randfragment in een roodbruin baksel hoort tot een haardstolp (Fig. 15.7). De vlakke rand heeft een diameter van 36 cm.

De combinatie met wandscherven in een proto-steengoed en vroeg-steengoed met een ijzerengobe plaatst de context in de 14<sup>de</sup> eeuw.

Uit een vergelijkende studie van vormtypes in grijs aardewerk door K. De Grootte en J. Moens<sup>49</sup> in het voormalige graafschap Vlaanderen en het hertogdom Brabant blijkt dat in de tweede helft van de 13<sup>de</sup> eeuw en de eerste helft van de 14<sup>de</sup> eeuw de typologische verschillen in kook- en voorraadpotten, kommen, teilen en braadpannen, klein zijn. In de kannen en kruiken zijn wel regionale verschillen waar te nemen. In de kruiken is dit vooral waarneembaar in de vorm van de hals en de rand. Brabantse kruiktypes hebben overwegend een ongeribbelde, cilindrische of licht trechtersvormige hals en een aan de buitenzijde verdikte tot bandvormige rand. In Vlaanderen is de hals meestal geribbeld, met een cilindrische of lichte trechtersvorm die zeer vaak wat concaaf is, en heeft de rand een verdikking aan de binnenzijde. Weinig geprofileerde bandvormige randen of aan de buitenzijde verdikte randen komen minder frequent voor en hebben een andere vormgeving dan de Brabantse types.

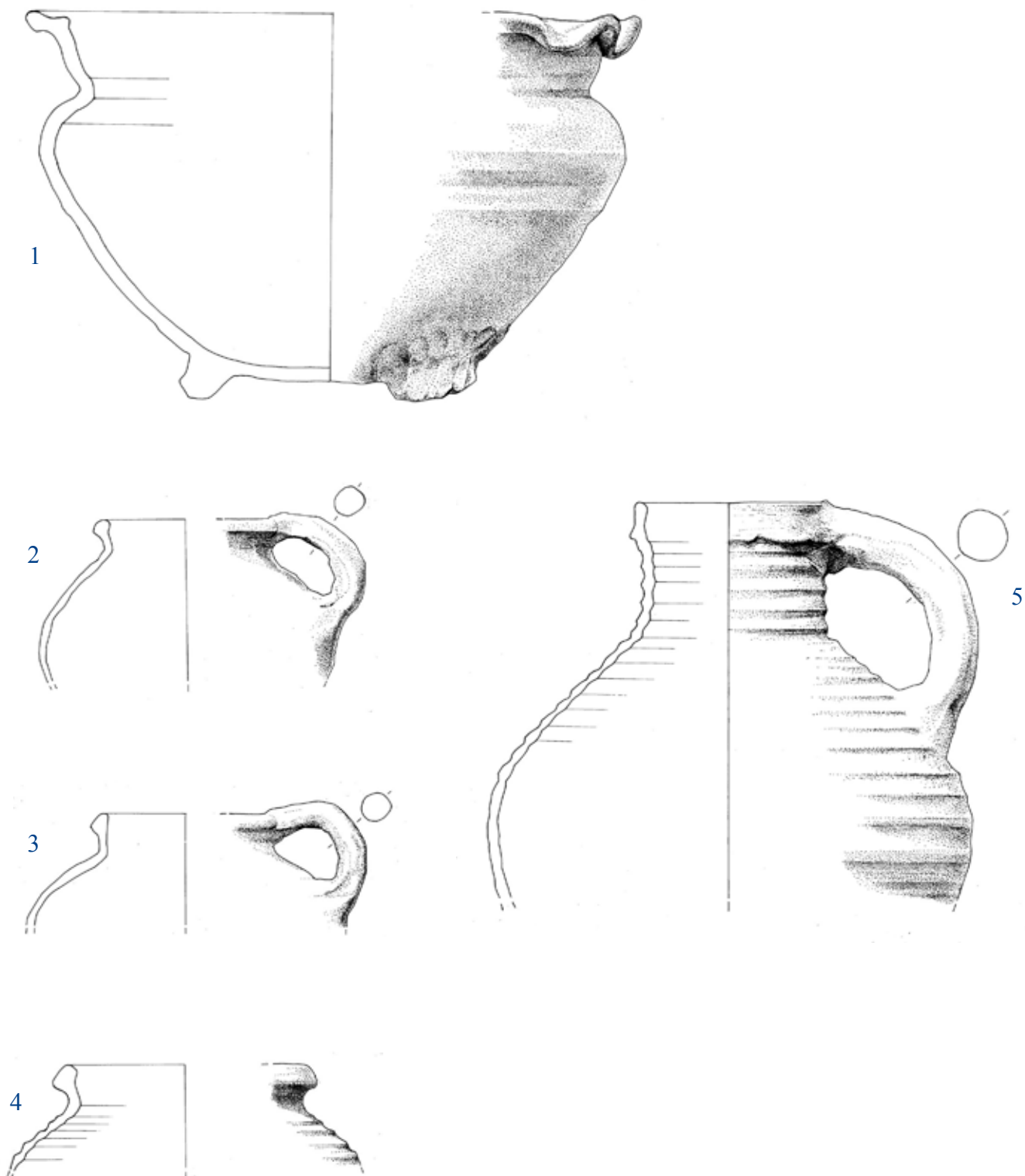


Fig. 14: het vondstenmateriaal uit de ophogingslagen:

1. kom (A265/364/GA1),
2. grape (A265/334/GA2),
3. grape (A265/334/GA1),
4. grape (A265/336/GA3),
5. kruik (A265/336/GA1).

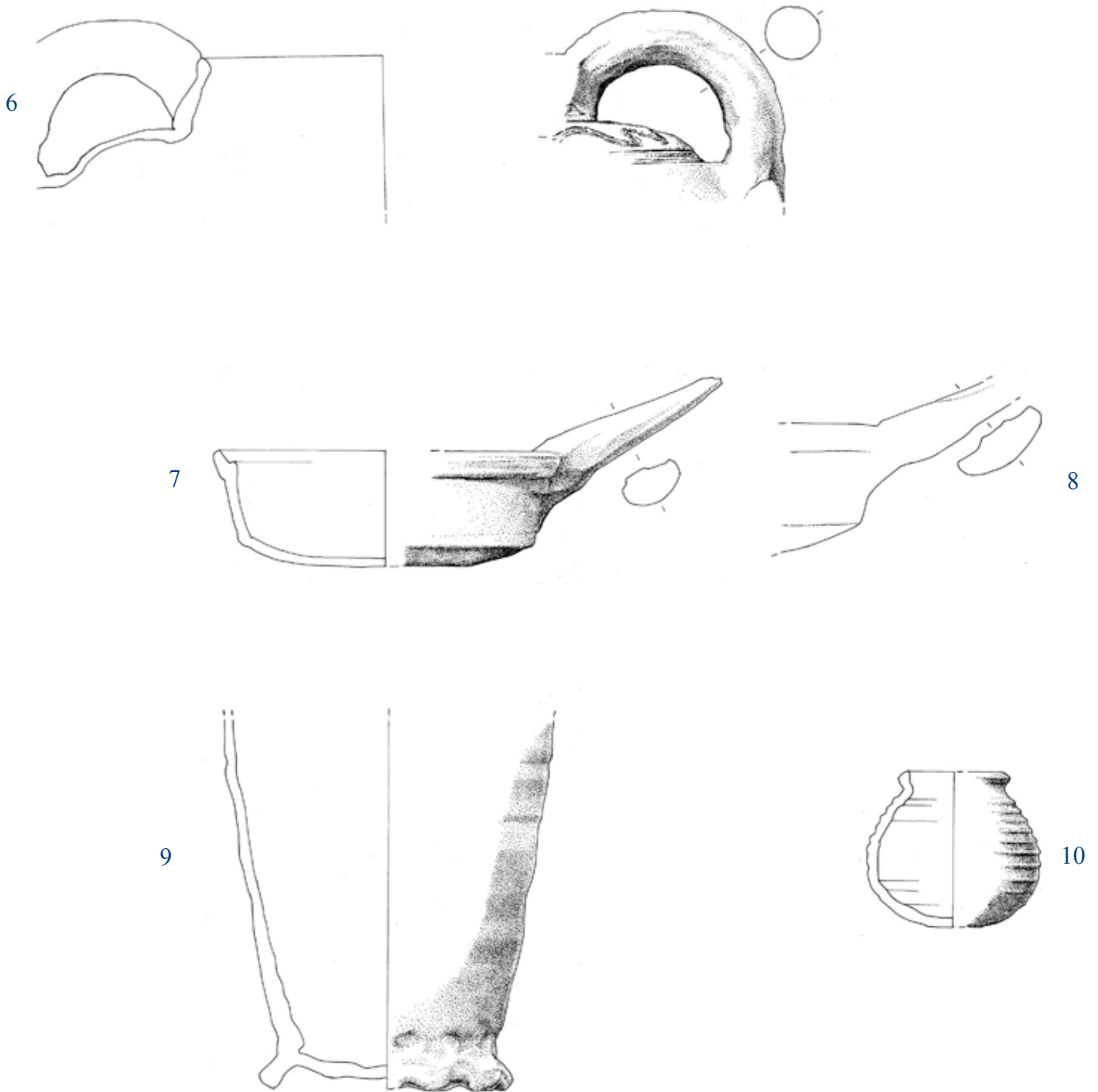


Fig. 14: het vondstenmateriaal uit de ophogingslagen:  
 6. voorraadpot in laatmiddeleeuws reducerend aardewerk (A265/336/GA2),  
 7. braadpan in roodbakkend aardewerk (A265/364/R3),  
 8. braadpan in roodbakkend aardewerk (A265/336/R1),  
 9. kan (A265/336/S1),  
 10. potje in bijna-steengoed en vroeg-steengoed (A265/365/S1).

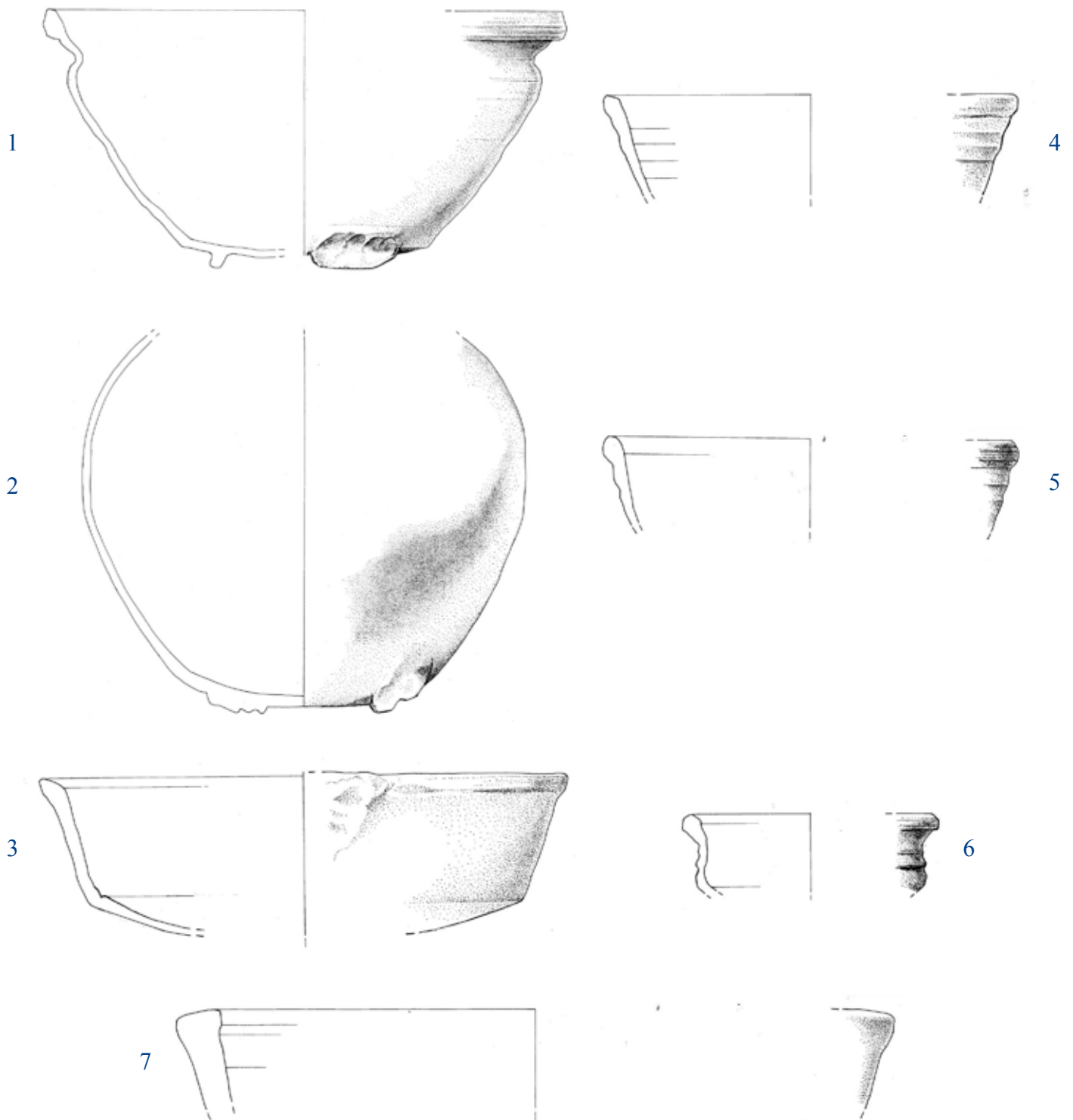


Fig. 15: het vondstenmateriaal uit de vuillaag 298:

1. kom (A265/298/GA5, schaal 1:4),
2. kan in laatmiddeleeuws reducerend aardewerk (A265/298/GA2, schaal 1:4),
3. bakpan (A265/298/R2),
4. bakpan (A265/298/R3),
5. bakpan (A265/298/R4),
6. kom in roodbakkend aardewerk (A265/298/R5),
7. randfragment van een haardstolp in een roodbruin baksel (A265/298/R6).

### 3.2.2. Tweede fase: de “priesterij”

De opgravingen zorgden in eerste instantie voor een precieze lokalisering van de *priesterij*<sup>50</sup> zoals aangeduid op het 16<sup>de</sup>-eeuws grondplan. Met behulp van de gebruikte baksteenformaten en mortel, en de stratigrafie konden de bij deze fase horende muren en structuren gekoppeld worden.

De oudste fase van aangetroffen muren vormt een zaalvormige structuur met drie muren. Volgens het 16<sup>de</sup>-eeuws grondplan werd de zaal, met een kleinere achterkamer, gebruikt als priesterij. De volledig aangetroffen lengte van muren aan de buitenzijde van de zaal bedraagt aan de korte zijde 7.25 m (M1<sup>51</sup>), aan de lange zijde 12.80 m (M2<sup>52</sup> en M3<sup>53</sup>).

De muren zijn opgetrokken in baksteen (formaat: 20 x 4.5 x cm tot 21 x 4 x 10 cm), gelegd in kruisverband en gevoegd met zandmortel, en bewaard tot op 5.60 m + TAW. Verschillende bouwtechnische elementen zijn aanwezig. De uitspringende funderingsvoet ligt gemiddeld tussen

3.75 m en 4 m + TAW. Een druiprand is aangebracht tussen 4.5 m aan de zuidzijde tot 4.7 m aan de noordzijde. Aan de zuidwesthoek zijn witte kalkstenen aanwezig als hoekelement. De fundering bestaat uit een onregelmatig metselverband met gerecupereerde stenen, waaronder enkele kloostermoppen. De fundering zit op 3.15 m + TAW aan de zuidzijde en 3.80 m + TAW aan de noordzijde.

Aan de binnenkant is een lage scheidingsmuur aanwezig ter hoogte van een waterputje. Vanaf de westelijke buitenmuur tot aan deze scheidingsmuur bedraagt de lengte 10 op 6.50 m + TAW. In de zaal was de oorspronkelijke vloer nog aanwezig (VL1<sup>54</sup>), bestaande uit baksteen gelegd in visgraatmotief. Het formaat van de baksteen bedroeg 18 x 8 cm. In de hoek tegen de scheidingsmuur aan was een versterfputje ingewerkt (spoor 65). Deze vloer lag op een hoogte van 3.60 m + TAW. Aan de buitenzijde van de zaal was de oorspronkelijke hoogte, gemeten op de funderingsuitsprong, algemeen 4 m + TAW rondom. Aan de zuidzijde varieerde deze hoogte tot 3.85 en 3.50 m + TAW. Onder de vloer waren de ophogingslagen van de eerste fase aanwezig.



Fig. 16: de zuidelijke buitenmuur M3.

Aan de buitenzijde van de zaal waren in M1 bouwtechnische elementen aanwezig. Twee vensteropeningen en een deuropening zijn waargenomen. In de vensteropeningen was een natuurstenen dorpel aanwezig met gaten voor tralies. Ook glas in lood was hier nog aanwezig.

Evenwijdig met M2 werd een lage muur gebouwd (M4<sup>55</sup>) waardoor een gangetje ontstond. Deze enkelsteense muur was slechts 2 stenen diep gefundeerd en is 70 cm hoog bewaard.



*Fig. 17: het onderste vloerniveau VL1 in de zaal.*



*Fig. 18: zuidzijde van M1 met aanzet van het 19<sup>de</sup>-eeuws gewelf; de betonvloer is een 19<sup>de</sup>-eeuws restant.*



Fig. 19: detail glas in lood.

Evenwijdig met M2 en M4 is een fundering aangetroffen onder de volgende fase door. In de bijhorende context is, samen met enkele fragmenten vensterglas en rood- en grijsbakkend aardewerk, een mes aangetroffen.<sup>56</sup> Dit mes heeft een volledig lemmet (86 x 22 x 4 mm) en heeft een versmalde angel (28 mm). Messen met een angel voor opschuifheften zijn volgens Baart<sup>57</sup> tot en met de 14<sup>de</sup> eeuw het meest gebruikte type. Vanaf de 15<sup>de</sup> eeuw is het type met plaatangel en beslagplaten het meest voorkomende. Een dergelijk mes had gewoonlijk een houten handvat met een merk op het lemmet. Door de corrosie was hier geen merk duidelijk.



Fig. 20: mes met versmalde angel (A265/240/ME, schaal 1:2).

Twee muren zijn dwars georiënteerd op de zaal. Het zijn buitenmuren opgebouwd met spaarbogen (M5 en M6<sup>58</sup>). De muren staan op 3.5 m uit elkaar. Aan de noordzijde was een trapje aanwezig (T1<sup>59</sup>) dat de spaarbogen volgt, wat een gelijktijdige aanleg veronderstelt. Door de aangetroffen olievervuiling, in deze hoek het sterkst, was verder onderzoek hier niet mogelijk.

Ten zuiden van M3 is een looplaag<sup>60</sup> aangetroffen. De lichtgrijze zandige laag bevat vondstenmateriaal van laatmiddeleeuws reducerend aardewerk met een algemene datering tussen de 13<sup>de</sup> en 15<sup>de</sup> eeuw.

### 3.2.3. De vroege zestiende eeuw

In deze periode wordt de bestaande ruimte verbouwd en worden verschillende muren bijgebouwd. Aan de hand van het baksteenformaat (18 x 8,5 x 4 cm) werd een in deze periode bijgebouwd complex gereconstrueerd.

De gang ten noorden van de zaal wordt verbouwd. In M1 wordt een natuurstenen waterafvoer geplaatst. Deze loopt via een bakstenen goot door de tegenoverliggende muur, waarin een gat gekapt wordt. Na de werken wordt een vloertje geplaatst (VL2<sup>61</sup>) en worden de muren geplamuurd. In het vloertje, bestaande uit plavuizen van het formaat 25 x 12 x 3.5 cm, zat een kommetje ingewerkt als putje. De bezetting en de vloer stopten ter hoogte van een deurstijl. Het vloertje ligt op 4 m + TAW en heeft een lengte van 4 m.

Ten westen van de gang wordt een nieuwe kamer aangebouwd (M7<sup>62</sup>). Deze kamer is betreedbaar vanuit de gang en vanaf de westzijde. Hiervoor dient men 3 trapjes omlaag te nemen (T2<sup>63</sup>). De vloer van de kamer (VL3<sup>64</sup>) is aangetroffen op 4 m + TAW. De buitenmuur wordt bijgebouwd (s113) en er wordt een draaitrap in gezet (T3<sup>65</sup>). De onderste aangetroffen traptrede ligt op 3.90 m, de bovenste aangetroffen trede op 4.70 m + TAW.

Ook aan de westzijde van het klooster wordt het complex verder uitgebouwd. Het religieuze gedeelte wordt afgesloten van het burgerlijke gedeelte door de bouw van een extra muur (M8<sup>66</sup>). Deze is op dezelfde manier gebouwd als de hoofdmuren van de zaal, maar is minder diep gefundeerd. Het looppniveau van de muur ligt op 4 m + TAW. Het vondstenmateriaal in de insteek bestaat uit enkele scherven laatmiddeleeuws reducerend aardewerk, fragmentjes aardewerk in een prehistorische techniek en een vuurstenen pijlpunt. Het betreft duidelijk gewoelde en, afgaand op diverse ophogingsfasen, aangevoerde grond. In deze context komt geen aardewerk voor van na het einde van de 15<sup>de</sup> eeuw, zodat de aanbouw kan gesitueerd worden in het begin van de 16<sup>de</sup> eeuw.

Naderhand zijn tussen M1 en M8 muren ingezet. De zo ontstane ruimtes zijn gebruikt als beerputten (BP1 en BP2)<sup>67</sup> en als een kamer. Het vondstenmateriaal in de beerputten wordt gesitueerd vanaf de vroege 16<sup>de</sup> eeuw. In de kamer wordt een vloertje gelegd met plavuizen gelijkaardig aan VL2. Waarschijnlijk wordt de kamer reeds in deze periode overwelfd (G1).

Ook de ruimte tussen muren M5 en M6 wordt aangepast: M5 wordt gedeeltelijk afgebroken en een andere muur wordt iets naar binnen gebouwd (M9<sup>68</sup>). Ook een vloertje wordt gelegd. Aan de buitenzijde van de muur, in de tuin, worden kasseien gelegd. Het niveau van de kasseien ligt op 4.50 m tot 4.65 m + TAW.

1



2



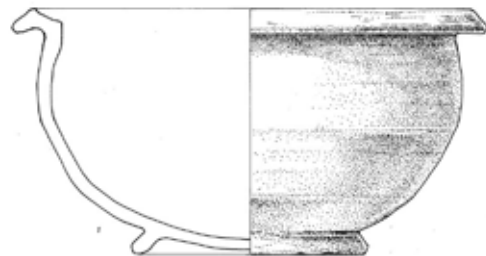
3



4



5



*Fig. 21.1: detail van de natuurstenen waterafvoer,  
 2: detail van het kommetje in de vloer,  
 3: algemeen overzicht van het gangetje in oostelijke richting,  
 4: uithalen van het kommetje,  
 5: het gevonden kommetje (A265/20/R1).*





Fig. 22: van links naar rechts: recuperatiemuur M12, de kasseien, M5, het vloerniveau en M8.



Fig. 23: uitsnede uit een 16<sup>de</sup>-eeuwse plattegrond. Het noorden ligt naar de linkerkant. De uitsparingen stellen deuropeningen voor en de twee afgeschuinde streepjes op een muur duiden op een haard. Centraal in de zaal staat een stippellijn getekend die een houten wand voorstelt. (Bron: Felixarchief Antwerpen)

Verschillende elementen plaatsen deze fase in het begin van de 16<sup>de</sup> eeuw. In het fragmentarisch vondstenmateriaal is geen enkel object aanwezig jonger dan de 16<sup>de</sup> eeuw. Hoewel moeilijk te dateren, wordt het gebruikte baksteenformaat (18 x 9 x 4.5 cm) bij een waterput in het Groot Sarazijnshoofd (Hoogstraat 31) geplaatst in de 16<sup>de</sup> eeuw.<sup>69</sup> Ook de historische bronnen plaatsen de bouw fase in de 16<sup>de</sup> eeuw. Naast de 16<sup>de</sup>-eeuwse plattegrond (Fig. 23) wordt ook in historische bronnen de bouw van M8 vermeld.

### 3.2.4. Na 1530

Na 1530<sup>70</sup> wordt verschillende keren verbouwd. Deze verbouwingsfasen zijn echter moeilijk te plaatsen. Doorheen de kamer, gecreëerd door M7, wordt M4 verlengd tot aan T2 (=M10<sup>71</sup>). De kamer wordt in tweeën gesplitst en trap 3 wordt afgesneden. Hierop wijzen zowel de fundering van de verlenging van M4, die boven het loopniveau van de gang zit, de onderbroken draaitrap en het ontbreken van een vloerniveau in het verlengde van de gang. Het oorspronkelijke niveau in de gang wordt verhoogd (Fig. 21.3). Vóór de ophoging diende de gang afgesloten te worden (M11<sup>72</sup>). Waarschijnlijk verliezen de gang en de priesterij in deze periode hun woonfunctie en wordt de zaal omgevormd tot kelder. De ramen worden dichtgemetst.<sup>73</sup> In de stortlaag van de gang zit een grote hoeveelheid vlakglas en glas in lood, identiek aan het glas in de raamopening. Ook rode keramiek, speldjes, een benen mesheft en een madonna worden aangetroffen. Grijs aardewerk komt niet meer voor.

Het aardewerk uit de stortlaag omvat roodbakend aardewerk, majolica en steengoed. Het rode aardewerk bevat minimum drie tweeorige grapes. De opbouw van de grapes is quasi identiek, alleen hun grootte verschilt. De randdiameters bedragen 17.5 cm (Fig. 24.1), 27 en 29 cm (Fig. 24.2).

De oren zijn hoog op de rand geplaatst. De grapes zijn aan de binnen- en buitenzijde volledig geglaazuurd. Alleen de oren hebben geen glazuur: hier is de engobe nog zichtbaar. De glazuur is opgebracht als een spetterglazuur. Een gelijkaardige grape is aangetroffen in 1989 in een waterput aan de Hoogstraat. De vulling van de waterput wordt in de tweede helft van de 16<sup>de</sup> eeuw geplaatst.<sup>74</sup>

Twee papkommetjes werden aangetroffen (Fig. 24.3). Ze hebben een ondersneden, bandvormige rand en zijn enkel aan de binnenzijde geglaazuurd.

Ook de kommen zijn vrij eenvoudig, met een verdikte tot blokvormige rand. Twee kommen hadden een diameter van 14 à 15 cm, twee andere een diameter tussen 25 en 28 cm. De kommen zijn spaarzaam geglaazuurd.

Drie teilen met een diameter tussen 30 en 39 cm zijn gevonden. Een van de teilen had een volledig archeologisch profiel. Ze was onder de bandvormige rand steil aflopend en rust op drie standvinnen. De diameter van deze teil bedraagt 30 cm, de hoogte 12 cm (Fig. 24.4).

Een fragment van een bakpan en een steelgrape waren aanwezig. De steelgrape heeft een omgeplooid rand, een uitgeduwde gietsneb, een geribbelde wand en een lensbodem met drie pootjes. De hoogte van de steelgrape - zonder pootjes - bedraagt 7.5 cm, de diameter 13.5 cm. De binnenzijde is volledig geglaazuurd (Fig. 24.5).

Ook minimum drie bloempotten waren aanwezig. Ze hadden horizontaal omgeplooid randen met Y-vormig randtype. Typisch aan de bloempotten is het volledig ontbreken van glazuur en doorboringen. De bloempotten steunen op standringen. In Bergen op Zoom zijn gelijkaardige bloempotten aangetroffen met een datering op het einde van de 15<sup>de</sup> - begin 16<sup>de</sup> eeuw.

Daarnaast werden nog verschillende oren, een fragment van een hengselpot en een stukje van een olielamp in roodbakkend aardewerk aangetroffen.

Tevens werd nog een witbakkende hoge grape gevonden (Fig. 24.6). Deze heeft een omgeplooid rand met een diameter van 16 cm en is 21 cm hoog. Aan de rand is de groene glazuur door gebruik weggesleten.

In deze context is ook steengoed aanwezig maar het is zeer fragmentarisch bewaard. Minimum 10 verschillende individuen zijn aanwezig, maar enkel wandscherven werden aangetroffen. Uit majolica is een zeer onvolledige albarello en een fragmentje van een bord gevonden, net als een beeldje in rood aardewerk. Het stelt Onze-Lieve-Vrouw met Jezuskind voor (Fig. 24.7).

In de stortlaag werden twee bewerkte stukken bot aangetroffen. Het zijn een haarpin of een tandenstoker (Fig. 24.8) en een benen mesheft (Fig. 24.9). Dit heft werd over de angel geschoven. Twee fragmenten van lemmeten lagen eveneens in de context.

Verschiede spelden waren aanwezig (Fig. 24.10). Algemeen werden deze gebruikt bij hand- of naaiwerk en als attribuut bij kledij. Volgens Baart<sup>75</sup> is hun functie af te leiden van hun grootte en hun versiering. De grotere spelden dienden als kledingaccessoires en waren rijker uitgevoerd; de speld of knop was soms vertind of verguld. De kleinere koperen spelden werden gebruikt bij hand- en naaiwerk en waren gemaakt van getrokken koperdraad. Hiervoor werd de draad in stukken geknipt en de knop, twee of drie windingen van opgerolde koperdraad, werd aan de pen gehecht.

Tot slot is in deze context ook een slijpsteen (Fig. 24.11), een fragment van het raamkozijn, vensterglas en vensterlood aangetroffen.

Historische bronnen vermelden in 1643 en 1644 een grote verbouwingsfase aan het Falconplein. Mogelijk in deze fase worden de kloosterpoort (het opschrift uit 1671 kan later opgebracht zijn, zie Fig. 6) en de nu nog bestaande kloostermuur verbouwd of aangepast (zie 2.2.1. Het Falconklooster).

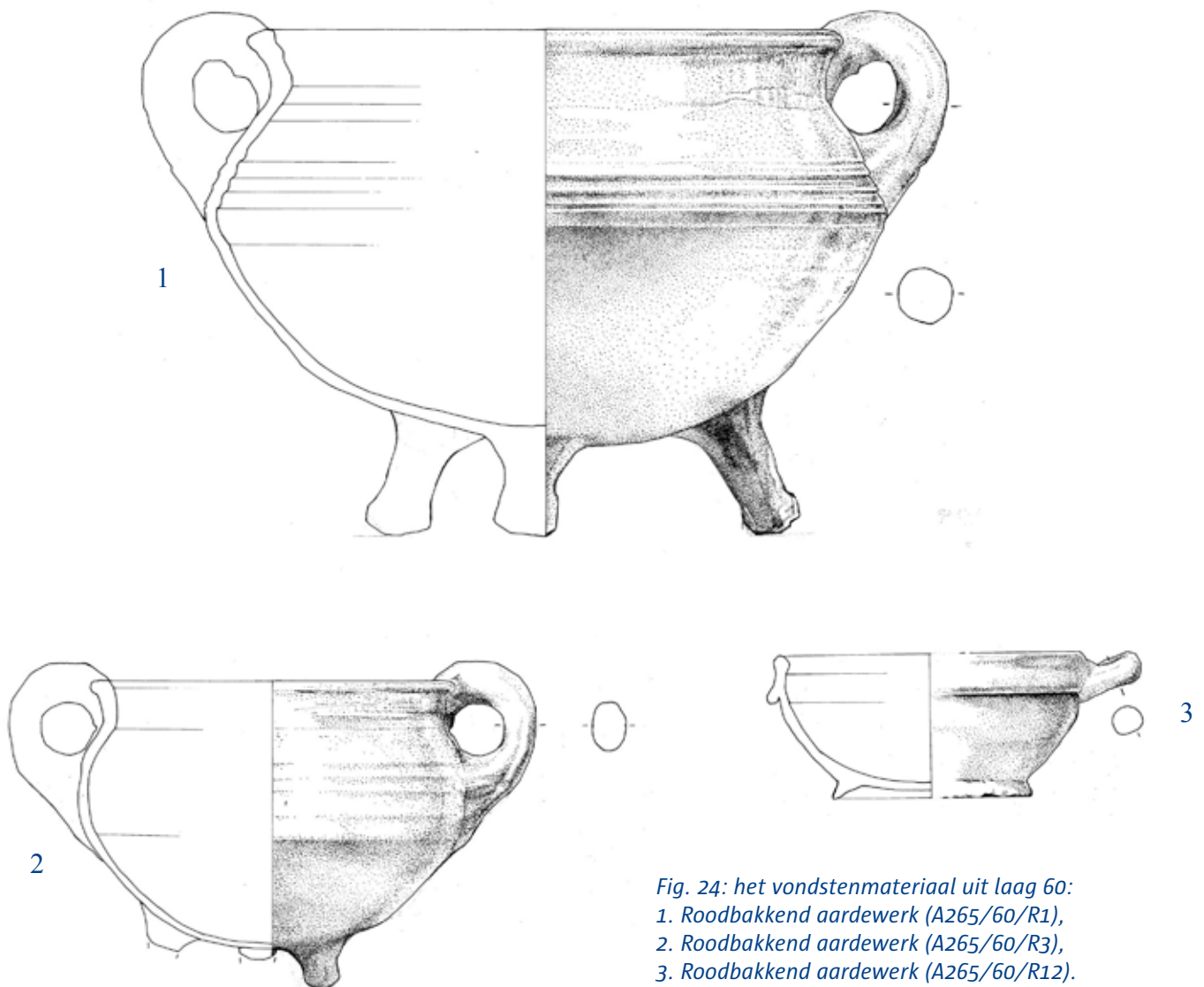


Fig. 24: het vondstenmateriaal uit laag 60:  
 1. Roodbakkend aardewerk (A265/60/R1),  
 2. Roodbakkend aardewerk (A265/60/R3),  
 3. Roodbakkend aardewerk (A265/60/R12).



Fig. 24: het vondstenmateriaal uit laag 60:  
 4. Roodbakkend aardewerk (A265/60/R5),  
 5. Roodbakkend aardewerk (A265/60/R2),  
 6. witbakkend aardewerk (A265/60/W1),  
 7. beeldje in rood aardewerk (A265/60/BE1),  
 8. haarpin (A265/60/B2, schaal 1:2),  
 9. mesheft in been (A265/60/B1, schaal 1:2),  
 10. koperen speldjes (v.b.n.o. A265/60/ME2-ME4-ME8-ME10, schaal 1:2),  
 11. slijpsteen (A265/60/N1).

### 3.2.5. De negentiende eeuw

Drie muren bestaan quasi volledig uit recuperatiemateriaal<sup>76</sup> en zijn gebruikt als fundering voor de volkshuizen. Vloertjes worden aangelegd op het huidige looppniveau. Nieuwe gebouwen worden bijgezet.

De eerdere gang wordt verder verlengd en gebruikt als beerput (BP3<sup>77</sup>). Het vondstenmateriaal bestaat uit een grote hoeveelheid tafelservies, voornamelijk in Engelse Creamware, en glazen.

In deze fase wordt ook de grote zaal overwelfd en de vloer wordt opgehoogd. Verschillende fragmenten van “Delftse” faiencetegels worden aangetroffen. Dergelijke tegels met de typische spinnenkopjes als hoekornament en een blauwe monochrome beschildering met gestileerde afbeeldingen komen meer en meer voor in de tweede helft van de 17<sup>de</sup> eeuw.

Bovenop deze verbouwing of verhoging wordt een nieuwe vloer gelegd.<sup>78</sup> Ook een trap in (herbruik) natuursteen wordt gestoken.<sup>79</sup>



Fig. 25: muur opgebouwd uit recuperatiemateriaal.



Fig. 26: nieuwe muurstructuren in de 19<sup>de</sup> eeuw.



Fig. 27: vloertjes.

### 3.2.6. De twintigste eeuw

In het begin van de jaren '60 van de twintigste eeuw worden huisjes gesloopt. Een industriële wasserette komt in de plaats. Hiervoor worden doorheen de ganse site muren geplaatst.

De grote zaal krijgt een betonnen vloer. Citernes worden gestoken. De gewelven G1 worden gebruikt als beerput. Olievervuiling vindt plaats. Begin jaren '80 wordt uiteindelijk alles gesloopt.

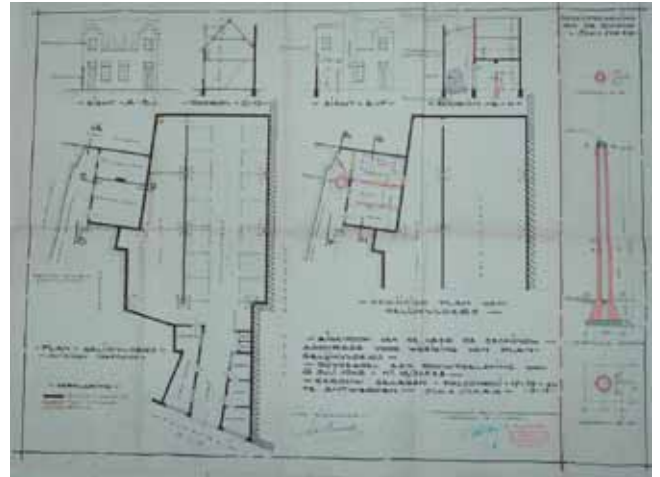
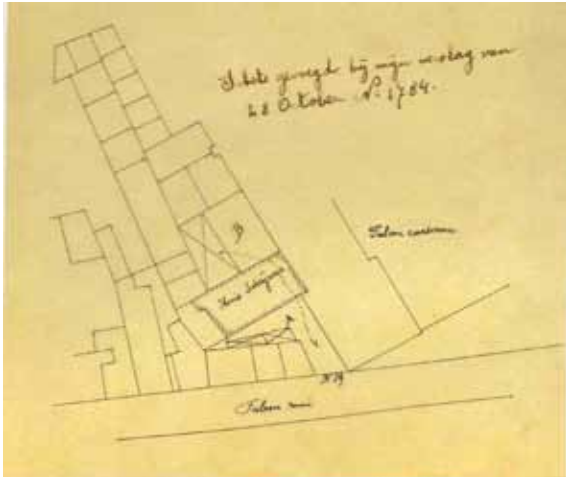


Fig. 28: bouwplannen uit 1948. (Bron: Dienst Monumentenzorg, Antwerpen)



Fig. 29: foto uit de Falconpoort, ca. 1945.



## 4. RESULTATEN VAN HET ARCHEOLOGISCH ONDERZOEK

Uit het onderzoek werd duidelijk dat de evolutie van de zone Falconrui 9-15 goed te koppelen is aan de algemene historische context van de stad Antwerpen en aan de bronnen van het Falconklooster zelf. Het onderzoeksgebied wordt pas vermeld op het einde van de 13<sup>de</sup> eeuw. De ligging van het onderzoeksgebied, aan de rand van de stad tussen de overstromingsgebieden van het Schijn en de hogere zandruggen, doet veronderstellen dat het tot het begin van de 14<sup>de</sup> eeuw hoofdzakelijk in gebruik was als weiland. Een gelijkaardig gebied is de Dries. Door de demografische en economische expansie in de 14<sup>de</sup> eeuw dijt de stad uit. De Falconrui - de toenmalige Vuilrui - wordt gegraven als stadsomwalling. Waarschijnlijk volgt het tracé van de rui een microdepressie tussen het Falconplein en Kipdorp. Na het graven van de rui ligt het onderzoeksgebied nog altijd buiten de stadsmuren. Falco de Lampagne neemt de gronden over van zijn heer Hertog Jan van Brabant en sticht rond 1346 een gasthuis. Hiervoor wordt de grond met dijken afgesloten, droog gemalen en opgehoogd. Valkenbroek ontstaat. In 1410 wordt Valkenbroek mee opgenomen in de stadsomwalling door de aanleg van de Oude Leeuwenrui.

Deze oudste fase is als ophogingspakket aanwezig. Het vondstenmateriaal is hoofdzakelijk 14<sup>de</sup>-eeuws, wat de historische bronnen ondersteunt. Het gasthuis werd niet aangetroffen. Gerekupereerd bouwmateriaal in de fundering van de 15<sup>de</sup>-eeuwse muren is waarschijnlijk afkomstig van het 14<sup>de</sup>-eeuwse gasthuis.

In de 15<sup>de</sup> eeuw wordt een zaalvormige structuur gebouwd. In de zaal ligt een bakstenen vloer en is een onderverdeling aanwezig, waarschijnlijk tussen een meer publiek gedeelte en een meer privaat gedeelte. Dwars georiënteerd op de zaal staan nog twee muren met spaarbogen. Het loopniveau van het terrein lijkt hier iets hoger te liggen.

De 15<sup>de</sup>-eeuwse muurstructuren worden in het begin van de 16<sup>de</sup> eeuw verder gebruikt en aangepast aan de noden. De woonfunctie wordt verder uitgebouwd met toevoeging van woonruimtes, beerputten en het leggen van vloeren in de gang en de woonruimtes. De bouw van een muur is historisch te dateren tussen 1525 en 1530. Daarnaast toont een 16<sup>de</sup>-eeuws grondplan een wooncomplex met haarden, tuinen en latrines. Dit grondplan komt min of meer overeen met de aangetroffen situatie.

Na het tekenen van dit grondplan gebeuren enkele grondige wijzigingen. De doorgang naast de zaal naar de kerk (onder het huidige Zeemanshuis) wordt afgesloten en opgehoogd. Gelijktijdig met deze afsluiting worden de vensters dicht gemetst en een kamer in tweeën gedeeld. Het vondstenmateriaal in deze laag is te plaatsen in de late 16<sup>de</sup> eeuw. In deze periode wordt het gelijkvloers een kelderverdieping.

In de 17<sup>de</sup> eeuw wordt de toegangspoort vanaf het Falconplein gebouwd. Ook de bouw van de nu nog bestaande kloostermuur op het terrein staat waarschijnlijk met deze bouwfase in verband. In 1793 brandt het klooster af. In 1816 wordt alles gesloopt en de Falconkazerne wordt gebouwd. De kloostermuur wordt herbruikt als buitenmuur. De 15<sup>de</sup>-eeuwse zaal wordt gedeeltelijk opgehoogd, overwelfd en gebruikt als kelder. De overige muurresten dienen als fundering voor nieuwe woningen. Deze woningen blijven bestaan tot 1960, waarna ze vervangen worden door een industriële wasserij.

Met deze opgraving zijn een aantal nieuwe onderzoeksvragen naar voren gekomen.

- Onder de bouwresten zijn verschillende ophogingslagen aanwezig. Een eerste fase van ophoging was de bebroeking (indijking, droogmalen en ophogen van het terrein) door Falco de Lampagne rond 1350 om het terrein bouwklaar te maken. Ook in de latere fasen is het terrein geleidelijk opgehoogd. Uiteindelijk is het opgravingsterrein ten opzichte van de natuurlijke bodem 2 m opgehoogd. Mogelijk waren het grondwater en de verschillende overstromingen bij springtij hiervoor verantwoordelijk. In een gelijkaardige ophogingslaag voor een 16<sup>de</sup>-eeuwse muur is een kleine hoeveelheid handgevormd aardewerk gevonden, verschaald met chamotte, en een pijlpunt in lokale silex, samen met metaalslak en laatmiddeleeuws reducerend en oxiderend aardewerk. Dit laatmiddeleeuws aardewerk is in de laag terecht gekomen bij de bouw van de muur. Het handgevormd aardewerk is te klein voor een goede datering maar hoort thuis in de metaaltijden.

Het zand voor de ophoging (als stabilisatielaag) heeft een lokale oorsprong, m.a.w. het is afkomstig uit de onmiddellijke omgeving. Mogelijk leidde de bebroeking van het terrein lokaal tot een aftopping van de hogere delen en werden de lagere delen hiermee opgevuld. Hieruit kan men concluderen dat een site uit de metaaltijden in de nabijheid van de opgravingsite aanwezig is geweest. De pijlpunt in rode silex zou dan kunnen wijzen op een gebruik van de omgeving als jachtterrein in het neolithicum of de metaaltijden. Op de overgang van de hogere zandruggen naar het beekdal van het Schijn is een menselijke aanwezigheid van de prehistorische tot vroegmiddeleeuwse perioden zeer goed mogelijk. Deze vondsten ondersteunen de aanwezigheid van deze perioden aan de noordrand van de latere binnenstad. Toch is dit onvoldoende bewijs. Om deze fasen beter in beeld te brengen moeten grote vlaktes als pleinen en brede straten bij een heraanleg onderzocht worden. Een inventaris van het paleolandschap is eveneens noodzakelijk en kan leiden tot het ontdekken van diverse nieuwe inzichten. Dit kan onderzocht worden met behulp van een systematisch booronderzoek over de stadskern en een inventarisatie van alle topografische kaarten.

- De vondstcomplexen en in het bijzonder de beerputten bevatten een grote hoeveelheid aan glas, aardewerk, zaden en vruchten, botresten en metalen voorwerpen. De beerputten worden bestudeerd door het VIOE (zaden en vruchten, botresten) en door de afdeling archeologie van de stad Antwerpen (glas, aardewerk). Een voorlopige vraag is hoe de vele visresten uit de 16<sup>de</sup> eeuw zich verhouden tot de visresten uit andere perioden gezien de sluiting van de haven in de 16<sup>de</sup> eeuw. Ook de grote hoeveelheid zaden en vruchten werpen vragen op. Hoe was het dieet samengesteld? Is het dieet van de bewoner van de priesterij gelijk aan het dieet van de rest van het klooster? Hiervoor zou de latrine van het vrouwenklooster opgegraven moeten worden. Voorlopig is deze latrine niet bedreigd.
- Hoe zit het voedingspatroon in de 19<sup>de</sup>-eeuwse beerput in elkaar? Welke materiaaltypes worden gebruikt door de 19<sup>de</sup>-eeuwse bevolking?
- Wat is de symboliek van de verschillende objecten? Was de bewoner van deze ruimte even gebonden aan de regels van de Moderne Devotie als de kloosterbewoners?
- Hoe evolueerde de buurt ten opzichte van het klooster?
- Waarom zijn er geen sporen aangetroffen van de ambachten waarvan sprake is in de historische bronnen? Waren deze niet meer aanwezig? Zijn deze nooit aanwezig geweest? Zijn elders in deze zone nog sporen van ambachten aanwezig (behalve ter hoogte van de Tweeschipperskapelstraat)?



## 5. BOUWADVIEZEN

Het onderzoek toont aan dat de resten van het Falconklooster goed tot zeer goed bewaard gebleven zijn. Hiervoor wordt bij de aanleg van de tuin op het perceel Falconpoort een archeologische begeleiding geadviseerd bij een ingreep dieper dan 0.5 meter. Dit zou een registratie van de onderliggende muren mogelijk moeten maken. Bij een ingreep dieper dan 1 meter onder het huidige maai-veld dient verder archeologisch onderzoek ingepland te worden.

Bij een bouwproject ter hoogte van het perceel Falconrui 21 (het huidige Zeemanshuis) dient rekening gehouden met de aanwezigheid van de Falconkerk die zich bevindt onder de huidige oprit van het Zeemanshuis.

Ter hoogte van de huidige grasperken langs de Falconrui en de Generaal Belliardstraat is volgens de historische kaarten enkel 19<sup>de</sup>-eeuwse bebouwing aanwezig. Deze verstoort het onderliggende terrein diepgaand en maakt verder onderzoek minder interessant.

Het bouwblok Falconplein - Zeemanshuis heeft een grote parking aan de achterzijde van de percelen Falconpoort en Falconrui 21, in het centrum van het bouwblok. Zowel op de kaart van Bonaniensis uit 1565, het kadasterplan uit de 19<sup>de</sup> eeuw als op het huidige kadaster is deze zone onbebouwd. Bij versterking van dit perceel is archeologisch onderzoek aangewezen voor een landschapsreconstructie en premiddeleeuwse bewoningssporen, die elders in de stad dikwijls overbouwd zijn.



# NOTEN

1. Meer info: <http://www.antwerpen.be>
2. Verhulst 1978, p. 14-16.
3. Hierbij dient rekening gehouden te worden met (lokale) ophogingen in de stad door ondermeer bouwactiviteiten. Algemeen lag het looppniveau lager dan nu het geval is. Volgens Kiden en Verbruggen werden de grootste hoogten meestal antropogeen opgehoogd. Oorspronkelijk was het reliëf dus minder uitgesproken, vooral in het oude stadscentrum. (Kiden & Verbruggen 1987, p. 11).
4. Een in de omgeving lager liggende zone.
5. Deze depressie is gedeeltelijk te verklaren door het uitgraven van de ruïen voor de stadsomwalling. Toch kan men ervan uitgaan dat ook voor het graven van vestinggrachten eerder een lokale topografie wordt gevolgd.
6. Tweede Algemene Waterpassing.
7. Een "broek" is een van oorsprong moerassig, drassig gebied.
8. Stadsarchief Antwerpen (SAA), KK 905/1.
9. Wuyts 2001, p. 8. De Derde Orde regel houdt een gelofte van kuisheid en/of zuiverheid in.
10. SAA, Fonds Kerken en Kloosters: Falcontinnen, Chartarium, nr. 14.
11. Op de plaats van de 'Schille' verrijst de latere Sint-Niklaaskapel.
12. SAA, KK 905/32, p. 58-59.
13. Deze grond komt in 1427 in het bezit van het klooster.
14. Prims 1936, p. 411.
15. Deze hervormingen zijn het gevolg van een aantal kerkelijke excessen waaronder de ballingschap in Avignon (1309-1378), het Westers Schisma (1378-1417) en een algemene verslapping van de kerkelijke moraal in de 14<sup>de</sup> eeuw.
16. Bedeer & Janssens 1993, p. 58-72.
17. Volgende informatie komt grotendeels uit Prims 1936, tenzij anders vermeld.
18. SAA, KK 905, p. 5-6.
19. Dormter of dortoir: slaapvertrek.
20. Prims 1936, p. 422-430. Ook de volgende paragraaf is grotendeels gebaseerd op deze bron.
21. Kerk der profanen, gedeelte van de kloosterkerk.
22. Prims 1936, p. 419.
23. Prims 1936, p. 420-421.
24. Caers C., *Naem- en Doodt-Boeck van Falcon*, fol. 13. Uit Wuyts 2001, p. 17.
25. Idem, fol. 18v. Uit Wuyts 2001, p. 17.
26. Bellens & Vandenbruane 2006.
27. Peeters 1950, p. 128.
28. Peeters 1950.
29. De Groote, 2008.
30. Sporen 353 t/m 356.
31. Respectievelijk spoor 365 en 323, aangetroffen op 2.18 m + TAW.
32. Sporen 78-88.
33. Bruijn 1960-1961.
34. Sporen 350, 351, 352.
35. Sporen 345, 346, 349, 360, 361.
36. Spoor 347.
37. Spoor 348.
38. Afvalkuil 1 is spoor 344, bovenzijde 3.10 m + TAW, onderzijde 2.50 m + TAW. Sporen 310 en 327 behoren eveneens tot de kuil en worden in een latere fase overbouwd met beerputten 1 en 2 (zie verder). Hoogteligging, type vulling en vondstenmateriaal sluiten sterk aan bij laag 298.
39. Afvalkuil 1 heeft een uitloper tot onder gewelf 1 (zie verder).
40. Lagen 334, 363, 364 (= 336). Op de overgang met de natuurlijke bodem (365) werden enkele objecten aangetroffen en bij deze context gevoegd.
41. Mondelinge mededeling prof. dr. D. Tys, VUB.
42. 334, 336, 364, 363 en de overgang met 365.
43. De Groote & Moens 1995, p. 110, fig. 25:15.
44. A265/364/GA2, haaks naar buiten geplooide blokrand, diameter 13 cm. Cf. *Archeologie in Vlaanderen IV*, p. 108, 23:6, 10.
45. A265/334/R1, A265/364/R3, 1 steel met merk A265/363/R1.
46. De Groote & Moens 1995, fig. 52:1.
47. A265/365/S1. Het lintoor heeft inventarisnummer A265/365/S2. Deze vondsten bevinden zich op de overgang van 364 en de vaste ondergrond 365.
48. Afvalkuil 2 is spoor 298.
49. De Groote & Moens 1995, p. 109-110.
50. De benaming *priesterij* is afkomstig van het 16<sup>de</sup>-eeuwse grondplan. Op basis van de vondsten en de chronologie is deze fase wel ouder dan dit grondplan.
51. Spoor 260.
52. Spoor 19.
53. Sporen 25 en 283 aan de zuidzijde.
54. VL1 of vloer 1 bestaat uit spoor 59 en spoor 293. Beide sporen zijn gescheiden door een recente muur.
55. M4 staat voor spoor 48.
56. Context 240 zat rondom muur 239 maar niet erover; hierdoor wordt de laag gelijktijdig met de muur geplaatst.
57. Baart e.a. 1977, p. 325-337.
58. M5 groepeerde de muren 136 en 201; M6 is de muur met het spoornummer 134. Door een zware vervuiling onderaan de dwarse muren was het niet mogelijk een gelaagdheid te onderscheiden. Ondermeer vroeg roodbakend aardewerk en laat-middeleeuws reducerend aardewerk werd hier aangetroffen. Een kuil bevatte een 16<sup>de</sup>-eeuwse kraan van een vat. De precieze stratigrafische ligging is echter niet goed vast te stellen (A265/234/ME1). Dit spoor is mogelijk ontstaan bij het ingraven van M13.
59. T1 - trap 1 staat voor spoor 236.

60. Sporen 53, 55, 88-91.  
61. VL2 is spoor 20.  
62. M7 is spoor 113.  
63. T2 staat voor spoor 210.  
64. VL3 is spoor 194.  
65. T3 is spoor 108.  
66. M8 staat voor spoor 295.  
67. BP1 is context 290; BP2 is context 313.  
68. M8: spoor 196 en 225.  
69. Veeckman 1996.  
70. Deze datum werd gekozen op basis van de historische bronnen: na 1530 worden in de 16<sup>de</sup> eeuw geen grote verbouwingsfasen meer gemeld.
71. M10 is de verlenging van het spoor 48.  
72. M11 staat voor spoor 66.  
73. Dit wordt afgeleid uit de grote hoeveelheid vensterglas in de ophoging onder het raamkozijn.  
74. Veeckman 1996, p. 47-86.  
75. Baart e.a. 1977, p. 133-135.  
76. M12: sporen 152 en 158; M13: spoor 297.  
77. BP3 is spoor 324.  
78. Sporen 45 en 264.  
79. Spoor 264.

## FOTOVERANTWOORDING

Tenzij anders vermeld, behoren alle afbeeldingen toe aan het Stedelijk informatiecentrum archeologie & monumentenzorg, Antwerpen.

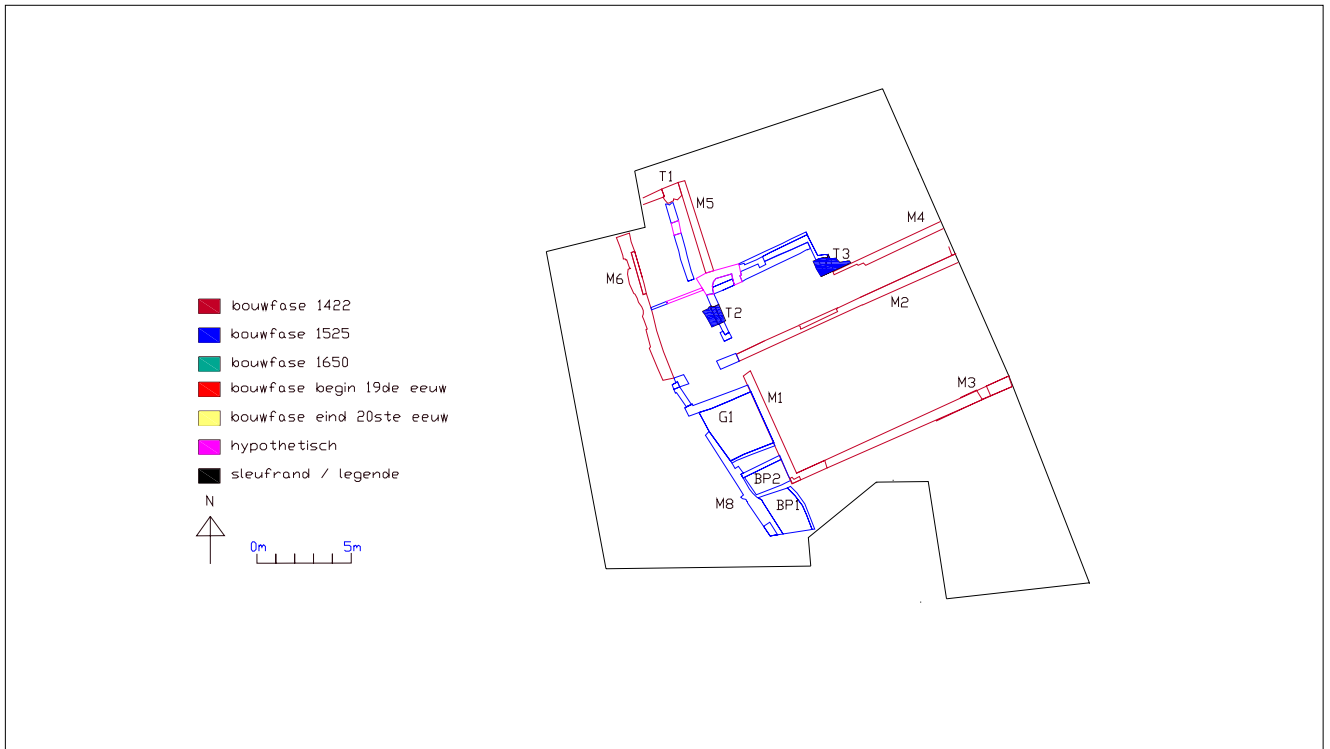
Tekeningen: Karin Thiers. Tenzij anders vermeld, zijn alle tekeningen afgebeeld met schaal 1 op 3.

# BIBLIOGRAFIE

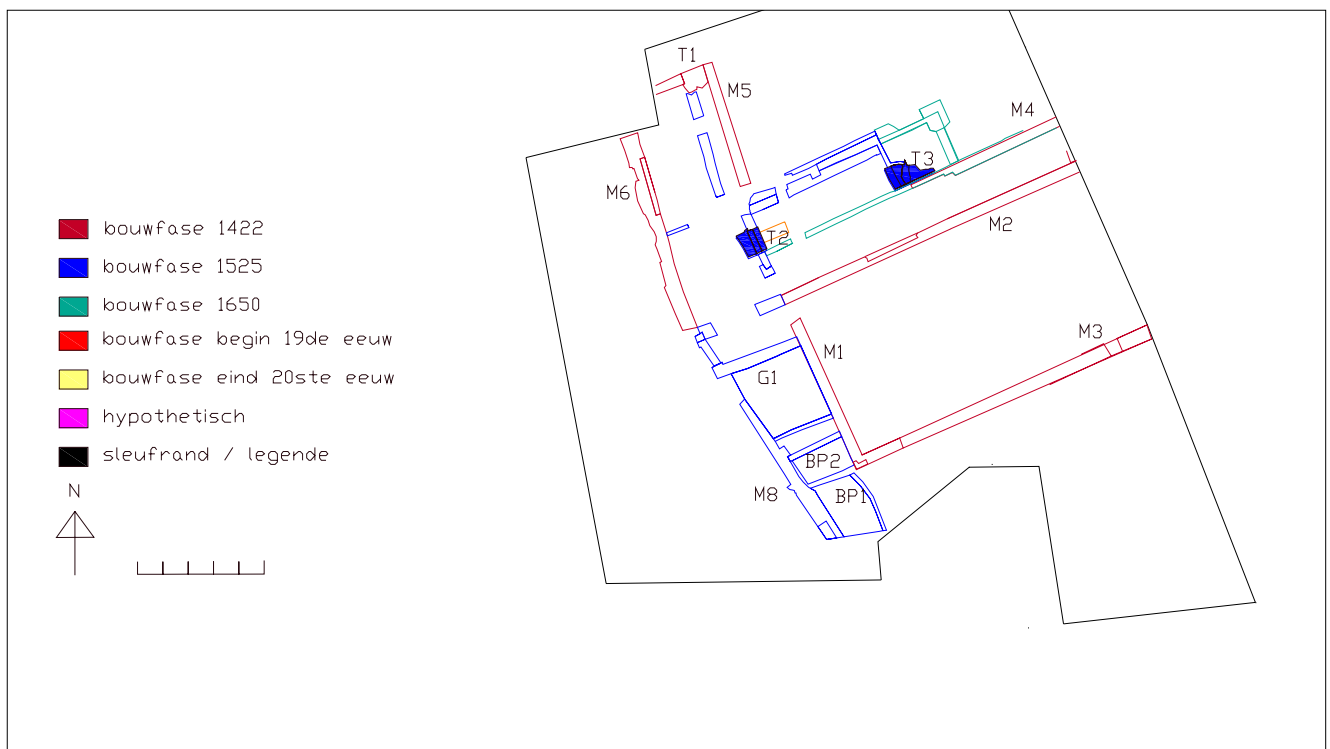
- BAART J. e.a. 1977, *Opgravingen in Amsterdam. 20 jaar stadskernonderzoek*, Amsterdam.
- BEDEER G. & JANSSENS L. 1993, *Steden in beeld. Antwerpen*, Antwerpen.
- BELLENS T. & VANDENBRUAENE M. 2006, Het Allerheiligenklooster van de Antwerpse augustijnen (prov. Antwerpen): archeologische en fysisch-anthropologische gegevens, in *Relicta* 2, p. 197-234.
- BRUIJN A. 1960-1961, Die mittelalterliche keramische Industrie in Schinveld, in *Berichten van de rijksdienst voor het oudheidkundig bodemonderzoek*, 10-11, p. 462-507.
- DE GROOTE K. & MOENS J. 1995, De oudste stadsversterking van Aalst (prov. Oost-Vlaanderen), in *Archeologie in Vlaanderen IV*, 1994, p. 95-148.
- DE GROOTE K. 2008, *Middeleeuws aardewerk in Vlaanderen. Techniek, typologie, chronologie en evolutie van het gebruiksgoed in de regio Oudenaarde in de volle en late middeleeuwen (10de -16de eeuw)*. Relicta Monografieën 1, Brussel.
- KIDEN P. & VERBRUGGEN C. 1987, Het landschap in het Antwerpse sinds de laatste ijstijd, in *Warmenbol* (red.) 1987, p. 9-18.
- PEETERS K. C. 1950, De opgravingen in het verdwenen Falconklooster, in *Annalen Koninklijke Oudheidkundige Kring van Antwerpen*, p. 127-129.
- PRIMS F. 1936, Valkenbroek in de XVde eeuw; Valkenbroek in de XVIde eeuw, in *Antwerpiensia. Losse Bijdragen tot de Antwerpsche Geschiedenis*, p. 406-414; 415-423.
- VEECKMAN J. 1996, Een waterput in het Groot Sarazijnshoofd in de Antwerpse Hoogstraat, in *Berichten en Rapporten over het Antwerps Bodemonderzoek en Monumentenzorg (BRABOM)* 1, p. 47-86.
- VERHULST A. 1978, Het ontstaan en de vroege topografie van Antwerpen van de Romeinse tijd tot het begin van de 12de eeuw, in Voet e. a., 1978.
- VOET L. e. a. 1978, *De stad Antwerpen van de Romeinse tijd tot de 17de eeuw. Topografische studie rond het plan van Virgilius Bononiensis 1565*. Historische Uitgaven Pro Civitate, Reeks in-4°, nr. 7, s.l.
- WARMENBOL E. (red.) 1987, *Het ontstaan van Antwerpen. Feiten & Fabels*, Antwerpen.
- WUYTS S. 2001, *Het Falconklooster te Antwerpen (1422-1550): sociale geschiedenis en betekenis in de beweging van de Moderne Devotie*. Onuitgegeven licentiaatthesis, Universiteit Gent.
- Ook geraadpleegd:**
- ASAERT G. 1967-1968, Huizen en gronden te Antwerpen omstreeks 1400. Proeve van topografische reconstructie, in *Bijdragen tot de geschiedenis, inzonderheid van het oud hertogdom Brabant* 19, 1967, p. 5-166; 20, 1968, p. 171-236.
- CLEVIS H. & KOTTMAN J. 1989, *Weggegooid en teruggevonden. Aardewerk en glas uit Deventer vondstcomplexen 1375 – 1750*, Kampen.
- DE GROOTE K. 1993, Het afval van de Rijke Klaren. Noodonderzoek in de voormalige abdij van Beaulieu te Petegem (gem. Wortegem-Petegem, prov. Oost-Vlaanderen), in *Archeologie in Vlaanderen II*, 1992, p. 335-412.
- DE GROOTE K., MOENS J. & COOREMANS B. 1999, Middeleeuwse sporen op de Grote Markt en het fabrieksterrein 't Haantje te Aalst (Oost-Vlaanderen). Een Kleine bijdrage tot de ontwikkelingsgeschiedenis van de stad, in *Archeologie in Vlaanderen V*, 1995/1996, p. 111-130.
- HILLEWAERT B. & HOLLEVOET Y. 1995, Huisvuil onder het wegdek. Een vroeg-13de-eeuws aardewerkcomplex uit de Marktstraat te Oudenburg (prov. West-Vlaanderen), in *Archeologie in Vlaanderen IV*, 1994, p. 279-289.
- LEMAY N. 1995, De materiële cultuur in de Sint-Salvatorabdij te Ename (stad Oudenaarde, prov. Oost-Vlaanderen) 2. Een afvalput uit de keuken, in *Archeologie in Vlaanderen IV*, 1994, p. 291-310.
- TYS D. 1998, De rijkdom van grijs. Het middeleeuws reducerend gebakken aardewerk uit enkele Antwerpse sites, in *Berichten en Rapporten over het Antwerps Bodemonderzoek en Monumentenzorg (BRABOM)* 2, p. 161-199.
- VANDE WEGHE R. 1977, *Geschiedenis van de Antwerpse straatnamen*, Antwerpen.
- VAN EENHOOGHE D. 1999, Grafelijk afval. Onderzoek van een beerput uit het Hof van Hoogstraten te Brussel, in *Archeologie in Vlaanderen V*, 1995/1996, p. 263-302.



# Bijlage 1: grondplannen



*Grondplan te koppelen aan de situatie in 1525.*



*Grondplan te koppelen aan de situatie in 1650*







*Grondplan te koppelen aan de situatie in het begin van de 20<sup>ste</sup> eeuw.*



*Grondplan te koppelen aan de situatie in het midden van de 20<sup>ste</sup> eeuw.*



# Bijlage 2: het glas van het Falconklooster

Analyse en tekst: Natasja Reyns<sup>1</sup>

Het glas uit de pastorie van het klooster der falcontinnen heeft een globale datering van de tweede helft van de 16<sup>de</sup> eeuw tot het einde van de 17<sup>de</sup> eeuw en bevestigt het religieuze karakter van de site.

Het meeste glas kan herkend worden als drinkgerei, met een sterke dominantie van bekers, tegenover een geringere hoeveelheid kelkglazen. Toch zijn de aanwezige kelkglazen de meest opmerkelijke vondsten binnen het drinkglas, omwille van hun decoratie. Zo is er een kelkglas dat verguld is (Fig. 1), terwijl een ander een religieuze voorstelling in emailschildering vertoont. De scène beeldt een lam met kruis, een heilige, een boomstronk en de tekst 'NE:PUIS S' af, omgeven door plantenmotieven (Fig. 2).

De meest voorkomende variant binnen de bekers op de site is de noppenbeker (Fig. 3). Toch bevinden zich ook binnen de bekers een aantal minder frequente voorwerpen, zoals een noppenbeker voorzien van een voet en een achtkantig pasglas, dat zijn naam dankt aan de parallelle glasdraden rond het lichaam (Fig. 4). Uit onderzoek bleek dat de gemiddelde inhoudsmaat van de aangetroffen drinkglazen 0,24 l bedraagt.

Naast het drinkglas zijn ook flessen aanwezig, die gebruikt werden voor het transport en de opslag van vloeistoffen. De flesjes hebben mogelijk gediend als container voor parfum of wiywater, maar ook een gebruik als medicijnflesje is niet uit te sluiten.

Een bijzondere vondst is een fragment van een vogeldrinkbakje: een glazen recipiënt dat gevuld kon worden met water en dat aan de kooi bevestigd werd. Het fragment is aan de tuit afgewerkt met een blauwe glasdraad (Fig. 5). Fragmenten van gelijkaardige vogeldrinkbakjes werden elders in Antwerpen onder andere aangetroffen in het Onze-Lieve-Vrouwehuis<sup>2</sup> en in huis Draecke<sup>3</sup>.

Een uitzonderlijke vondst is die van productieafval, bestaande uit staafjes met een kleurloze kern, een opake witte tussenlaag en een donkerblauwe buitenlaag (Fig. 6). Ze zijn mogelijk in verband te brengen met de productie van *vetro a fili*, glas met een decoratie van parallelle opake glasstaafjes die tijdens de productie in het voorwerp verwerkt worden. Ondanks de aanwezigheid van deze staafjes, werd binnen het bestudeerde glas slechts één voorwerp met een witte *vetro a reticello* decoratie aangetroffen, waarbij twee lagen *vetro a fili* kruiselings op elkaar gelegd zijn, zodat een netwerk van opake glasdraden ontstaat (Fig. 7). De aanwezigheid van glasafval op de site is opmerkelijk, aangezien de bekende plaatsen voor de productie van glas in Antwerpen niet in de onmiddellijke omgeving liggen. Gezien de context, is het daarom niet

uit te sluiten dat de staafjes op de site hergebruikt werden voor een andere toepassing.<sup>4</sup>

Verder valt binnen de glasvondsten de grote hoeveelheid kralen op, waarvan een aantal gelijkenissen vertoont met het productieafval dat gekend is uit de Kaasstraat (Fig. 8).<sup>5</sup> Vermoedelijk zijn de kralen afkomstig van een rozenkrans, wat opnieuw het religieuze karakter van de site lijkt te bevestigen. Voor een rozenkrans werd echter niet alleen beroep gedaan op glazen kralen, want ook kralen in amber werden er aangetroffen. Tot slot werden nog fragmenten van vensterglas aangetroffen, waaronder een *in situ* glas-in-loodraam in één van de gangen van de pastorie.<sup>6</sup>

## Bibliografie Glas

Caluwé D. 2008, De glasvondsten van het Falconklooster, in *Archaeologia Mediaevalis* 31, Namen, p. 60.

Denissen S. 1984, De opgravingen Kaasstraat 13, afvalput 2 te Antwerpen. 3: Het glas, in *Bulletin van de Antwerpse vereniging voor bodem- en grotonderzoek* 1, p. 25-46.

Denissen S. 1986a, Glasfragmenten uit de 16<sup>de</sup> tot de 20<sup>ste</sup> eeuw gevonden onder de huizen aan de Heilige Geeststr. 9 en de St.-Jacobsmarkt 54, in *Bulletin van de Antwerpse vereniging voor bodem- en grotonderzoek* 2, p. 27-43.

Denissen S. 1986b, De glasvondsten uit een afvalput van het Onze-Lieve-Vrouwehuis, Keizerstraat nr. 9 te Antwerpen, in *Bulletin van de Antwerpse vereniging voor bodem- en grotonderzoek* 4, p. 1-32.

Reyns N. 2009, *Gebruikt en gebroken. Consumptiepatronen in vroegmodern drinkglas uit archeologische contexten van Antwerpen en Gent (16<sup>de</sup>-18<sup>de</sup> eeuw)*, onuitgegeven masterverhandeling Katholieke Universiteit Leuven, Leuven.

Reyns N. in voorbereiding, Nieuwe aanwijzingen voor glasproductie in Antwerpen.

## Noten Glas

1. Deze studie werd uitgevoerd in het kader van de masterverhandeling N. Reyns, 2009. Met dank aan de afdeling archeologie van de stad Antwerpen voor de geboden mogelijkheid en Jordi Bruggeman voor zijn raad en steun. In deze bijdrage wordt het glas behandeld dat afkomstig is uit contexten 290, 313 en 324.
2. Denissen 1986b, p. 9, 14.
3. Denissen 1986a, p. 30-31.
4. Reyns in voorbereiding.
5. Denissen 1984, p. 32-33.
6. Caluwé 2008, p. 60.



Fig. 1: geribde stamknoop van het vergulde kelkglas (A265/313A/G04).



Fig. 3: noppenbeker (A265/290B/G01).



Fig. 2: religieuze voorstelling in emailschildering op een kelkglas (A265/313C/G02).

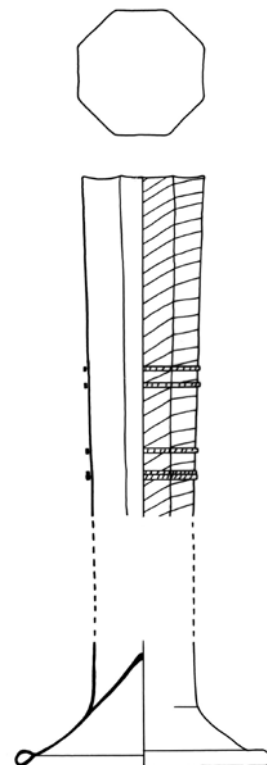


Fig. 4: achtkantig pasglas (A265/290C/G01, schaal 1:1).



*Fig. 5: tuit van een vogeldrinkbakje (A265/324/G02).*



*Fig. 6: productieafval van de productie van 'vetro a fili'.*



*Fig. 7: voorwerp met een witte 'vetro a reticello' decoratie.*



*Fig. 8: kralen vermoedelijk afkomstig van een rozenkrans.*



# COLOFON

**Redactie**

Frans Caignie

**Tekst**

Korneel Geysen, met een bijdrage door Natasja Reynolds

**Basisontwerp**

Luc Wouters

**Layout**

Frans Caignie

**Verantwoordelijke uitgever**

Tom Lagast, Desguinlei 33, 2018 Antwerpen

**Wettelijk depot**

D/2009/0306/329

**Stedelijk informatiecentrum archeologie & monumentenzorg**

Kloosterstraat 15 2000 Antwerpen

tel. 03 232 92 08 fax 03 232 92 08

archeologie@stad.antwerpen.be

<http://archeologie.antwerpen.be>

december 2009

© Stedelijk informatiecentrum archeologie & monumentenzorg

Niets uit deze uitgave mag worden vermenigvuldigd en/of openbaar gemaakt door middel van druk, film, fotokopie of op welke wijze dan ook zonder voorafgaande schriftelijke toestemming van de Stedelijke afdeling archeologie.

